

Questões de 1 a 20

Para responder a essas questões, identifique APENAS UMA ÚNICA alternativa correta e marque a letra correspondente na Folha de Respostas.

Questão 1

Nenhum povo sofreu como o grego na crise financeira internacional. Desde 2008 [...], a taxa de desemprego subiu de 7% para 25%. Em Atenas, a capital, [...] os cinco anos de recessão fizeram a economia encolher 25%.

Em Atenas, a capital, mesmo no bairro turístico de Plaka, nas imediações de onde, na Antiguidade, ficavam a Ágora e a Acrópole, dezenas de lojas estão com as portas fechadas. Os cinco anos de recessão contínua fizeram a economia encolher. (O GREGO..., 2015, p. 68).

A Atenas citada no texto difere, hoje, da Atenas da Antiguidade, porque esta se caracterizava por

- A) ter se elevado à condição de capital do mundo greco-romano no governo de Alexandre.
- B) ter uma economia fechada e autossuficiente, que a protegia contra os desequilíbrios econômicos da época.
- C) ser uma dentre as outras cidades-estado da Grécia, num período histórico quando ainda não havia unidade territorial.
- D) ter desempenhado um papel relevante na conquista de terras no Oriente Médio.
- E) ser a pioneira no sistema econômico que remunerava trabalhadores rurais, mesmo submetidos à servidão.

Questão 2

Segundo o Novo Dicionário Aurélio da Língua Portuguesa (Rio de Janeiro: Nova Fronteira, 1986), os termos, “plebeu” e “plebe” significam, no mundo atual, homem do povo, peão, povinho.

Na Roma antiga, todavia, o termo identificava

- A) homens livres, pobres ou não, que não faziam parte da classe dos patrícios.
- B) camponeses submetidos ao regime de escravidão, que viviam sob a proteção dos grandes proprietários.
- C) soldados que compunham as legiões do exército romano, na época das conquistas de Júlio César.
- D) habitantes das províncias longínquas, conquistadas pelos romanos, submetidos ao pagamento de tributos.
- E) escravos organizados em um numeroso contingente, que praticavam frequentes rebeliões urbanas.

Questão 3

Abu Bakr assumiu a liderança do Islã aos 58 anos, tornando-se o primeiro Califa. O jovem Ali, que ainda tinha 30, era o favorito de uma parte dos seguidores. E ainda é. A sucessão criou uma dissidência pró-Ali hoje conhecida como “xiita”, que forma uma minoria de 10% dentro do Islã. Os descontentes que apoiaram Abu Bakr são a maioria “sunita” que segue a suna, a “tradição”, iniciada naquela época. (VERSIGNASSI; OLIVEIRA, 2015, p. 32).

O texto e os conhecimentos sobre os povos islâmicos permitem afirmar que

- A) os xiitas, considerados radicais e intolerantes, expulsaram os turcos otomanos do Império Romano, no início do século XV.
- B) sunitas e xiitas, até os dias atuais, disputam o poder e se envolvem em sangrentos confrontos na maioria dos países do Oriente Médio e da península Arábica.
- C) a educação das mulheres, entre os sunitas, é livre, sendo facultado inclusive seu acesso ao ensino superior.
- D) tanto sunitas quanto xiitas praticam uma política tolerante em relação ao Estado de Israel.
- E) os países do norte da África abrigam os grupos mais liberais e pacifistas que praticam a religião islâmica.

Questão 4

Os terroristas sempre usaram métodos horripilantes para espalhar o medo e ganhar poder. O grupo Estado Islâmico (Isis), que domina áreas da Síria e do Iraque e prega um califado sem fronteiras, regido por leis religiosas, não tem tido páreo nessa tática. (CARNEIRO, 2015. p. 62).

O Estado Islâmico, além dos confrontos militares com os países citados no texto, dirige também sua violência contra

- A) os chineses e japoneses, por eles acusados de seguirem o ateísmo e serem infiéis ao grupo.
- B) as minorias étnicas, grupos religiosos não muçulmanos, cristãos e cidadãos ocidentais em geral.
- C) a Inglaterra e a Rússia, especialmente, por estes países defenderem a formação do Estado Palestino.
- D) os países africanos em geral, por condenarem a prática das religiões politeístas tradicionais que predominam no continente africano.
- E) o grupo terrorista Boko Haran, que atua na África do Sul, por considerá-lo um obstáculo à sua expansão nessa região.

Questão 5

As duas superpotências procuraram ainda firmar tratados multilaterais fixando importantes medidas para o controle de armamentos, citando-se [...] o Tratado de Não Proliferação de Armas Nucleares, em que os signatários se comprometeram a não transferir armas ou artefatos explosivos nucleares para outro país qualquer (1968). (AQUINO ET AL., 1993, p. 361-362).

O Tratado de Não Proliferação de Armas Nucleares

- A) foi responsável pelo fim da Guerra do Golfo, que ameaçava o equilíbrio das novas nações africanas e asiáticas libertadas do imperialismo.
- B) impediu o desenvolvimento da pesquisa nuclear para fins pacíficos, dirigida especialmente para a geração de energia elétrica.

- C) objetivou a desarticulação dos arsenais nucleares do Japão e da Coreia do Sul, antigos aliados dos Estados Unidos.
- D) foi insuficiente para impedir o desenvolvimento de bombas atômicas pelo Paquistão, pela Índia e pela Coreia do Norte e, na atualidade, busca neutralizar a política nuclear do Irã.
- E) levou ao desarmamento da antiga URSS, tornando-a dependente da energia nuclear da União Europeia.

Questão 6

Hoje, Francisco é carinhosamente chamado de “papa do povo”, por sua proximidade com os fiéis. O jeito coloquial de falar fez um bem enorme à Igreja, ao reaproximar os católicos de uma instituição manchada por escândalos financeiros e sexuais que envolvem parte do clero. (LOPES, 2015, p.90).

- A imagem e o modo de agir desprendido e quase informal do Papa Francisco no trato com o público remete
- A) à necessidade de racionalizar os gastos supérfluos da Santa Sé com a propaganda política na Itália.
 - B) à conduta de um sacerdote da Ordem dos Franciscanos, que, através dos votos de pobreza e castidade, ofereciam a imagem de uma vida pura e abnegada, embora ele seja um jesuíta.
 - C) ao temor de evasão dos fiéis, face ao estilo tradicional e formal que os cultos católicos mantêm até a atualidade.
 - D) à resistência da Igreja contra a pressão de ideologias que pregam o ateísmo e o materialismo histórico.
 - E) à retomada da obra missionária iniciada pela Igreja Ortodoxa Grega, no contexto da Contrarreforma.

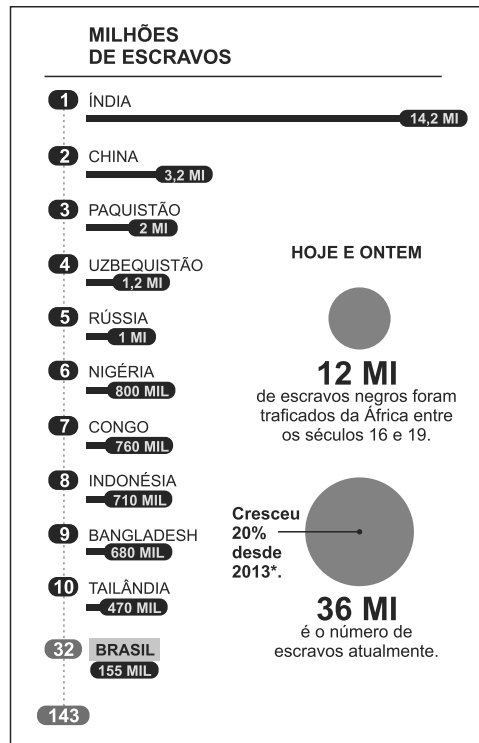
Questão 7

Apesar de suas limitações na Alta Idade Média, a economia medieval lançou as bases das transformações que levaram à expansão do mundo europeu no século. XV.

Entre essas bases, destaca-se

- A) o crescimento das corporações de ofício que defendiam o justo preço e o lucro limitado.
- B) a expansão das guerras feudais, exigindo dos senhores a busca de soldados fora dos seus domínios.
- C) a ruralização da economia, voltada para a produção e o consumo das populações que habitavam os feudos e os pequenos reinos.
- D) a expulsão dos comerciantes judeus da Europa e sua fuga para os países do Extremo Oriente.
- E) o crescimento populacional e a expansão urbana, exigindo novas formas de produção e de comercialização de alimentos.

Questão 8



O exame do gráfico e os conhecimentos sobre o trabalho compulsório mostram que as condições de trabalho semelhantes às da escravidão cresceram, consideravelmente, nos países

- A) que já dispõem de uma grande população negra local.
- B) onde as maiores vítimas, como o Brasil, são recrutadas entre os povos indígenas.
- C) cuja população nativa foi subjugada, todos eles, por conquistadores estrangeiros.
- D) onde a escravidão oficial ainda perdura como política de orientação para o trabalho.
- E) que não participaram diretamente do tráfico de africanos, entre os séculos XVI e XIX.

REPARTIÇÃO DA POPULAÇÃO BAIANA POR COR

	População Livre		População Escrava	
	Branços	Índios e Caboclos	Negros e Mulatos	Negros e Mulatos
1808	20,4	1,3	43,0	35,3
1872	24,0	3,6	60,2	12,2

Fontes: Recenseamentos de 1808 e de 1872.

A análise da distribuição da população baiana por cor, entre 1808 e 1872, demonstra que

- A) o crescimento geral da população de negros e mulatos, na década de 70 do século XIX, resulta da aplicação de políticas de proteção à população negra no mercado de trabalho livre.
- B) o alto índice de mestiçagem entre negros e indígenas foi responsável pelo número elevado da população escrava, no início do século XIX.
- C) a discriminação existente entre os próprios brancos, a exemplo do que acontecia entre cristãos velhos e cristãos novos, impediu o crescimento da população branca.
- D) o crescimento da população livre de mulatos e de negros é inversamente proporcional à da população escrava, em decorrência, dentre outros, da extinção do tráfico, em 1850.
- E) o crescimento da população indígena decorreu da aplicação da política indigenista desenvolvida, na época, pelo Instituto Nacional do Índio.

Na fábrica, os operários atuavam somente em uma etapa da produção – uma mudança radical na forma de realizar seu trabalho. Em outras palavras, o processo produtivo nas fábricas tendia a se fragmentar: estava em curso uma nova divisão do trabalho! (VAINFAS ET AL, 2010, p. 120).

A divisão do trabalho concentrada na produção fabril, descrita no texto, foi modificada no final do século XX,

- A) com o fortalecimento dos mercados nacionais, controladores de sua produção e de sua comercialização.
- B) pela atuação das empresas multinacionais nos países mais ricos, deixando para trás os países em desenvolvimento.
- C) pelo fenômeno da globalização, que passou a integrar diferentes empresas produtoras, instituições financiadoras e redes comerciais de diversas partes do mundo.
- D) com a exclusão da classe trabalhadora, substituída pelos processos de automação digital.
- E) com a crise econômica internacional pós-Segunda Guerra Mundial, que derrubou o poder das empresas transnacionais.

“Eu sou Charlie”, era a frase que estampava os cartazes das vigílias pela morte de doze pessoas em um atentado terrorista ao jornal *Charlie Hebdo*, em Paris, na quarta-feira 7 [janeiro]. Os cidadãos da capital francesa, de Nova Iorque e de várias cidades do mundo que saíram à rua para protestar consideraram o ataque a cartunistas e a outros integrantes da equipe da publicação uma afronta à liberdade de expressão. (TEIXEIRA; CARNEIRO, 2015, p. 57).

O debate sobre o confronto entre a liberdade de expressão e a reação terrorista remete às origens dos conceitos de liberdade e de liberdade de expressão presentes

- A) nas lutas camponesas da Idade Média, que reivindicavam a liberdade contra o sistema de servidão.
- B) na liberdade adquirida através de cartas de franquia por cidades medievais contra o controle dos senhores feudais.
- C) no movimento humanitário a favor da liberdade dos escravos ocorrido na Inglaterra na primeira metade do século XVII.
- D) no movimento iluminista do século XVIII, que apresentava entre seus fundamentos a prática da liberdade de pensamento, associada diretamente ao uso da razão.
- E) nos movimentos de libertação das colônias sul-americanas contra a dominação das metrópoles europeias.

“ART. 4º

A liberdade consiste em poder fazer tudo o que não prejudique o próximo. Assim, o exercício dos direitos naturais de cada homem não tem por limites senão aqueles que asseguram aos outros membros da sociedade o gozo dos mesmos direitos. Estes limites apenas podem ser determinados pela lei”.

A Declaração dos Direitos do Homem e do Cidadão de 1789, da qual faz parte o Art. 4º, definia a liberdade como

- A) um direito ilimitado para todos os cidadãos, como indicativo de uma sociedade livre e organizada.
- B) um direito transitório, dependente da situação política e do poder da classe dominante prevalente.
- C) uma prática que limitava o direito de um ao direito do outro, garantindo a equidade do seu exercício para todos os cidadãos.
- D) o amplo direito de fazer o que se deseja, independentemente da razão dos outros e dos resultados deles decorrentes.
- E) uma prática acessível aos membros de uma mesma classe social e, portanto, liberdade apenas para os iguais.

A palavra **burguês** se originou do termo *bourgeois*, que, até o século XVIII, significava o habitante da cidade de Paris que gozava de direitos políticos. Depois, passou a significar o cidadão com direitos políticos em qualquer parte da França e, também, o grupo mercantil, os comerciantes de qualquer país. Mas foi com as teorias de luta de classe marxistas que se tornou um conceito. (VAINFAS ET AL, 2010, p. 145).

O conceito de burguês, relacionado à luta de classes, como referido no texto, pode ser aplicado

- A) aos comerciantes portugueses que, nos séculos XV e XVI, financiaram as Grandes Navegações.
- B) aos colonizadores ingleses que se estabeleceram no leste da América do Norte, a partir do século XVI.
- C) aos traficantes de escravos e de mercadorias, que faziam movimentar o capital comercial no comércio triangular do século XVIII.
- D) à elite baiana que, no século XIX, controlava o comércio de importação e exportação.
- E) ao empresariado brasileiro, que se consolidou a partir da década de 40 do século passado, com a instalação do processo de industrialização no Brasil.

Constituíram uma verdadeira oligarquia fazendo parte do Conselho de Estado, Senado, Câmara dos Deputados, exercendo funções de presidentes de Província e de ministros de Estado. Côncios da distância que os separa da grande maioria da população, empenhavam-se em manter a ordem e em limitar as tendências democratizantes. Estavam também, na sua maioria, interessados na permanência da estrutura tradicional de produção baseada na grande propriedade, na escravidão, na exportação de produtos tropicais. (VIOTTI, 1979, p. 50).

A análise do texto permite concluir que, na construção do Estado Monárquico Brasileiro,

- A) os altos funcionários provinciais eram os preferidos na escolha para o Senado vitalício.
- B) o controle do poder político estava concentrado em famílias ligadas à grande propriedade e à economia agrícola para a exportação.
- C) a formação jurídica era obrigatória para os que aspiravam seguir a carreira política.
- D) o acesso ao poder político era facilitado a todos, independentemente de seu poder econômico.
- E) os comerciantes, por serem, em grande parte, portugueses, eram afastados da vida política nacional.

As manifestações de júbilo pela morte de Margareth Thatcher, na Inglaterra, em 8 de abril de 2003, relacionaram-se com o descontentamento resultante da aplicação da política neoliberal no país, quando da sua gestão como Primeira Ministra.

Também adotado no Brasil, no governo de Fernando Henrique Cardoso, o neoliberalismo brasileiro teve em comum com o inglês

- A) dolarização da economia, com o objetivo de atrair investidores externos.
- B) privatizações de empresas estatais, indústrias e serviços.
- C) cortes em benefícios trabalhistas, como seguro desemprego, aposentadoria e salário-família.
- D) reforma financeira, mudança da moeda e confisco de investimentos financeiros e de poupança.
- E) confrontos com sindicatos e repressão a movimentos grevistas de trabalhadores da indústria.

No contexto cultural da década de 60 do século XX, a música popular brasileira

- A) privilegiou o samba como ritmo representativo da cultura rural brasileira.
- B) voltou-se para as raízes regionais, valorizando ritmos e temas sertanejos.
- C) esteve profundamente influenciada pelos ritmos argentinos, especialmente o do tango.
- D) rivalizou com a influência do rock-and-roll, pondo em relevo os movimentos da bossa-nova e do tropicalismo.
- E) teve sua maior expressão nas marchinhas do carnaval, tocadas e cantadas durante todo o ano pelo rádio, único veículo de comunicação à época.



A partir da análise do mapa e dos conhecimentos sobre os

países que participaram de alianças com a Alemanha, tanto na I quanto na II Guerra Mundial, é correto afirmar que

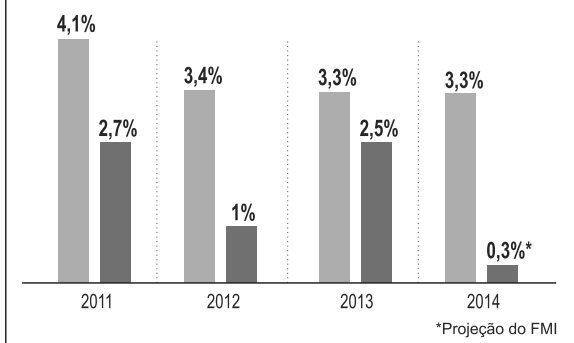
- A) 1 foi um ponto estratégico para o controle do Oriente Médio nas duas guerras.
- B) 2 participou na unificação da Alemanha (I) e na aliança entre comunistas e nazistas (II).
- C) 3 foi aliada na luta contra a Sérvia (I) e na ocupação do *Anschluss* (II).
- D) 4 se aliou à Alemanha na luta contra a França (I) e após a vitória do franquismo (II).
- E) 5 participou da Tríplice Aliança (I) e da composição do Eixo nazifascista (II).

Questão 18

ATRÁS DOS OUTROS

A ECONOMIA GLOBAL NÃO ESTAVA TÃO RUIM...

Nos últimos anos, o Brasil cresceu menos que a média mundial (em variação do PIB)



O desempenho da economia brasileira, no contexto da economia internacional, no período de 2011 a 2014, como demonstra o gráfico, pode ser resultante da

- A) desaceleração da economia mundial, aliada ao fraco desempenho da economia brasileira.
- B) estagnação da própria economia brasileira, fenômeno registrado desde o início do século. XXI.
- C) crescente elevação da economia mundial, liderada pela China, dificultando o crescimento dos países emergentes.
- D) pressão das multinacionais sobre as empresas brasileiras, levando-as a diminuir sua produção.
- E) crise na exportação agrícola brasileira, em razão do cancelamento de contratos com parceiros tradicionais, como Portugal e Turquia.

Questão 19

Na escola inglesa The School of Life, que abriu filiais no Brasil, o físico irlandês Stephen Little é professor de *mindfulness*, uma filosofia moderna cuja orientação é estimular as pessoas a ter atenção em cada atividade que desempenham. Little considera os estímulos tecnológicos rivais desta meta e, neoludita, tomou medidas drásticas contra os gadgets. “Não quero me distanciar do que há de prazeroso na vida, como olhar o mundo sem uma tela na frente”, diz. Ele instalou em sua casa um dispositivo que desliga o wi-fi às 6 da tarde e decidiu checar o e-mail apenas duas vezes ao dia. (VILICIC; BEER, 2015, p. 81).

O termo “neoludita”, aplicado ao físico irlandês, se diferencia do movimento ludita, que eclodiu na Inglaterra na primeira fase da Revolução Industrial, porque o

- A) ludismo aceitava as descobertas no uso das máquinas e buscava adequar a vida dos indivíduos às novas condições de trabalho.
- B) ludismo defendia a volta do sistema familiar/artesanal de produção, incentivando o pequeno comércio local.
- C) neoludismo aceita as inovações tecnológicas buscando, contudo, disciplinar sua interferência na vida cotidiana do indivíduo.
- D) neoludismo rejeita a convivência com a moderna tecnologia, por considerá-la prejudicial ao pleno desempenho humano.
- E) ludismo desenvolveu-se como um movimento de destruição de máquinas, buscando derrubar o controle das corporações de ofício.

Questão 20



A suposta imagem de um Presidente dos Estados Unidos, em 2020, criada em 2009, na Dinamarca, por uma organização ambientalista, relaciona-se com

- A) o fracasso da Conferência de Copenhagen na apresentação de um acordo que resultasse na diminuição de gases poluentes por parte dos países mais ricos.
- B) uma possível contestação aos projetos de reeleição de Barak Obama para a presidência dos Estados Unidos, em 2020.
- C) a recusa dos países em desenvolvimento em participar da posição antipolvente dos países mais industrializados.
- D) o confronto entre os Estados Unidos, desfavorável, e a China, favorável, aos objetivos antipoluentes da Conferência do Copenhagen.
- E) a tradição contestatória da classe política dinamarquesa, sistematicamente contrária a acordos internacionais.

* * *

Questões de 21 a 40

Para responder a essas questões, identifique APENAS UMA ÚNICA alternativa correta e marque a letra correspondente na Folha de Respostas.

Questão 21

Os conhecimentos sobre a Geografia como ciência da organização espacial permitem afirmar que

- A) o homem organiza o espaço geográfico, desde que conseguiu se adaptar à atuação das forças naturais, amenizando seus efeitos.
- B) os eventos naturais, no decorrer da história da Terra, são registrados em uma tabela denominada de tempo histórico.
- C) as regiões tropicais, na geografia física, não dispõem de energia suficiente, dependendo das sobras energéticas do resto do globo.
- D) a região intertropical tem um crescimento populacional mais lento que o observado nas outras regiões, o que pode ser indicado como uma das causas da baixa pressão sobre seus recursos.
- E) a acentuada heterogeneidade de características naturais das altas latitudes favorece a habitabilidade de povos com enormes diferenças étnicas e culturais.

Questão 22

Com relação à organização do espaço terrestre — clima, modelado terrestre, e solos — como matriz da produção do espaço socioeconômico e populacional, é correto afirmar:

- A) O Chile e o Peru, pelas suas características climáticas, possuem calor e umidade em largos trechos de suas vastas áreas costeiras.
- B) A Dorsal do Atlântico não interferiu no afastamento do continente americano em relação ao africano, pois essa cadeia de montanhas foi criada na Era Paleozoica.
- C) Os sedimentos fluvio-marinhos da costa Atlântica brasileira não são responsáveis pela formação das praias arenosas que ocorreu em quase toda extensão litorânea.
- D) O Brasil, ao ocupar uma grande amplitude latitudinal, sofre influências de massas de ar polares, tropicais e equatoriais.
- E) Os solos eluviais são formados pelo acúmulo dos materiais transportados pelas águas correntes e pelos ventos.

Questão 23

A propósito da organização espacial do relevo brasileiro, é correto afirmar:

- A) Os planaltos e as serras do Atlântico Leste-Sudeste, com destaque para as serras do Mar e da Mantiqueira, registram os dobramentos modernos no país.
- B) Ao elaborar uma das mais antigas divisões do relevo brasileiro, o professor Aroldo de Azevedo usou como critério, principalmente, as diferentes idades dos terrenos.
- C) Os agentes endógenos que atuam na formação do relevo brasileiro estão relacionados ao intemperismo químico e físico, sendo responsáveis pela formação da planície amazônica.
- D) A classificação do relevo de Jurandy Ross usou como critério três importantes fatores geomorfológicos: a origem geológica, a ação de antigos agentes climáticos e a influência dos atuais agentes climáticos.
- E) A litosfera começou a se formar, aproximadamente, há dois bilhões de anos, com o resfriamento do magma durante a Era Paleozoica.

Questão 24

Os conhecimentos acerca das inter-relações clima x solo x relevo x vegetação permitem afirmar:

- A) O domínio da caatinga guarda grande heterogeneidade por todo o sertão do Nordeste, estendendo-se, sobretudo, pelas depressões semiáridas entre as grandes chapadas.
- B) Os colonizadores europeus, como os franceses, os ingleses e os belgas, sempre procuraram esconder informações, no que tange ao campo da edafologia tropical.
- C) Os solos conhecidos como tchernozion são resultantes da ação climática no ambiente quente e úmido.
- D) Os mares de morros ligeiramente ondulados, cobertos pela Mata Atlântica, apresentam temperaturas elevadas, sendo de grande atração turística no inverno.
- E) Os manguezais, ricos em sais nutrientes e material orgânico, abrangem grandes áreas do litoral brasileiro, sendo protegidos por lei e conservados graças à construção de portos, loteamentos e rodovias costeiras.

Com base nos conhecimentos sobre o intemperismo como raiz da transformação das rochas, os solos e sua importância econômica, é correto afirmar:

- A) Os horizontes dos solos não permitem identificar sua origem e idade.
- B) A alteração das rochas sempre se verifica na formação de fragmentos, principalmente nos climas intertropicais úmidos.
- C) A Amazônia brasileira tende a melhorar seus solos com o avanço do desmatamento, uma vez que a camada superficial rica em húmus está assentada em uma camada compacta.
- D) A queimada limpa, incorporando cinza orgânica, cupins, formigas e minhocas, é responsável pela aeração e pelo aumento da fertilidade do solo.
- E) A origem do solo está ligada ao intemperismo sobre as rochas, sendo fundamental para o desenvolvimento das atividades agropecuárias e para a fixação dos grupos humanos.

Climaticamente seu domínio – em sua área nuclear – comporta de cinco a seis meses secos, opondo-se a seis ou sete meses relativamente chuvosos. As temperaturas médias anuais variam de amplitude, de um mínimo de 20 a 22°C até um máximo de 24 a 26°C, levando-se em conta o espaço total desde o sul de Mato Grosso até o Maranhão-Piauí. Nenhum mês possui temperatura média inferior a 18°C (Nimer, 1977). Entretanto, a umidade do ar atinge níveis muito baixos no inverno seco (38 a 40%) e níveis muito elevados no verão chuvoso (95 a 97%). Tal fato acentua a sazonalidade que tem sido vista, sobretudo, em termos de alternância de estações chuvosas com estações secas. (AB´ SÁBER, 2003, p. 120).

Com base nos conhecimentos sobre a vegetação brasileira, pode-se afirmar que o texto se refere ao domínio

- A) da Caatinga.
- B) dos Cerrados.
- C) da Mata Atlântica.
- D) da Mata de Araucárias.
- E) da Floresta Amazônica.

Do total de 1, 39 bilhão de quilômetros cúbicos de água da Terra, menos de 1% é potável e de fácil acesso. (VENTUROLI, 2009, p. 43).

Com base na informação e nos conhecimentos sobre a água na Terra — águas continentais, oceanos e mares —, é correto afirmar:

- A) A importação de água virtual democratiza o acesso a esse recurso natural, porque não compromete as reservas dos países produtores e não traz problemas ecológicos.
- B) As políticas públicas brasileiras sobre a questão da água, aplicadas nas últimas décadas, tem longo alcance, pois objetivam resolver os problemas de forma duradoura.
- C) O aquífero Guarani corre sob os territórios do Brasil, Uruguai, Argentina, Paraguai e Bolívia, estando livre da exploração desmedida e da poluição.
- D) A água sempre foi um bem precioso na Palestina, mas, mesmo assim, desde os Acordos de Bruxelas, os palestinos dividem três aquíferos em condições de igualdade com os israelenses.
- E) Os especialistas chamam de pressão humana sobre a Terra fatores, como o crescimento demográfico, o desenvolvimento econômico, a urbanização e as alterações climáticas, que, segundo eles, estão entre as causas que mais pressionam o ciclo hidrológico.

Sobre as bacias fluviais brasileiras e sua utilização econômica, é correto afirmar que

- A) a construção da usina hidrelétrica de Sobradinho, não alterou a jusante do rio São Francisco, nem o abastecimento da água da região, mesmo nos meses de seca.
- B) a bacia do Tapajós, com rios espalhados pelos Estados de Mato Grosso, Pará e Amazonas, tem um potencial com capacidade para construir mais de 40 hidrelétricas, o que a torna uma das bacias hidrográficas mais importantes do país.
- C) a usina hidrelétrica de Belo Monte está sendo construída na bacia do Tapajós e será a maior usina hidrelétrica inteiramente brasileira.
- D) a usina hidrelétrica de Balbina, no rio Uatumã, ao sul de Belém, foi construída inicialmente para atender à demanda energética do Projeto Grande Carajás.
- E) a natureza pode ser apontada como o principal motivo do baixo índice de desenvolvimento econômico e social da região do vale do rio Parnaíba.



Fonte: IBGE (Adaptado.)

A análise do mapa e os conhecimentos sobre tipos climáticos, permitem afirmar que esses tipos no Estado da Bahia são

- A) equatorial, tropical e semiárido.
- B) tropical, semiárido e subtropical.
- C) tropical úmido, subtropical e equatorial.
- D) semiárido, tropical úmido e equatorial.
- E) tropical, semiárido e tropical úmido.

O ecúmeno (onde a humanidade vive) não seria explicado apenas por fatores naturais, mas também históricos. Ele se definiria, no interior do meio geográfico, como uma obra humana. [...]

“A definição dos diferentes fatores dessa distribuição populacional também sugere o caminho da superação de uns em relação a outros. Ou melhor, o aumento da complexidade dos fatores intervenientes. (DAMIANI, 2001, p. 52).

A partir das informações do texto e dos conhecimentos sobre a distribuição da população mundial e brasileira, é correto afirmar:

- A) A população brasileira, seguindo a tendência mundial, vem acelerando o crescimento nas últimas décadas.
- B) Os estados da Região Sul do Brasil, pelas suas condições climáticas, possuem a maior população absoluta e relativa do país.
- C) As áreas rurais, do sertão do Nordeste brasileiro, são marcadas por elevadas densidades demográficas e pelo predomínio dos homens, em sua estrutura populacional.
- D) A Ásia é o continente mais populoso e sua distribuição populacional é muito desigual, com mais de 60% dos habitantes concentrados na China e na Índia.
- E) A Índia é o país mais populoso da Terra, mas, devido a um rigoroso controle de natalidade, deverá ser ultrapassada pela China, em população, nas próximas décadas.

São muitos países, povos diferentes, culturas diversas, línguas, religiões, hábitos ... Essa pluralidade retrata a riqueza da população da Terra, que atualmente é composta por mais de 7 bilhões de pessoas. Apesar de alguns países apresentarem uma queda no número total de habitantes, a população mundial continua a apresentar um grande crescimento. (GUERINO, 2013, p. 152).

As informações do texto se referem ao processo de

- A) migrações pendulares.
- B) dinâmica populacional.
- C) migrações externas e internas.
- D) migrações forçadas e voluntárias.
- E) distribuição da população pelos continentes.

Tendo em vista a estrutura da população mundial e brasileira, é correto afirmar:

- A) Na pirâmide etária, por convenção e para facilitar a compreensão e a rápida visualização de seus dados, os homens estão representados à direita e as mulheres, à esquerda, os adultos, na base, e os jovens, no ápice.
- B) O estudo da estrutura de uma população consiste na análise da sua composição por gênero, idade e categoria socioprofissional.
- C) A estrutura etária da população brasileira compreende as faixas de idade: jovens (de 0 a 30 anos), adultos (de 30 a 70 anos), e idosos (acima de 70 anos).
- D) As pirâmides etárias dos países desenvolvidos da Europa Ocidental apresentam uma base larga e um ápice estreito.
- E) As taxas de natalidade dos países mais pobres da África Subsaariana estão declinando, em razão da implantação de políticas antinatalistas.

São características da América Latina e de sua população:

- A) Os países latino-americanos distribuem-se por duas regiões geográficas do continente americano.
- B) Os países da América Latina, em sua totalidade, foram colonizados pelos países ibéricos.
- C) A sociedade apresenta uma acentuada estratificação e instabilidade econômica.
- D) A população é predominantemente rural, se comparada à do continente africano.
- E) As grandes cidades sofrem profundamente com a insuficiência sanitária mas possuem cobertura total de rede elétrica nas moradias, devido ao enorme potencial hidrelétrico do continente.

Sobre o espaço agrário, organização, sistematização e importância econômica, é correto afirmar:

- A) A produção agrícola depende de fatores básicos fundamentais, como o ambiente natural, o trabalho, a política agrícola implementada pelo Estado e o capital, que define a tecnologia e a modernização da produção.
- B) O setor agropecuário é responsável por uma produção com grande participação no PIB brasileiro, privilegiando os produtos voltados para o mercado externo de alimentos, como arroz, feijão, farinha e milho, e estimulando a entrada de dólares no país.
- C) A soja é hoje um dos produtos transgênicos mais espalhados pelo mundo, apesar de países, como os Estados Unidos e a Argentina, não utilizarem em suas áreas de sojicultura variedades transgênicas.
- D) Os agrossistemas são modelos de interações entre os meios urbanos e os minifúndios periféricos, com o objetivo de suprir as necessidades básicas originadas do cultivo de vegetais para os mercados interno e externo.
- E) A agricultura orgânica, disseminada em muitos países, como nas planícies centrais dos Estados Unidos, utiliza inúmeras técnicas de preservação dos solos, a exemplo da prática da agricultura comercial altamente mecanizada.

A propósito do espaço industrial, evolução, organização e sistematização no mundo e no Brasil, marque **V** nas alternativas verdadeiras e **F**, nas falsas.

- () O vale do Ruhr está situado no oeste da Alemanha, em uma região com grandes reservas carboníferas, onde foram instaladas muitas indústrias de base.
- () O norte da Itália, com destaque para o vale do rio Pó, concentra grandes centros industriais da Europa, como Milão, Turim, Gênova, Bolonha e Veneza.
- () O vale do Silício, na Flórida, área industrial mais moderna dos Estados Unidos, surgiu na última década do século passado, concentrando empresas ligadas às tecnologias, como microinformática, robótica, biotecnologia.
- () A diversificação da matriz energética do Brasil tem no carvão mineral, oriundo do Sul e Sudeste, eficiência em quantidade e qualidade, sendo um grande suporte para alimentar o cenário industrial do país.

A alternativa que indica a sequência correta, de cima para baixo, é a

- A) V V F F
- B) V F V F
- C) V V V F
- D) F V F V
- E) F F V V

Em relação ao espaço urbano, marque **V** nas afirmativas verdadeiras e **F**, nas falsas.

- () A África e a Ásia, nas últimas três décadas, têm passado por um processo de urbanização mais lento, em relação aos outros continentes.
- () Ao final do século XX, nenhuma capital dos países da América do Sul possuía um projeto de estímulo à construção de ciclovias e de calçadas.
- () As mudanças que ocorrem no meio urbano são cada vez mais rápidas e profundas, gerando novas configurações espaciais, novos ritmos de vida e relacionamentos entre as pessoas e novos valores.
- () Os países em desenvolvimento registraram uma intensificação da urbanização a partir de meados do século XX, graças, principalmente, à expansão da industrialização.

A alternativa que indica a sequência correta, de cima para baixo, é a

- A) V V F F
- B) V F V F
- C) V V V F
- D) F V F V
- E) F F V V

Questão 37

Com base nos conhecimentos sobre o espaço urbano e a dinâmica social brasileira, marque **V** nas afirmativas verdadeiras e **F**, nas falsas.

- () A rede urbana e a hierarquia urbana têm como função a organização e a integração urbana do território brasileiro.
- () A conurbação não envolve somente grandes cidades ou áreas metropolitanas, existindo em centros menores, como as cidades de Cachoeira e de São Félix — separadas pelo rio Paraguaçu —, na Bahia.
- () A maior parte da população brasileira é urbana, porém o processo de urbanização é desorganizado, revelando claramente as desigualdades sociais existentes no país.
- () São Paulo, Rio de Janeiro, Belo Horizonte e Recife são consideradas metrópoles globais, em razão de polarizarem áreas além das fronteiras brasileiras.

A alternativa que indica a sequência correta, de cima para baixo, é a

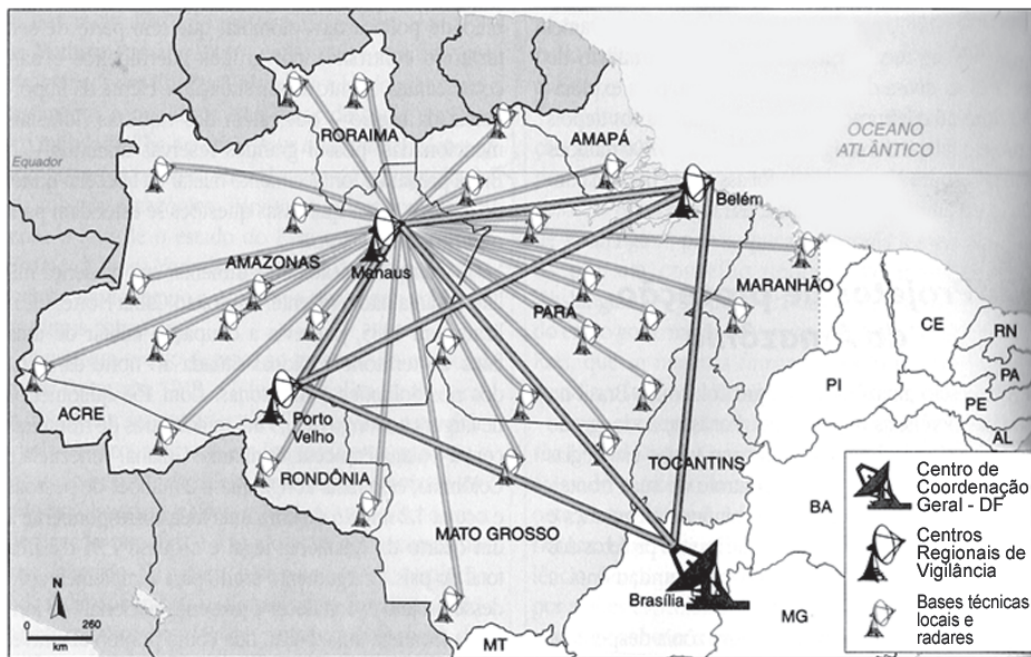
- A) V V F F
- B) V F V F
- C) V V V F
- D) F V F V
- E) F F V V

Questão 38

Sobre a circulação no espaço e a delimitação da Geografia dos transportes e seu papel social, é correto afirmar:

- A) As modalidades de transportes modernos são o aéreo, o aquaviário, o ferroviário e o rodoviário.
- B) O Brasil, em razão de sua extensão continental, e em termos de custos, sempre priorizou os transportes aquaviários e os ferroviários, por serem mais competitivos.
- C) O transporte aeroviário, devido à sua rapidez, é o mais econômico e indicado para o transporte de carga, em países com dimensões continentais, como o Brasil.
- D) As ferrovias são mais dispendiosas do que as rodovias, no transporte de grandes produções destinadas à exportação.
- E) Ao serem definidas novas áreas para a expansão portuária brasileira, dentre outros itens, considerou-se a demanda por carga, a interação com as diversas modalidades de transportes, principalmente rodovias e ferrovias, e as condições físicas da região.

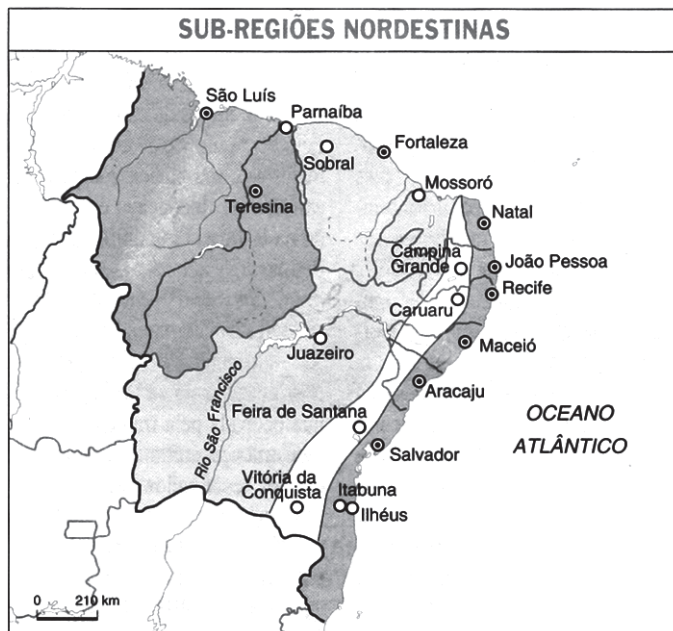
Questão 39



Com sua implantação, a Amazônia Legal passou a ser mais bem vigiada, controlada e fiscalizada, dificultando as ações de madeireiros e garimpeiros ilegais, narcotraficantes e todo tipo de atividade ilícita. (TAMDJIAN: MENDES, 2004, p. 242).

O texto e o mapa identificam o projeto

- A) JARI.
- B) SIVAM.
- C) RADAM.
- D) CARAJÁS.
- E) CALHA NORTE.



Fonte: Demétrio Magnoli e Regina Araujo. *A Nova Geografia – Estudos de Geografia do Brasil*. São Paulo, Moderna, 1998. p. 271.

No interior do Nordeste, os investimentos na infraestrutura de transportes e os projetos de irrigação produziram focos de modernização da agropecuária. Desenvolveram-se áreas de produção irrigada de frutas, destinadas à exportação ou aos grandes mercados nacionais. As atividades econômicas diversificaram-se, mas a pobreza e a miséria continuaram a ser marcas dominantes do semiárido. (MAGNOLI ET AL. 1999, p. 39).

Considerando-se o mapa e os conhecimentos sobre o Nordeste brasileiro, é correto afirmar:

- A) A Bahia é o maior Estado do Nordeste, o mais populoso e o que apresenta as maiores densidades demográficas da região.
- B) A paisagem sertaneja, marcada pelos tradicionais latifúndios ocupados pela criação intensiva de bovinos, está sendo reutilizada pela potencialidade econômica da fruticultura.
- C) O sítio primitivo de Feira de Santana, conhecido como “Santana dos Olhos D’água”, junto à estrada das boiadas, era um local de compra e venda de mercadorias e negócios de gado, sendo, atualmente, a cidade-sede do município mais populoso da Zona do Agreste Nordestino.
- D) Nas décadas 50 e 60 do século passado, a implantação de polos industriais não foi suficiente para integrar a economia regional, mas promoveu uma grande estabilidade social em todos os estados brasileiros.
- E) A presente expansão industrial que atinge a maioria das capitais e grandes cidades do Nordeste, além de fixar o homem no campo, resolveu o grave problema das migrações para o sudeste e sul do país.

* * *

Questões de 41 a 60

Para responder a essas questões, identifique APENAS UMA ÚNICA alternativa correta e marque a letra correspondente na Folha de Respostas.

Questão 41

Em uma disputa eleitoral entre dois candidatos X e Y, sabe-se, considerando apenas eleitores com votos válidos (descontados os brancos e nulos), que o vencedor foi X, com 51% dos votos, que mulheres representam 55% do total, e que 60% delas votaram em X.

Logo, dos homens com voto válido, o percentual que votou em Y foi igual a

- A) 40%
- B) 45%
- C) 50%
- D) 55%
- E) 60%

Questão 42

Se $U = \{x \in \mathbb{R} : [x, |x|] \subset \mathbb{Z}\}$, $V = \{n \in \mathbb{N} \mid \text{m.d.c}(n, 6) \neq 1\}$ e $W = \{q \in \mathbb{Q} \mid \sqrt{q} \text{ é par}\}$, em que \mathbb{N} , \mathbb{Z} , \mathbb{Q} e \mathbb{R} são, respectivamente, os conjuntos dos números naturais (incluindo o zero), inteiros, racionais e reais, é correto afirmar:

- A) $U \subset \mathbb{N}$
- B) $W \in V$
- C) U é vazio
- D) $4 \subset V \cap W$
- E) $U \subset V \subset W$

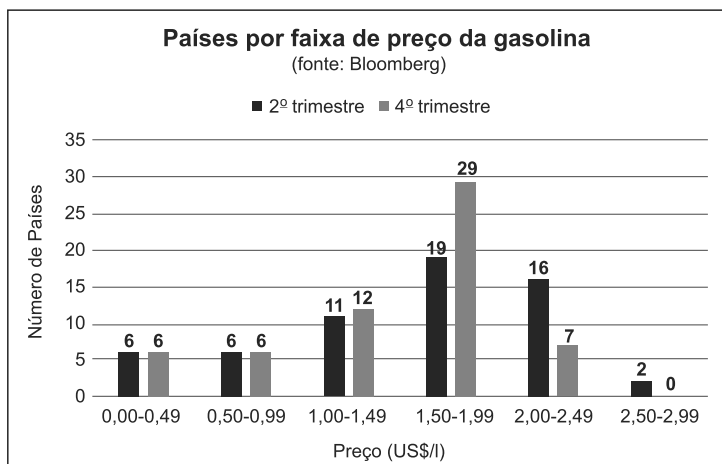
Questão 43

Três cometas se aproximam do Sol a cada 20, 24 e 28 anos, respectivamente.

Se o último ano em que todos estiveram próximos do Sol foi 1984, o próximo ano em que isso deverá ocorrer será

- A) 2056
- B) 2104
- C) 2264
- D) 2824
- E) 15424

Questão 44



O gráfico mostra dados de um estudo do preço do litro da gasolina em um grupo de países, no 2º e 4º trimestres de 2014. No Brasil, o preço foi de US\$1,41, no 2º trimestre, e US\$1,45, no 4º.

Com base nesses dados, é correto afirmar:

- A) A frequência relativa acumulada até o preço de US\$1,49 por litro é 50%.
- B) O preço no Brasil ficou abaixo da mediana em ambos os trimestres.
- C) O desvio médio no 4º semestre foi maior do que no 2º.
- D) O preço médio no 4º trimestre foi maior do que no 2º.
- E) A moda no 4º trimestre foi 29.

Questão 45

Se z e w são números complexos localizados, respectivamente, no I e II quadrantes do plano complexo, é correto afirmar que

- A) $z + w$ está no II ou III quadrantes.
- B) $w - z$ está no II quadrante.
- C) $z \cdot w$ está no III quadrante.
- D) $\frac{w}{z}$ está no I ou II quadrantes.
- E) $-\bar{w}$ está no IV quadrante.

Questão 46

Uma pessoa contraiu um empréstimo a juros compostos de 20% ao mês, durante os 2 primeiros meses, e 10% ao mês pelos 2 meses seguintes. Ao final desse período, conseguiu negociar o pagamento da dívida com um abatimento de 10%.

O juro total pago foi de, aproximadamente,

- A) 50%
- B) 54%
- C) 57%
- D) 60%
- E) 64%

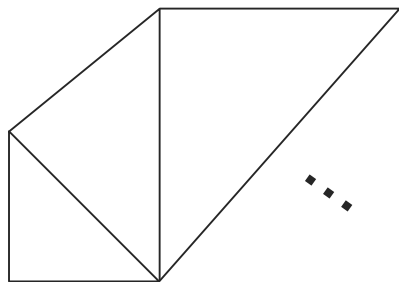
Questão 47

Em seu primeiro mês de funcionamento, um museu teve 4 200 visitantes, mas desde então esse número diminuiu um valor constante a cada mês.

Se o total de visitantes no 2º ano foi 35 700, a não ser que essa tendência mude, espera-se que, no 3º ano, esse número caia para

- A) 18 740
- B) 21 880
- C) 25 620
- D) 28 130
- E) 30 580

Questão 48



Uma sequência de triângulos retângulos isósceles é construída como na figura, com a hipotenusa de cada um sendo cateto do seguinte. A sequência continua até não ser mais possível construir um novo triângulo sem cobrir os anteriores.

O resultado é uma figura espiralada, cuja área total, em comparação com a do menor triângulo, é

- A) 16 vezes maior.
- B) 30 vezes maior.
- C) 63 vezes maior.
- D) 128 vezes maior.
- E) 255 vezes maior.

Questão 49

Sabendo que b , c e d são raízes do polinômio $p(x) = x^3 - bx^2 + cx - d$, e que nenhuma delas é nula, é correto afirmar que

- A) $p(x)$ tem uma raiz dupla.
- B) $p(x)$ tem uma raiz tripla.
- C) todas as raízes de $p(x)$ são distintas.
- D) b é negativo.
- E) d é positivo.

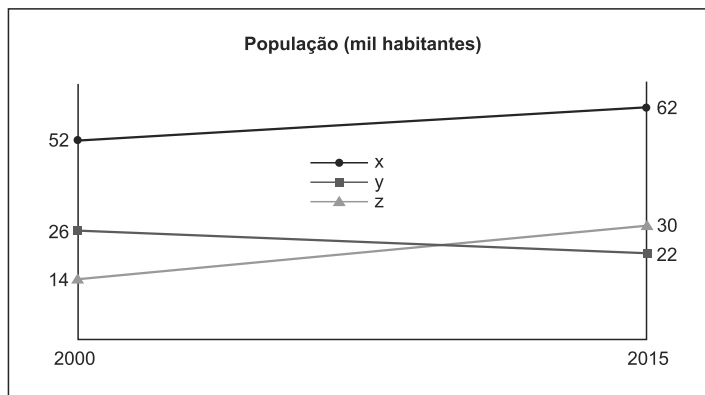
Questão 50

Para gerar uma senha, um programa de computador sorteia uma palavra e então embaralha aleatoriamente suas letras.

Se a palavra sorteada for BANANA, a probabilidade da senha ser idêntica é

- A) $\frac{1}{90}$
- B) $\frac{1}{60}$
- C) $\frac{1}{12}$
- D) $\frac{1}{6}$
- E) $\frac{1}{5}$

Questão 51



O gráfico mostra a evolução da população das cidades X, Y e Z, entre os anos 2000 e 2015.

Supondo que essas tendências se mantenham, a população total de Y e Z irá alcançar a de X em

- A) 2030
- B) 2045
- C) 2060
- D) 2075
- E) 2090

Questão 52

Uma transportadora consumia por mês 12 mil litros de combustível, quando o litro custava R\$2,00. Desde então o preço aumentou, e o consumo diminuiu, ambos a taxas constantes.

Se seu gasto mensal com combustível só parou de aumentar após 10 meses, quando atingiu R\$25 mil, a taxa com que o consumo diminuiu foi de

- A) 100 litros/mês.
- B) 200 litros/mês.
- C) 300 litros/mês.
- D) 400 litros/mês.
- E) 500 litros/mês.

Questão 53

A função inversa de $f(x) = \sqrt[3]{4 + 2^{5x-1}}$ é

- A) $\frac{1 + 2^{4-x^3}}{5}$
- B) $\frac{1}{\sqrt[3]{4 + 2^{5x-1}}}$
- C) $\frac{1 + \sqrt{x^3 - 4}}{5}$
- D) $\frac{1 + \log_2(x^3 - 4)}{5}$
- E) $\left[4 - \log_2\left(\frac{x}{5} + 1\right)\right]^3$

Questão 54

Uma cultura bacteriana tem dois tipos de bactérias, cujas populações variam em função do tempo t (em horas) de acordo com $P_1(t) = 3 \cdot 8^{\frac{t+2}{2}}$ e $P_2(t) = 26 \cdot \sqrt{2^{3t}}$.

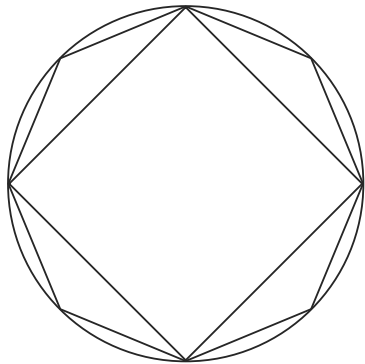
O tempo até que o total de bactérias atinja 51.200 será de

- A) 6h40min
- B) 6h50min
- C) 7h00min
- D) 7h10min
- E) 7h20min

Questão 55

Supondo-se que a velocidade de processamento dos computadores dobre a cada 2 anos, mas a quantidade de informações a serem processadas triplique a cada 3 anos, e usando-se $\log_2 3 \cong 1,59$, se preciso, conclui-se que o tempo gasto para processar todas as informações deverá duplicar, aproximadamente, a cada

- A) 18 anos.
- B) 25 anos.
- C) 33 anos.
- D) 40 anos.
- E) 46 anos.

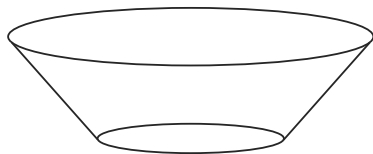


Na figura, tem-se um quadrado e um octógono regular inscritos em um círculo. A razão entre a área do octógono e a do quadrado é igual a

- A) $\frac{\sqrt{3}}{\sqrt{2}}$
- B) $\sqrt{2}$
- C) $1 + \frac{\sqrt{2}}{2}$
- D) $\sqrt{3}$
- E) $2\sqrt{2} - 1$

O número de soluções da equação $3\cos^2x + \tan^2x = 3$, no intervalo $[0, 2\pi]$, é

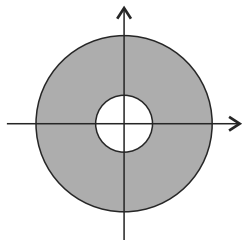
- A) 1
- B) 2
- C) 4
- D) 6
- E) 7



Um reservatório de água tem o formato de um tronco de cone circular reto invertido, como na figura.

Se os diâmetros das bases medem 4m e 8m, e a altura é de 3m, a capacidade desse reservatório é de

- A) $28\pi m^3$
- B) $33\pi m^3$
- C) $38\pi m^3$
- D) $43\pi m^3$
- E) $48\pi m^3$



Se as coordenadas dos pontos $P_1 = (x_1, y_1)$ e $P_2 = (x_2, y_2)$ satisfazem o sistema de equações

$$\begin{cases} x_1^2 + y_1^2 = 4 \\ (x_2 - x_1)^2 + (y_2 - y_1)^2 = 1 \end{cases}$$

então P_2 pode ser qualquer ponto da região, representada na figura, cuja área é

- A) 3π u.a.
- B) 4π u.a.
- C) 5π u.a.
- D) 8π u.a.
- E) 9π u.a.

Os pontos $P(0, 1)$ e $Q(4, 4)$ são dois vértices de um triângulo, cujo terceiro vértice é um ponto da reta $r: 3x - 4y = 6$.

A área desse triângulo é igual a

- A) 4
- B) 5
- C) 6
- D) 7
- E) 8

* * *

Referências

Questão 1

O GREGO e o euro. *Veja*. São Paulo: Abril, ed. 2411, ano 48, n.5, 4 fev. 2015.

Questão 3

VERSIGNASSI, A.; OLIVEIRA, J. A face oculta do criador do Islã. **Superinteressante**. São Paulo: Abril, ed. 343, fev. 2015. Adaptado.

Questão 4

CARNEIRO, F. Ainda mais brutais. *Veja*. São Paulo: Abril, ed. 2412, ano 48, n. 6, 11 fev. 2015.

Questão 5

AQUINO, R. S. L. et al. **História das sociedades**: das sociedades modernas às sociedades atuais. 26. ed. rev. atual. Rio de Janeiro: Ao Livro Técnico, 1993.

Questão 6

LOPES, A. D. Sem papas na língua. *Veja*. São Paulo: Abril, ed. 2416, ano 48, n. 10, 11 mar. 2015.

Questão 10

VAINFAS, R. et al. **História**: o longo século XIX. São Paulo: Saraiva, v. 2, 2010.

Questão 11

TEIXEIRA, D.; CARNEIRO, F. ...Contra as trevas. *Veja*. São Paulo: Abril, ed. 2408, ano 48, n. 2, 14 jan. 2015.

Questão 13

VAINFAS, R. et al. **História**: o longo século XIX. São Paulo: Saraiva, v. 2, 2010.

Questão 14

COSTA, Emília V. da. **Da Monarquia à República**: momentos decisivos. 2. ed. São Paulo: Ciências Humanas, 1979.

Questão 19

VILIVIC, F.; BEER, R. Thibum! *Veja*. São Paulo: Abril, ed. 2413, ano 48, n. 7, 18 fev. 2015, p. 66.

Questão 26

AB 'SÁBER, Aziz. **Os domínios da natureza no Brasil**: potencialidades paisagísticas. São Paulo: Ateliê Editorial, 2003. Adaptado.

Questão 27

VENTUROLI, Thereza. O mundo com sede. **Atualidades e Vestibular+ENEM**. São Paulo: Abril, ed. 9, 1. sem. 2009.

Questão 30

DAMIANI, Amélia. **População e geografia**. São Paulo: Contexto, 2001.

Questão 31

GUERINO, Luiza Angélica. **Geografia**: a dinâmica do espaço geográfico. Curitiba: Positivo, 2013.

Questão 39

TAMDJIAN, James O.; MENDES, Ivan, L. **Geografia geral e do Brasil**. São Paulo: FTD, 2004. Adaptado.

Questão 40

MAGNOLI, Demétrio et al. **Conhecendo o Brasil**: região nordeste. São Paulo: Moderna, 1999.

Fontes das ilustrações

Questão 8

ESCRAVIDÃO NÃO para de crescer. Superinteressante. São Paulo: Abril, ed. 344, mar. 2015, p. 13.

Questão 9

Mattoso, K. de Q. **Bahia século XIX, uma província do Império**. Rio de Janeiro: Nova Fronteira, 1992, p. 119.

Questão 17

CÁCERES, F. **História geral**. 4. ed. rev. atual. São Paulo: Moderna, 1996, p. 348.

Questão 18

CARNEIRO, F. O mundo desacelera. **Veja**. São Paulo: Abril, ed. 2396, ano 47, n. 43, 22 out. 2014, p. 66.

Questão 20

Disponível em: <<http://osocio.org/message/im-sorry-we-conldhave-stopped-catastrophic-climate-change/>>. Acesso em: 8 jun. 2015.

Questão 29

TAMDJIAN, James O.; MENDES, Ivan, L. **Geografia geral e do Brasil**. São Paulo: FTD, 2004, p. 75.

Questão 39

_____. _____, p. 242.

Questão 40

MAGNOLI, Demétrio et al. **Conhecendo o Brasil**: região nordeste. São Paulo: Moderna, 1999, p. 39.

Rascunho