



UNIVERSIDADE ESTADUAL DE FEIRA DE SANTANA

Processo Seletivo de Transferência Interna e Externa

Feira de Santana, 17 de maio de 2015

Bacharelado em Ciências Biológicas

Candidato (a): _____



UNIVERSIDADE ESTADUAL DE FEIRA DE SANTANA
Pró-Reitoria de Ensino de Graduação
Coordenação de Seleção e Admissão

PROCESSO SELETIVO PARA TRANSFERÊNCIA 2015
INSTRUÇÕES

CADERNO DE QUESTÕES

Este Caderno de Questões contém 30 questões objetivas, sendo 10 de Língua Portuguesa e 20 de Conteúdos Específicos, numeradas de forma crescente, com cinco alternativas cada, ordenadas de **(a)** a **(e)**, além de uma questão discursiva e uma Redação.

FOLHA DE RESPOSTAS

- ⇒ Leia, cuidadosamente, cada questão e marque a resposta correta na Folha de Respostas.
- ⇒ Existe **apenas uma** resposta certa para cada questão.
- ⇒ Use caneta esferográfica com tinta azul ou preta para assinalar sua Folha de Respostas.
- ⇒ Preencha completamente o espaço destinado, sem ultrapassar os limites.
- ⇒ Confira os dados constantes na Folha de Respostas e assine-a no espaço indicado.
- ⇒ É de sua inteira responsabilidade a marcação correta na Folha de Respostas.
- ⇒ Tenha cuidado para não dobrar, amassar, manchar ou rasurar a Folha de Respostas.

FOLHA DE REDAÇÃO

- ⇒ Confira os dados constantes na Folha de Redação e assine-a no espaço indicado.
- ⇒ Faça a Redação com caneta esferográfica com tinta azul ou preta, de forma legível, com o mínimo de 25 (vinte e cinco) e o máximo de 30 (trinta) linhas, relacionando-a adequadamente ao tema.
- ⇒ Não se identifique na área da resposta. Caso contrário será eliminado do processo.
- ⇒ Tenha cuidado para não dobrar, amassar, manchar ou rasurar a Folha de Redação.

Esta prova é individual, sendo vedada qualquer comunicação e troca de material entre os candidatos, consultas a material bibliográfico, cadernos ou anotações de qualquer espécie, bem como utilização de calculadora e/ou celular.

VOCÊ TERÁ 04 (QUATRO) HORAS PARA RESPONDER A PROVA.

NÃO ESQUEÇA DE ENTREGAR AO FISCAL:

- ⇒ **FOLHA DE RESPOSTAS**
- ⇒ **FOLHA DE REDAÇÃO**
- ⇒ **FOLHA DE QUESTÃO DISCURSIVA**

SUCESO!

INSTRUÇÃO: Para responder as questões, identifique APENAS UMA ÚNICA alternativa correta e marque a letra correspondente na Folha de Respostas.

**LÍNGUA PORTUGUESA
QUESTÕES DE 01 A 10**

TEXTO 01 para as questões de 01 a 05:

A mulher e a evolução do trabalho

A atividade produtiva evoluiu de forma significativa na humanidade. Se antes éramos nômades, em busca do alimento diário com utensílios bastante simples, hoje, além de não sermos mais nômades produzimos o alimento necessário e mais uma infinidade de bens e serviços que satisfazem muito além das necessidades biológicas. Estas necessidades são relativas ao grau de evolução da civilização e das muitas comodidades que vieram com ela.

A evolução determinou também o modo de produzir e a utilização daquilo que se precisa para produzir algo. As máquinas eram poucas e as fontes de energia provinham basicamente da força humana e da tração animal ou ainda de quedas d'água. Nesta situação, de pouca técnica, a força física era um atributo importantíssimo para o trabalhador. Com a tecnologia e a descoberta da máquina a vapor e do motor de combustão interna, a humanidade vislumbrou ganhos extraordinários de produtividade e passou, cada vez mais, a acreditar na tecnologia para resolver seus problemas, sobretudo os ligados à produção de bens e serviços. Com o uso crescente de máquinas e de energia, deslocou-se muito da importância atribuída ao homem, para os equipamentos e para a tecnologia.

A energia vinda do homem e do animal passou a ser substituída pela energia do petróleo, do carvão e da eletricidade. O atributo da força física do trabalhador perdeu espaço para a capacidade de aprendizado e gerenciamento. A grande vantagem do homem sobre a mulher passou, então, a ser cada vez menor. É claro que séculos de vantagem fincaram raízes na sociedade e se propagam até hoje. O fato é que cada vez mais as mulheres ocupam espaços antes restritos aos homens em profissões e cargos onde não havia representantes do tal "sexo frágil". As lutas pela igualdade dos sexos somente puderam obter sucesso porque o argumento da capacidade de produzir caiu por terra. Não haveria protestos capazes de mudar a sociedade e seus paradigmas se as mulheres não provassem que são trabalhadores tão produtivos e muitas vezes melhores que os homens, como ocorreu ao longo do século vinte.

Este novo despertar permitiu que a mulher saísse do lar e da tutela de um homem, seja ele pai ou marido, para conquistar uma liberdade. Esta

liberdade veio com a capacidade de gerar renda com o fruto do seu trabalho e a de competir no mercado de trabalho. Pode-se usar o argumento da necessidade de se trabalhar e colaborar no sustento da família, mas isto não basta para explicar a importância do trabalho feminino. O trabalho representa o poder da escolha que por muito tempo foi exclusivo do homem. Este poder permite hoje que muitas famílias sejam chefiadas pela mulher e que até o novo código civil reconheça esta evolução.

As conquistas da mulher são cada vez maiores. Se os salários dos homens ainda permanecem maiores, as diferenças já diminuíram muito. No Brasil, as mulheres já têm mais anos de estudo que os homens e continuam a tomar espaço nos mais variados ramos da atividade humana. As vantagens que os homens possuíam estão desaparecendo com a evolução dos processos de produção.

A pseudo fragilidade feminina também deverá ser questionada pelos formuladores de políticas públicas, pois as mulheres também já vivem mais que os homens. Da mesma forma que já se admite que o homem receba pensão alimentícia da mulher, ou seja, que se admita que ela pode obter mais sucesso na carreira profissional, com o tempo se questionará situações especiais como a aposentadoria precoce. O fato é que a sociedade evoluiu e a posição de submissão da mulher do início do século passado está sendo substituída pela equidade e quando isso ocorrer de uma forma consolidada, talvez seja a hora de se questionar finalmente quem é o "sexo frágil" na sociedade do conhecimento.

OLIVEIRA, Paulo André de. Disponível em http://www.fmr.edu.br/publicacoes/pub_19.pdf, acesso em 03-04-2015

QUESTÃO 01

Sobre o texto, é correto afirmar:

- A evolução da mulher no mercado de trabalho deve-se à superação das questões biológicas.
- As questões de descompasso salarial entre os gêneros foram sanadas através do reconhecimento da energia produtiva da mulher.
- As mudanças no modo de produção favoreceram a relativização dos parâmetros sobre a capacidade produtiva de mulheres e homens.
- As famílias chefiadas por mulheres aceleraram as mudanças sociais.
- Todos os protestos sociais contribuíram para a valorização da mão de obra feminina.

QUESTÃO 02

De acordo com o texto, o poder da escolha, antes reservado ao homem:

- a) Ainda não foi reconhecido pelo novo código civil.
- b) Não continuou como privilégio de apenas um dos sexos.
- c) Nos dias atuais continua inalterado pelos padrões capitalistas.
- d) Reflete-se no grande número de profissões ligadas ao universo feminino.
- e) Impulsiona as iniciativas das políticas públicas acerca do trabalho feminino.

QUESTÃO 03

Há sentido conotativo da linguagem em:

- a) Estas necessidades são relativas ao grau de evolução da civilização e das muitas comodidades que vieram com ela.
- b) Este poder permite hoje que muitas famílias sejam chefiadas pela mulher e que até o novo código civil reconheça esta evolução.
- c) A pseudo fragilidade feminina também deverá ser questionada pelos formuladores de políticas públicas (...)
- d) O atributo da força física do trabalhador perdeu espaço para a capacidade de aprendizado e gerenciamento
- e) É claro que séculos de vantagem fincaram raízes na sociedade e se propagam até hoje.

QUESTÃO 04

As orações do período “Se os salários dos homens ainda permanecem maiores, as diferenças já diminuíram muito” estão ligadas por uma ideia de:

- a) Alternância
- b) Condição
- c) Concessão
- d) Adversidade
- e) Consequência

QUESTÃO 05

As aspas na expressão “sexo frágil”, conforme o contexto, indicam:

- a) Que a expressão deve ser usada para diferenciar os gêneros.

- b) Necessidade de ênfase.
- c) Obediência à regra gramatical.
- d) O uso de recurso irônico.
- e) A existência de um sexo que não seja frágil.

TEXTO 02 para as questões de 06 a 08:

Apelo

Amanhã faz um mês que a Senhora está longe de casa. Primeiros dias, para dizer a verdade, não senti falta, bom chegar tarde, esquecido na conversa de esquina. Não foi ausência por uma semana: o batom ainda no lenço, o prato na mesa por engano, a imagem de relance no espelho.

Com os dias, Senhora, o leite primeira vez coalhou. A notícia de sua perda veio aos poucos: a pilha de jornais ali no chão, ninguém os guardou debaixo da escada. Toda a casa era um corredor deserto, até o canário ficou mudo. Não dar parte de fraco, ah, Senhora, fui beber com os amigos. Uma hora da noite eles se iam. Ficava só, sem o perdão de sua presença, última luz na varanda, a todas as aflições do dia.

Sentia falta da pequena briga pelo sal no tomate — meu jeito de querer bem. Acaso é saudade, Senhora? Às suas violetas, na janela, não lhes poupei água e elas murcham. Não tenho botão na camisa. Calço a meia furada. Que fim levou o saca-rolha? Nenhum de nós sabe, sem a Senhora, conversar com os outros: bocas raivosas mastigando. Venha para casa, Senhora, por favor.

TREVISAN, Dalton. Apelo. Disponível em http://www.releituras.com/daltontrevisan_apelo. Acesso em 23.03.2015.

QUESTÃO 06

Sobre o texto acima, é possível afirmar:

- a) O narrador relata, de forma objetiva, a ausência da Senhora.
- b) O narrador sente falta da Senhora por razões práticas do cotidiano.
- c) A ausência da Senhora é percebida gradativamente pelo narrador, através dos efeitos no cotidiano.
- d) O narrador modifica seu cotidiano, beneficiando-se da ausência da Senhora.
- e) O narrador relata que seus sentimentos não se alteram em relação à ausência da Senhora.

QUESTÃO 07

Há predominância da linguagem poética no texto no seguinte trecho:

- a) Ficava só, sem o perdão de sua presença, última luz na varanda, a todas as aflições do dia.
- b) Sentia falta da pequena briga pelo sal no tomate — meu jeito de querer bem.
- c) Amanhã faz um mês que a Senhora está longe de casa.
- d) ... A pilha de jornais ali no chão, ninguém os guardou debaixo da escada.
- e) Não tenho botão na camisa. Calço a meia furada.

QUESTÃO 08

Cumprem função adjetiva as palavras:

- a) Violetas e canário
- b) Pilha e escada
- c) Meia e noite
- d) Deserto e raivosas
- e) Água e briga

TEXTO 03 para as questões 09 e 10:

A primeira vez que vi Teresa
Achei que ela tinha pernas estúpidas
Achei também que a cara parecia uma perna

Quando vi Teresa de novo
Achei que os olhos eram muito mais velhos que o resto do corpo
(Os olhos nasceram e ficaram dez anos esperando que o resto do corpo nascesse)
Da terceira vez não vi mais nada
Os céus se misturaram com a terra
E o espírito de Deus voltou a se mover sobre a face das águas.

Manuel Bandeira

Disponível em
<http://culturaeducacao.blogspot.com.br/2007/11/manuel-bandeira-castro-alves.html>. Acesso em 23.03.2015.

QUESTÃO 09

Sobre o poema é possível afirmar:

- a) É um poema romântico pautado na idealização da figura feminina.

- b) A visão do eu-lírico sobre Teresa transcende a visão masculina baseada na aparência.
- c) A linguagem culta confere sobriedade ao texto moderno.
- d) Há uma gradação negativa na composição da personagem feminina.
- e) O encontro amoroso referenda uma visão estereotipada da mulher.

QUESTÃO 10

Há presença da metáfora como figura de linguagem em:

- a) Os céus se misturaram com a terra.
- b) Achei que ela tinha pernas estúpidas.
- c) Quando vi Teresa de novo.
- d) Da terceira vez não vi mais nada.
- e) Achei também que a cara parecia uma perna.

CONHECIMENTOS ESPECÍFICOS QUESTÕES DE 11 A 30

QUESTÃO 11

Ernst Mayr, um dos mais importantes evolucionistas do século XX, defendeu insistentemente a ideia de que, embora Charles Darwin tenha se referido à teoria da evolução como “minha teoria”, esta consiste, na verdade, em cinco teorias independentes. Com base neste pressuposto, analise as questões abaixo e assinale aquela que apresenta as cinco teorias evolutivas defendidas por Mayr:

- a) Isolamento geográfico, descendência comum, gradualismo, multiplicação das espécies e seleção natural.
- b) Evolução propriamente dita, essencialismo, gradualismo, multiplicação das espécies e seleção natural.
- c) Evolução propriamente dita, descendência comum, gradualismo, multiplicação das espécies e seleção natural.
- d) Isolamento geográfico, evolução propriamente dita, descendência comum, gradualismo e seleção natural.
- e) Evolução propriamente dita, descendência comum, saltacionismo, multiplicação das espécies e seleção natural.

QUESTÃO 12

O salmão rosado (*Onchorhynchus gorbuscha*) do noroeste do Pacífico vem apresentando um decréscimo do seu tamanho em anos recentes. Em 1945, os pescadores começaram a ser pagos em peso, em vez de ser por indivíduo, de salmão apanhado. Isso fez com que passassem a usar um tipo de rede que, seletivamente, apanha peixes maiores. Após a introdução desta técnica, salmões menores passaram a ter maior chance de sobrevivência, o que resultou na redução do tamanho médio deste organismo em torno de um terço nos 25 anos seguintes (Adaptado de Mark Ridley, 2006). A que tipo de seleção refere-se o fato descrito acima?

- a) Estabilizadora.
- b) Neutra.
- c) Disruptiva.
- d) Não houve seleção.
- e) Direcional.

QUESTÃO 13

Darwin propôs, e a biologia moderna afirma, que a evolução está baseada na variação das características dos organismos: diferenças entre os indivíduos dentro das populações, entre populações e entre espécies. A evolução é um processo de duas etapas, no qual (1) as variações se originam entre os indivíduos e (2) as proporções de tipos variantes (seus números relativos) mudam de geração para geração (D. Futuyma, 2009). A respeito da natureza da variação herdável e dos mecanismos que a mantém, pode-se afirmar que:

- a) As mutações parecem ser aleatórias, uma vez que não é possível prever em qual(is) região(s) do DNA elas poderão ocorrer, bem como não são dirigidas pelo ambiente para propósitos específicos.
- b) Mutações gênicas e alterações cromossômicas são necessárias e suficientes para promover a formação de novas espécies.
- c) As mutações e o fluxo gênico são fatores que reduzem a variação enquanto que a seleção natural e a deriva genética contribuem para o aumento da variação.
- d) Rearranjos cromossômicos e poliploidias são mecanismos não relacionados ao processo evolutivo.
- e) Sendo as mutações alterações permanentes, as consequências dos seus efeitos sempre serão observáveis em nível fenotípico.

QUESTÃO 14

A especiação é um processo contínuo que requer, em primeira instância, a separação de uma população original em duas ou mais populações, nas quais ocorre acúmulo de diferenças que leva à redução do fluxo gênico, até que uma barreira reprodutiva seja estabelecida entre elas e a separação seja irreversível. Existem diferentes mecanismos de especiação, bem como tipos distintos de isolamentos reprodutivos. Sobre mecanismos de especiação e tipos de isolamento reprodutivo, pode-se afirmar que:

- a) A inviabilidade do híbrido e a esterilidade do híbrido são considerados mecanismos de isolamento pré-zigóticos.
- b) Quando uma nova espécie evolui geograficamente isolada de sua ancestral, o processo é conhecido como especiação simpátrica.
- c) Os isolamentos mecânico, gamético e etológico são exemplos de mecanismos de isolamento pós-zigótico.
- d) O isolamento reprodutivo pode evoluir como um subproduto da divergência em populações alopátricas.
- e) A especiação parapátrica é caracterizada pela existência de polimorfismos genéticos, os quais contribuem efetivamente para a evolução de mecanismos de isolamento reprodutivo.

QUESTÃO 15

A biologia evolutiva constitui uma área de conhecimento que, desde a publicação da *Origem das Espécies*, em 1859, tem sido alimentada e transformada por vários tópicos voltados para a compreensão das interações moleculares e ambientais, tanto em nível de organismo, quanto em nível de populações e de espécies. A Síntese Moderna, por exemplo, usou os conceitos da genética de populações para integrar a genética mendeliana com a evolução pela seleção natural. Em seguida, conceitos relativos à epigenética, plasticidade fenotípica, biologia evolutiva do desenvolvimento, etc, foram reunidos para integrar aquilo que chamamos de Síntese Moderna Extendida. Dentro deste contexto, e enfatizando a relação entre epigenética e a biologia evolutiva, é correto afirmar que:

- a) Estudos das alterações epigenéticas tem reforçado a negação da herança dos caracteres adquiridos.
- b) A Epigenética refere-se ao estudo das alterações na função e expressão gênicas, sem o comprometimento de alterações na sequência de DNA, e que, por serem herdáveis, devem ser consideradas no processo evolutivo.

- c) Alterações epigenéticas são alterações permanentes presentes em moléculas envolvidas na transmissão da informação genética.
- d) Variações fenotípicas resultantes de alterações em nível epigenético não são herdáveis, e portanto, não podem ser consideradas no processo evolutivo.
- e) Alterações epigenéticas podem ser consideradas como eventos mutacionais.

QUESTÃO 16

A sistemática filogenética é uma metodologia de classificação que agrupa os organismos aparentados por meio de ancestrais comuns, reconstruindo a história evolutiva destes grupos, baseando-se em características “primitivas” e características derivadas. Nesse sistema, o estado derivado de um caráter é denominado:

- a) Homoplasia
- b) Homologia
- c) Apomorfia
- d) Plesiomorfia
- e) Polimorfia

QUESTÃO 17

“Apesar do papel central que espécies desempenham dentro de todas as disciplinas da biologia, incluindo a biologia da conservação, a definição técnica em torno deste termo é paradoxalmente ainda controversa entre os biólogos. (...) Atualmente, o debate em torno de conceitos alternativos de espécie coloca em lados opostos o Conceito Biológico de Espécie e o Conceito Filogenético de Espécie, ainda que uma alternativa de unificá-los num único conceito – o Conceito Filético Geral de Espécie – tenha sido proposta mais recentemente”

(ALEIXO, 2009, p.88).

Dentre os vários conceitos de espécie, o Conceito Biológico de Espécie proposto pelo biólogo Ernst Mayr, em sua última versão elaborada em 1982, diz que:

- a) Espécies são grupos de populações atualmente ou potencialmente intercrucantes, que são reprodutivamente isoladas e que ocupam um nicho específico na natureza.
- b) Espécie é a população mais inclusiva de indivíduos biparentais que compartilham um sistema comum de fertilização.

- c) Espécie é uma única linhagem de populações de organismos ancestral-descendentes que mantém sua identidade separada de outras linhagens, no espaço e no tempo, e que tem suas tendências evolutivas e destino histórico.
- d) Espécie contém todos os indivíduos descendentes de uma única população de ancestrais que compartilham a mesma característica genotípica.
- e) Espécies são agregados aleatórios de indivíduos que têm em comum as propriedades essenciais da espécie-tipo.

QUESTÃO 18

De acordo com as normas de nomenclatura biológica, assinale a alternativa que representa corretamente o nome científico de uma espécie.

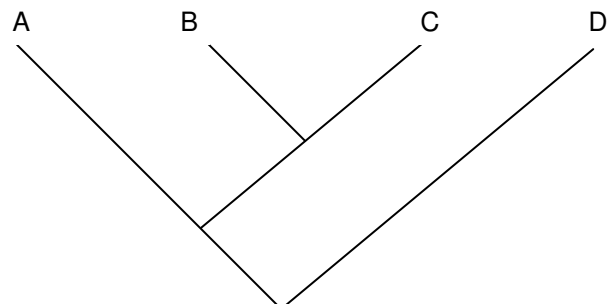
- a) *Drosophila melanogaster*
- b) *Homo Sapiens*
- c) *Alliumcepa L.*
- d) *Musca domestica L.*
- e) *Escherichia coli coli*

QUESTÃO 19

A diversidade de organismos vivos de todas as origens, compreendendo, dentre outros, os ecossistemas terrestres, marinhos e outros ecossistemas aquáticos e os complexos ecológicos de que fazem parte, compreendendo ainda a diversidade dentro de espécies, entre espécies e de ecossistemas, é a definição de:

- a) Variabilidade genética.
- b) Diversidade biológica.
- c) Sistemática biológica.
- d) Filogenia biológica.
- e) Biogeografia.

QUESTÃO 20

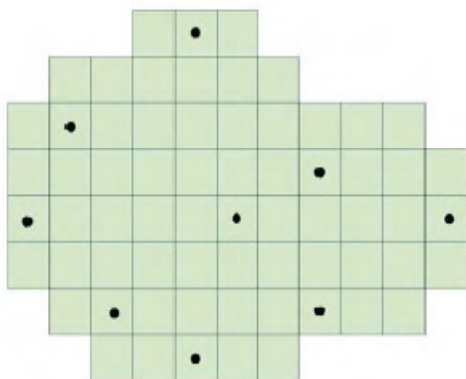


A figura acima representa um cladograma, no qual:

- a) A e B são grupos irmãos e polifiléticos.
- b) B, C e D são grupos irmãos e parafiléticos.
- c) C e D são grupos irmãos e monofiléticos.
- d) A e D são grupos irmãos e parafiléticos.
- e) B e C são grupos irmãos e monofiléticos.

QUESTÃO 21

A figura abaixo representa um tipo de amostragem:

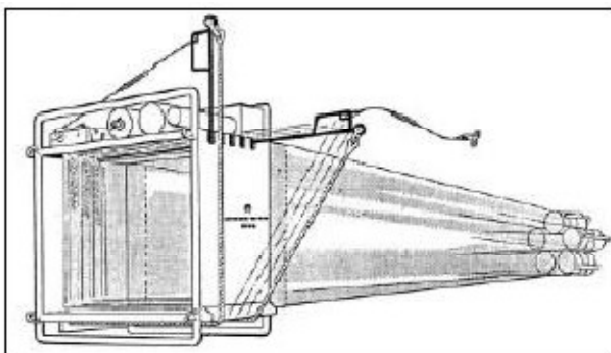


Manual técnico da vegetação brasileira (1992)

- a) Irrestrita
- b) Restrita
- c) Sistemática
- d) Seletiva
- e) Conglomerados

QUESTÃO 22

A figura abaixo ilustra um tipo de rede de plâncton utilizada para coleta de material em águas oceânicas. Este modelo de rede é conhecido como:



- a) Bongo
- b) Baby Bongo
- c) Neuston
- d) Unesco Wp2
- e) Norpac Standart

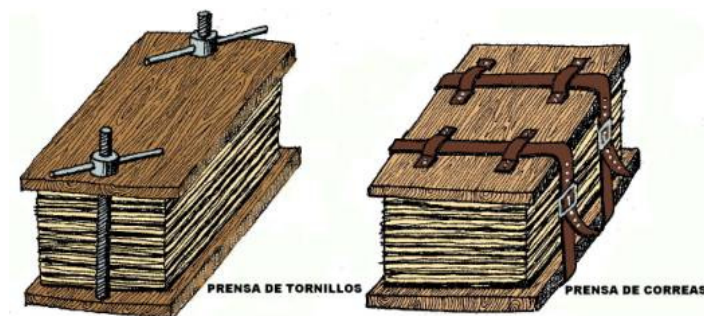
QUESTÃO 23

Uma rede de plâncton com malha de abertura maior do que 2000 (dois mil) micrômetros captura organismos planctontes pertencentes à categoria de:

- a) Nanoplâncton
- b) Fitoplâncton
- c) Microzooplâncton
- d) Macroplâncton
- e) Megaplâncton

QUESTÃO 24

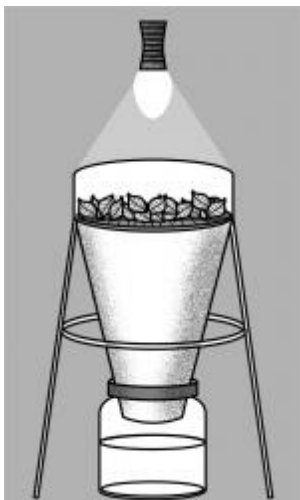
A Figura abaixo representa um equipamento fundamental para herborização de plantas coletadas no campo. Este equipamento é conhecido como:



- a) Desidratador
- b) Prensa
- c) Caixa coletora
- d) Corrugado
- e) Exsicata

QUESTÃO 25

A figura abaixo representa um equipamento utilizado pelos zoólogos para coletar pequenos artrópodes que vivem associados à serapilheira. Este equipamento é denominado de:



- a) Rede entomológica
- b) Pitfall
- c) Pipeta entomológica
- d) Funil de Berlese
- e) Armadilha luminosa

QUESTÃO 26

O número prótons, número de elétrons e número de nêutrons do íon áurico ($^{197}\text{Au}_{79}^{3+}$) é:

- a) p= 79, e= 76, n= 118
- b) p= 76, e= 79, n= 118
- c) p= 79, e= 79, n= 118
- d) p=76, e= 76, n= 118
- e) p=118, e=118, n=79

QUESTÃO 27

Assinale o composto que contem algum átomo com número de oxidação +7

- a) ácido fosfórico, H_3PO_4
- b) sulfato de alumínio, $\text{Al}_2(\text{SO}_4)_3$
- c) acetato de potássio, KCH_3CO_2
- d) dicromato de bário, BaCr_2O_7
- e) perbromato de magnésio, $\text{Mg}(\text{BrO}_4)_2$

QUESTÃO 28

A alicina ($\text{C}_6\text{H}_{10}\text{S}_2\text{O}$), figura 1, é o composto responsável pelo odor característico do alho. Esta substância se produz ao cortar ou esmagar o alho,

eliminando fungos e inibindo o desenvolvimento de bactérias.

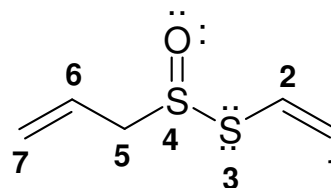


Figura 1. Alicina

Analise a estrutura da Alicina e diga qual é o arranjo eletrônico e a geometria molecular do átomo de enxofre da posição 3.

Dados: $Z(\text{S})= 16$

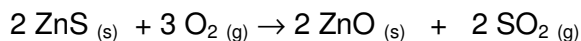
- a) Arranjo: trigonal plano; Geometria molecular: angular
- b) Arranjo: tetraédrico; Geometria molecular: angular
- c) Arranjo: tetraédrico; Geometria molecular: tetraédrica
- d) Arranjo: linear; Geometria molecular: angular
- e) Arranjo: linear; Geometria molecular: linear.

QUESTÃO 29

A esfalerita é um mineral de sulfeto de zinco (ZnS) e constitui a principal espécie mineralógica de zinco (Zn). O primeiro passo no processamento do zinco consiste em aquecer o sulfeto com oxigênio molecular para obter óxido de zinco (ZnO), e dióxido de enxofre, SO_2 . Quantos kilogramas de gás oxigênio se combinam com 8×10^3 g de sulfeto de zinco nesta reação?

Dados:

Massas Atômicas (MA), MA Zn (65,4 uma);
MA S (32 uma);
MA O (16 uma)



- a) $7,9 \times 10^4$ g
- b) $6,9 \times 10^3$ g
- c) 6,9 Kg
- d) 3,9 Kg
- e) 7,8 Kg

QUESTÃO 30

O Oseltamivir (OSV) é o primeiro inibidor oral seletivo da neuroaminidase disponível para a profilaxia e o tratamento da influenza A e B, sendo um pró-fármaco rapidamente hidrolisado via esterases hepáticas a seu metabólito ativo, o carboxilato de oseltamivir,

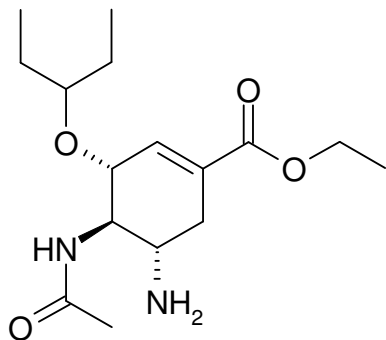


Figura 2. Fórmula estrutural do oseltamivir

Os grupos funcionais presentes na molécula de oseltamivir são:

- a) ácido carboxílico, amina primária, éter, amina secundária
- b) éster, amina primária, éter, amina secundária
- c) éster, amina primária, amida secundária, éter
- d) éster, amina secundária, cetona, éter
- e) éster, amina primária, amida primária, éter

QUESTÃO DISCURSIVA

Uma das metodologias mais utilizadas pelos pesquisadores para quantificação da flora e da fauna incrustante no domínio bentônico é o denominado método dos quadrados ou quadrats. Disserte sobre os fundamentos metodológicos deste tipo de amostragem no que concerne à quantificação de organismos solitários e coloniais.

REDAÇÃO

ORIENTAÇÕES:

1. Escreva sua redação no espaço reservado ao rascunho, observando:
 - ⇒ Tema e tipo de redação propostos.
 - ⇒ Título obrigatório e adequado ao tema.
 - ⇒ O texto deve ser redigido de acordo com a norma culta da língua portuguesa.
2. Transcreva sua redação na Folha apropriada, com caneta azul ou preta, usando de 25 a 30 linhas.
3. Caso utilize letra de imprensa, faça distinção entre maiúsculas e minúsculas.
4. Será anulada a redação:
 - ⇒ Redigida fora do tema e do tipo de texto propostos;
 - ⇒ Apresentada em forma de versos.
 - ⇒ Assinada fora do cabeçalho da folha.
 - ⇒ Escrita a lápis ou de forma ilegível.

TEXTOS MOTIVADORES:

Texto 1

O uso do computador e da Internet influenciou significativamente as relações humanas, sobretudo no que se refere à comunicação. No entanto, nenhuma outra forma de comunicação pode ser considerada mais natural do que aquela que acontece “cara a cara”. Por isso, Knock (2001) comenta que as demais formas de comunicação, incluindo aquelas que são mediadas pelo computador, demandam um esforço cognitivo muito maior do que aquele que seria requerido naturalmente na comunicação “cara a cara”. Por outro lado, o autor ainda afirma que o conhecimento que adquirimos por intermédio de nossas relações com o meio também influencia a percepção de naturalidade da mídia e faz com que o Homem aprenda diferentes formas de comunicação apesar da estranheza que inicialmente possa sentir. Isso mostra que o Homem é capaz de se adaptar biologicamente às transformações promovidas pelo rápido desenvolvimento das tecnologias. Portanto, as tecnologias influenciam o Homem assim como o Homem também influencia o desenvolvimento das tecnologias.

VIDAL, Mônica. A influência das inovações tecnológicas sobre o comportamento humano. Mestre em Psicologia pela UFRJ. Disponível em <http://www.mosaicopsicologia.com.br>. Acesso em 23-03-2015.

Texto 02

© 1996 Randy Glasbergen. E-mail: randy@glasbergen.com www.glasbergen.com



Você disse que eu deveria passar mais tempo com as nossas crianças,
então eu transformei a cara delas em ícones.

TEMA DA REDAÇÃO:

A partir das ideias presentes nos textos acima, produza um texto dissertativo-argumentativo sobre a **“influência das inovações tecnológicas sobre o comportamento humano”**.

Rascunho

Rascunho



REALIZAÇÃO:
UNIVERSIDADE ESTADUAL DE FEIRA DE SANTANA