



UNIVERSIDADE ESTADUAL DE FEIRA DE SANTANA

Processo Seletivo de Transferência Interna e Externa

Feira de Santana, 25 de maio de 2014

Licenciatura em Ciências Biológicas

Candidato (a): _____



UNIVERSIDADE ESTADUAL DE FEIRA DE SANTANA
Pró-Reitoria de Ensino de Graduação
Coordenação de Seleção e Admissão

PROCESSO SELETIVO PARA TRANSFERÊNCIA 2014
INSTRUÇÕES

CADERNO DE QUESTÕES

Este Caderno de Questões contém 30 questões objetivas, sendo 10 de Língua Portuguesa e 20 de Conteúdos Específicos, numeradas de forma crescente, com cinco alternativas cada, ordenadas de **(a)** a **(e)**, além de uma questão discursiva e uma Redação.

FOLHA DE RESPOSTAS

- ⇒ Leia, cuidadosamente, cada questão e marque a resposta correta na Folha de Respostas.
- ⇒ Existe **apenas uma** resposta certa para cada questão.
- ⇒ Use caneta esferográfica com tinta azul ou preta para assinalar sua Folha de Respostas.
- ⇒ Preencha completamente o espaço destinado, sem ultrapassar os limites.
- ⇒ Confira os dados constantes na Folha de Respostas e assine-a no espaço indicado.
- ⇒ É de sua inteira responsabilidade a marcação correta na Folha de Respostas.
- ⇒ Tenha cuidado para não dobrar, amassar, manchar ou rasurar a Folha de Respostas.

FOLHA DE REDAÇÃO

- ⇒ Confira os dados constantes na Folha de Redação e assine-a no espaço indicado.
- ⇒ Faça a Redação com caneta esferográfica com tinta azul ou preta, de forma legível, com o mínimo de 25 (vinte e cinco) e o máximo de 30 (trinta) linhas, relacionando-a adequadamente ao tema.
- ⇒ Não se identifique na área da resposta. Caso contrário será eliminado do processo.
- ⇒ Tenha cuidado para não dobrar, amassar, manchar ou rasurar a Folha de Redação.

Esta prova é individual, sendo vedada qualquer comunicação e troca de material entre os candidatos, consultas a material bibliográfico, cadernos ou anotações de qualquer espécie, bem como utilização de calculadora e/ou celular.

VOCÊ TERÁ 04 (QUATRO) HORAS PARA RESPONDER A PROVA.

NÃO ESQUEÇA DE ENTREGAR AO FISCAL:

- ⇒ **FOLHA DE RESPOSTAS**
- ⇒ **FOLHA DE REDAÇÃO**
- ⇒ **FOLHA DE QUESTÃO DISCURSIVA**

SUCESSO!

INSTRUÇÃO: Para responder as questões, identifique APENAS UMA ÚNICA alternativa correta e marque a letra correspondente na Folha de Respostas.

**LÍNGUA PORTUGUESA
QUESTÕES DE 01 A 10**

TEXTO 01 para as questões de 01 a 05:

Ainda a desigualdade social

A desigualdade social e a pobreza são problemas sociais que afetam a maioria dos países na atualidade. A pobreza existe em todos os países, pobres ou ricos, mas a desigualdade social é um fenômeno que ocorre principalmente em países não desenvolvidos.

O conceito de desigualdade social é um guarda-chuva que compreende diversos tipos de desigualdades, desde desigualdade de oportunidade, resultado, etc., até desigualdade de escolaridade, de renda, de gênero, etc. De modo geral, a desigualdade econômica – a mais conhecida – é chamada imprecisamente de desigualdade social, dada pela distribuição desigual de renda. No Brasil, a desigualdade social tem sido um cartão de visita para o mundo, pois é um dos países mais desiguais. Segundo dados da ONU, em 2005 o Brasil era a 8ª nação mais desigual do mundo. O índice Gini, que mede a desigualdade de renda, divulgou em 2009 que a do Brasil caiu de 0,58 para 0,52 (quanto mais próximo de 1, maior a desigualdade), porém esta ainda é gritante.

Alguns dos pesquisadores que estudam a desigualdade social brasileira atribuem, em parte, a persistente desigualdade brasileira a fatores que remontam ao Brasil colônia, pré-1930 – a máquina midiática, em especial a televisiva, produz e reproduz a ideia da desigualdade, creditando o “pecado original” como fator primordial desse flagelo social e, assim, por extensão, o senso comum “compra” essa ideia já formatada –, ao afirmar que são três os “pilares coloniais” que apoiam a desigualdade: a influência ibérica, os padrões de títulos de posse de latifúndios e a escravidão.

É evidente que essas variáveis contribuíram intensamente para que a desigualdade brasileira permanecesse por séculos em patamares inaceitáveis. Todavia, a desigualdade social no Brasil tem sido percebida nas últimas décadas, não como herança pré-moderna, mas sim como decorrência do efetivo processo de modernização que tomou o país a partir do início do século XIX. Junto com o próprio desenvolvimento econômico, cresceu também a miséria, as disparidades sociais – educação, renda, saúde, etc. – a flagrante concentração de renda, o desemprego, a fome que

atinge milhões de brasileiros, a desnutrição, a mortalidade infantil, a baixa escolaridade, a violência. Essas são expressões do grau a que chegaram as desigualdades sociais no Brasil.

Segundo Rousseau, a desigualdade tende a se acumular. Os que vêm de família modesta têm, em média, menos probabilidade de obter um nível alto de instrução. Os que possuem baixo nível de escolaridade têm menos probabilidade de chegar a um status social elevado, de exercer profissão de prestígio e ser bem remunerado. É verdade que as desigualdades sociais são em grande parte geradas pelo jogo do mercado e do capital, assim como é também verdade que o sistema político intervém de diversas maneiras, às vezes mais, às vezes menos, para regular, regulamentar e corrigir o funcionamento dos mercados em que se formam as remunerações materiais e simbólicas.

Observa-se que o combate à desigualdade deixou de ser responsabilidade nacional e sofre a regulação de instituições multilaterais, como o Banco Mundial. Conforme argumenta a socióloga Amélia Cohn, a partir dessa ideia “se inventou a teoria do capital humano, pela qual se investe nas pessoas para que elas possam competir no mercado”. De acordo com a socióloga, a saúde perdeu seu status de direito, tornando-se um investimento na qualificação do indivíduo.

Ou, como afirma Hélio Jaguaribe em seu artigo *No limiar do século 21*: “Num país com 190 milhões de habitantes, um terço da população dispõe de condições de educação e vida comparáveis às de um país europeu. Outro terço, entretanto, se situa num nível extremamente modesto, comparável aos mais pobres padrões afro-asiáticos. O terço intermediário se aproxima mais do inferior que do superior”.

A sociedade brasileira deve perceber que sem um efetivo Estado democrático, não há como combater ou mesmo reduzir significativamente a desigualdade social no Brasil.

Orson Camargo - Colaborador Brasil Escola
Disponível em <http://www.brasilecola.com/sociologia/classes-sociais.htm>, 24-03-2014

QUESTÃO 01

Sobre o texto, é correto afirmar:

- a) Apresenta conceitos referentes à pobreza brasileira.
- b) Traz dados estatísticos que corroboram a posição econômica favorável do Brasil.
- c) Problematisa o conceito de desigualdade social.
- d) A desigualdade social no Brasil é uma questão meramente de renda e de gênero.
- e) Atribui a culpabilidade social a questões de cunho histórico.

QUESTÃO 02

É possível considerar a ideia de Rosseau como :

- a) Pessimista, por desconsiderar a ascensão social.
- b) Otimista, por entusiasmar-se com a possibilidade de ascensão social.
- c) Humanista, por atribuir ao homem o poder de melhorar sua vida.
- d) Revolucionária, por valorizar a mobilidade social.
- e) Realista, por considerar que os fatores sociais influenciam na ascensão do indivíduo.

QUESTÃO 03

Há presença de linguagem conotativa em:

- a) “Observa-se que o combate à desigualdade deixou de ser responsabilidade nacional e sofre a regulação de instituições multilaterais, como o Banco Mundial.”
- b) “É evidente que essas variáveis contribuíram intensamente para que a desigualdade brasileira permanecesse por séculos em patamares inaceitáveis.”
- c) “Alguns dos pesquisadores que estudam a desigualdade social brasileira atribuem, em parte, a persistente desigualdade brasileira a fatores que remontam ao Brasil colônia...”
- d) “De acordo com a socióloga, a saúde perdeu seu status de direito, tornando-se um investimento na qualificação do indivíduo.”
- e) “O conceito de desigualdade social é um guarda-chuva que compreende diversos tipos de desigualdades, desde desigualdade de oportunidade, resultado, etc., até desigualdade de escolaridade, de renda, de gênero, etc.”

QUESTÃO 04

Segundo o texto, o processo de modernização no Brasil a partir do século XIX:

- a) Redistribuiu os índices de industrialização proporcionando um pleno desenvolvimento social.
- b) Impulsionou a urbanização causando um surto de migrantes para os grandes centros.
- c) Influenciou no aumento do leque das desigualdades, ampliando as marcas das diferenças.

- d) Conseguiu minimizar as diferenças sociais a partir da ampliação de ofertas de emprego.
- e) Alterou o modo de vida da população através do acesso aos bens de consumo.

QUESTÃO 05

Para Hélio Jaguaribe:

- a) No Brasil, os níveis intermediário e inferior são convergentes.
- b) Os níveis de educação e vida assemelham-se, sobretudo, à situação dos países afro-asiáticos.
- c) Os níveis de educação e vida são semelhantes aos dos países emergentes.
- d) Não há dados que justifiquem a presença marcada de classes no Brasil.
- e) Há semelhanças com os padrões europeus para dois terços da população.

TEXTO 02 para as questões de 06 a 08:

Dualismo

Não és bom, nem és mau: és triste e humano...
Vives ansiando, em maldições e preces,
Como se, a arder, no coração tivesses
O tumulto e o clamor de um largo oceano.

Pobre, no bem como no mal, padeces;
E, rolando num vórtice vesano,
Oscilas entre a crença e o desengano,
Entre esperanças e desinteresses.

Capaz de horrores e de ações sublimes,
Não ficas das virtudes satisfeito,
Nem te arrependes, infeliz, dos crimes:

E, no perpétuo ideal que te devora,
Residem juntamente no teu peito
Um demônio que ruge e um deus que chora.

Bilac, Olavo. *Obra Reunida*. Ed. Nova Aguilar: Rio de Janeiro, 2002.

QUESTÃO 06

Sobre o poema, podemos afirmar:

- a) Trata-se de uma defesa das qualidades inerentes à condição humana.
- b) Explora o lado nefasto das relações interpessoais.
- c) Apresenta o caráter ambivalente da alma humana.
- d) Defende a superioridade da espécie humana.
- e) É um libelo sobre a permanência da arte parnasiana e suas imagens clássicas.

QUESTÃO 07

Os versos “Não ficas das virtudes satisfeito, Nem te arrependes, infeliz, dos crimes”, traduzem uma ideia:

- a) Pautada na iniquidade das ações humanas.
- b) Centrada nas contradições dos sentimentos do homem.
- c) Divergente do senso comum sobre a humanidade.
- d) Preconceituosa sobre o caráter social.
- e) Estereotipada sobre o perfil psicológico da sociedade atual.

QUESTÃO 08

Temos a presença da antítese nos seguintes versos:

- a) “E, no perpétuo ideal que te devora.”
- b) “Como se, a arder, no coração tivesses”.
- c) “O tumulto e o clamor de um largo oceano.”
- d) “E, rolando num vórtice vesano”.
- e) “Um demônio que ruga e um deus que chora.”

TEXTO 03 para as questões 09 a 10:

A incapacidade de ser verdadeiro

Paulo tinha fama de mentiroso. Um dia chegou em casa dizendo que vira no campo dois dragões cuspidos fogo e lendo fotonovela.

A mãe botou-o de castigo, mas na semana seguinte ele veio contando que caíra no pátio da escola um pedaço de lua, todo cheio de buraquinhos, feito queijo, e ele provou e tinha gosto de queijo.

Quando o menino voltou falando que todas as borboletas da terra passaram pela chácara Siá Elpídia e queriam formar um tapete voador para transportá-lo ao sétimo céu, a mãe decidiu levá-lo ao médico. Após o exame, o Dr. Epaminondas abanou a cabeça:

- Não há nada a fazer, dona Coló. Esse menino é mesmo um caso de poesia.

ANDRADE, Carlos Drummond de. *Sorvete e outras histórias*. Ed. Ática: São Paulo, 1998.

QUESTÃO 09

Sobre o texto, é correto afirmar:

- a) Trata-se de um texto informativo sobre questões relacionadas à pedagogia infantil.
- b) Texto informativo acerca dos devaneios infantis.
- c) Crônica literária sobre a natureza da literatura.
- d) Crônica jornalística que discorre sobre as fantasias infantis.
- e) Conto infantil sobre a imprecisão dos diagnósticos médicos.

QUESTÃO 10

São funções da linguagem predominantes no texto:

- a) Informativa e emotiva.
- b) Poética e metalinguística.
- c) Emotiva e fática.
- d) Fática e referencial.
- e) Informativa e apelativa.

CONHECIMENTOS ESPECÍFICOS QUESTÕES DE 11 A 30

QUESTÃO 11

Entender **Evolução Biológica** é importante para o biólogo porque:

- a) As mudanças evolutivas continuam ocorrendo e possibilitam o surgimento de novas espécies;
- b) Constitui um processo de trocas gênicas entre populações;
- c) A vida é objeto de estudo do biólogo e esta surgiu na terra, e por adaptação muitos seres vivos evoluem;
- d) Do entendimento sobre a biodiversidade depende sua conservação;
- e) Possibilita a ação racional e planejada do homem sobre os ecossistemas sem risco de extinção de espécies.

QUESTÃO 12

O termo **adaptação** possui dois significados em biologia evolutiva:

- a) Seleção do mais apto, e, sucesso reprodutivo influenciada pelos genes;
- b) Remoção dos menos aptos, e, sobrevivência de espécies;

- c) Características que aumentam o sucesso reprodutivo, e, processo pelo qual estas características são adquiridas;
- d) Sucesso reprodutivo, e, ocupação do território;
- e) Diferenciação do tipo padrão, e, seleção do mais apto dentro das condições ambientais.

QUESTÃO 13

Sobre o surgimento de novas espécies é correto afirmar:

- a) Barreiras à trocas genéticas são um dos meios comuns entre animais para surgimento de espécies novas;
- b) Nem todas as mudanças evolutivas resultam em novas espécies;
- c) A especiação iniciou-se há bilhões de anos entre animais, levando a organizações em comunidades ecológicas;
- d) A especiação é uma adaptação a um meio ambiente com extraordinária diversificação;
- e) Linhagens evolutivas podem sofrer isolamento reprodutivo.

QUESTÃO 14

Os objetivos do estudo da Genética Evolutiva, utilizando ferramentas moleculares, são:

- a) Comparar DNA mitocondrial de populações na busca da identificação de ancestrais;
- b) Identificar genes que desenvolvem funções no controle metabólico;
- c) Determinar padrões da mudança evolutiva nas moléculas que compõem os organismos;
- d) Comparar sequências gênicas e a sua fixação no genoma de espécies a partir de achados fósseis;
- e) Resolver problemas biológicos especialmente sobre a resistência bacteriana a antibióticos.

QUESTÃO 15

Os estudos realizados sobre a origem da vida permitem concluir que:

- a) Embora as condições da Terra tenham modificado muito ao longo destes 4 bilhões de anos, elas foram adequadas aos unicelulares pela acumulação de oxigênio na atmosfera;
- b) A vida originou-se da matéria não-viva há 4 bilhões de anos em uma Terra primitiva com atmosfera redutora;

- c) As condições que permitiram a origem e a evolução da vida só possibilitaram o surgimento dos procaríotos pelo fato destes serem anaeróbios;
- d) O primeiro ser vivo surgiu numa “sopa primordial” rica em hidrogênio, metano, amônia e proteínas e na ausência de oxigênio;
- e) Os coacervados surgiram há 4 bilhões de anos e já possuíam membrana lipo-proteica e RNA como material genético.

QUESTÃO 16

A Sistemática Biológica é uma disciplina básica sem a qual outras disciplinas não poderiam progredir. Sistemática pode ser definida como:

- a) É a ciência que dá nome às espécies e táxon supraespecíficos;
- b) É a ciência da identificação e nomeação de espécies e da organização destas em sistemas de classificação;
- c) É a ciência que busca as relações filogenéticas dos seres vivos;
- d) É a ciência que propõe classificações dos seres vivos;
- e) É a ciência que se propõe inventariar a biodiversidade do planeta.

QUESTÃO 17

Na literatura pode ser encontrada aproximadamente 23 conceitos para espécie, cada um deles baseado em distintos aspectos inerentes ao ser vivo. Dentre todos eles, o mais popular, e não necessariamente o mais correto, é o de Ernst Mayr. O que diz o conceito de espécie de Mayr?

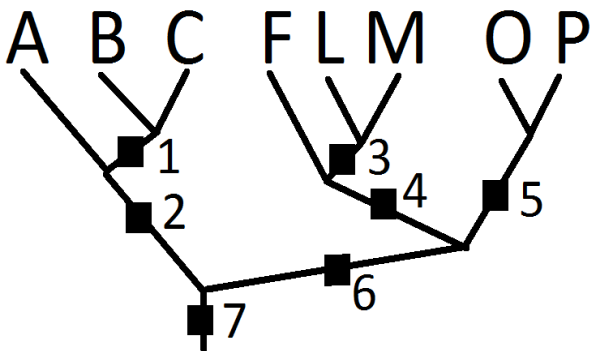
- a) Espécies são linhagens evolutivas;
- b) Espécies são agrupamentos de populações naturais intercruzantes, reprodutivamente isolados de outros grupos com as mesmas características;
- c) Espécies são agrupamentos de organismos que incluem o ancestral e todos os descendentes;
- d) Espécies são agrupamentos de organismos que ocupam um nicho ecológico específico e interagem com outros similares;
- e) Espécie é um grupo de indivíduos completamente férteis entre si, mas impedido de cruzamento com outros grupos semelhantes por suas propriedades fisiológicas, produzindo ou incompatibilidade de pais ou esterilidade do híbrido, ou ambos.

QUESTÃO 18

São cinco os Princípios Operativos da Nomenclatura Biológica: Disponibilidade ou validade da publicação, Prioridade, Homonímia, Sinonímia e Tipificação. O que diz o princípio da prioridade?

- Em caso de existir conflito entre dois ou mais nomes (sinônimos ou homônimos), o mais novo tem prioridade sobre os outros;
- Em caso de existir conflito entre dois ou mais nomes (sinônimos ou homônimos), deve ser usado o bom senso para resolver o conflito;
- Em caso de existir conflito entre dois ou mais nomes (sinônimos ou homônimos), deve se consultar a Comissão de Nomenclatura Biológica que está sediada em Bruxelas;
- Em caso de existir conflito entre dois ou mais nomes (sinônimos ou homônimos), o mais antigo deles tem precedência sobre os outros;
- Em caso de existir conflito entre dois ou mais nomes (sinônimos ou homônimos), deve ser aceito aquele que apresente uma melhor descrição do táxon.

Com base neste cladograma, cujos táxons terminais são representados pelas letras A, B, C, F, L, M, O e P, e sabendo que as figuras geométricas (quadrados sólidos) são sinapomorfias, responda as questões 19 e 20:



QUESTÃO 19

O táxon formado pelos táxons ABC é:

- Parafilético;
- Espécie;
- Artificial;
- Polifilético;
- Monofilético.

QUESTÃO 20

Se reunirmos em um único grupo aos táxon ABC e FLM, temos um grupo:

- Monofilético;
- Homoplástico;
- Convergente;
- Parafilético;
- Polifilético.

QUESTÃO 21

O tipo de amostragem que se caracteriza por permitir que todas as unidades amostrais tenham igual probabilidade de serem sorteadas é conhecido como amostragem:

- Restrita;
- Irrestrita;
- Sistemática;
- Seletiva;
- Parcelada.

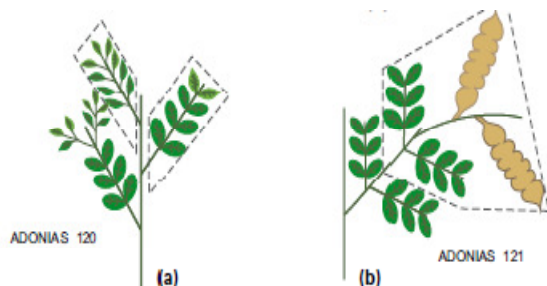
QUESTÃO 22

Diversos equipamentos são utilizados em campo para a coleta de vegetais em ambientes terrestres, a exemplo de tesouras de poda, prensas, caderno de campo, altímetro, bússola e muitos outros. Sobre os equipamentos para coleta e de herborização em campo, pode se dizer que:

- O material a ser utilizado independe da área de coleta, da duração da operação de campo e da expectativa da atividade de coleta;
- Para atender aos requisitos da coleta, é imprescindível o conhecimento sobre a técnica de manuseio dos equipamentos a serem utilizados;
- O GPS é uma ferramenta indispensável, sem ele não é possível se realizar coletas em locais de difícil acesso;
- Para agilizar a coleta de material botânico, as folhas de jornal devem ser cortadas e colocadas entre as prensas que serão amarradas somente durante os trabalhos de campo;
- Os cortes feitos com a tesoura de poda devem ser sempre retos, para impedir o acúmulo de água na extremidade seccionada, evitando-se assim dano à planta matriz.

QUESTÃO 23

A figura abaixo ilustra alguns procedimentos necessários para a coleta e herborização de vegetais terrestres. De um modo geral, os seguintes procedimentos devem ser seguidos pelo coletor, para assegurar que as amostras levadas para o herbário sejam de boa qualidade:



Manual técnico da vegetação brasileira (1992)

- Coletar preferencialmente uma única amostra, na qual todas as estruturas morfológicas estejam bem preservadas;
- Colher amostras homogêneas, onde o tamanho e morfologia das folhas, flores e frutos sejam aproximadamente iguais;
- Escolher como fonte de amostras indivíduos ou conjuntos de indivíduos que sejam os mais raros e menos abundantes no local de coleta;
- Dar preferência a exemplares férteis, isto é, com estruturas reprodutoras em Briófitas e Pteridófitas e com flores e/ou frutos em Fanerógamas;
- Escolher pelo menos uma amostra que apresente vestígios de presença de insetos, infestação de fungos e anomalias morfológicas.

QUESTÃO 24

Dentre as diversas armadilhas que existem para a coleta de insetos, a que consiste de uma tenda aberta com um septo ou vários septos (no caso de armadilha multidirecional) no meio, preferencialmente de cor escura, com uma cobertura inclinada e de cor clara para direcionar os insetos ao frasco coletor, é conhecida como:

- Armadilha entomológica;
- Armadilha Shannon;
- Armadilha luminosa;
- Armadilha Malaise;
- Armadilha suspensa.

QUESTÃO 25

Um método bastante comum para o estudo de animais em campo é conhecido como “método da marcação”, na qual uma gama de animais, tanto vertebrados quanto invertebrados, é marcada para ser acompanhada ao longo de um espaço de tempo. Os marcadores podem ser desde chips (mais modernos) até pinturas de algumas partes do corpo dos espécimes. Ao se marcar animais com cores, tem-se que tomar cuidado para que esta marca não altere drasticamente as características morfológicas do animal em estudo, em função de:

- Impedir que os animais marcados obtenham seus alimentos através da caça;
- Impedir que um animal seja reconhecido por seus predadores naturais;
- Alterar o comportamento do animal perante aos outros da mesma espécie;
- Transformar um animal camuflado em um vistoso, expondo-o a ação de predadores;
- Interferir nos processos fisiológicos e metabólicos dos indivíduos marcados.

QUESTÃO 26

Em um experimento de laboratório o professor realizou a dissolução de um comprimido efervescente de duas formas diferentes: (I) em água natural, com o comprimido quebrado em pequenos pedaços e (II) em água gelada, com o comprimido inteiro. A dissolução será:

- Mais lenta em I, porque, com a temperatura mais alta, a reação é mais lenta;
- Mais rápida em I, porque a temperatura é mais alta, e a área de contato é maior;
- Mais lenta em II, porque a área de contato do comprimido com a água é maior;
- Igualmente rápida nas duas, pois a temperatura da água não afeta a velocidade da reação;
- Mais rápida em II, porque o comprimido inteiro possui maior área de contato com a água.

QUESTÃO 27

Um dado elemento possui 17 (dezessete) prótons e 18 (dezoito) nêutrons. Baseado nessa informação podemos dizer que os valores para seu número atômico (Z) e número de massa (A) são, respectivamente:

- $Z = 17$ e $A = 35$;
- $Z = 18$ e $A = 35$;
- $Z = 17$ e $A = 30$;
- $Z = 35$ e $A = 19$;
- $Z = 28$ e $A = 56$.

QUESTÃO 28

No início do século XX, os modelos atômicos foram sendo modificados, à medida que o acesso à tecnologia aumentava e a descoberta de novos comportamentos da matéria eram desvendados. Tendo por base o modelo atômico atual, podemos afirmar que:

- I. Os elétrons movimentam-se ao redor do núcleo em níveis definidos de energia;
- II. Um elétron, quando excitado, pode passar de um nível de energia para outro, através do salto quântico;
- III. A massa do átomo não está igualmente distribuída em sua estrutura, concentrando-se na eletrosfera;
- IV. Átomos neutros no estado fundamental apresentam igual número de prótons e elétrons.

Estão corretas as afirmativas:

- a) Apenas I e II;
- b) Apenas II, III e IV;
- c) Apenas II e III;
- d) Apenas I, II e IV;
- e) Apenas III e IV.

QUESTÃO 29

Considerando a posição dos elementos na Classificação Periódica e sua distribuição eletrônica, e analisando os elementos da tabela abaixo, é correto afirmar que:

ELEMENTO	CAMADA DE VALÊNCIA
A	$4s^2 4p^2$
B	$4s^2 4p^5$
C	$1s^1$
D	$2s^2$

- a) A e B pertencem à mesma família da tabela periódica;
- b) C é metal alcalino terroso;
- c) C e D pertencem ao mesmo período;
- d) D tem número atômico igual a 12;
- e) B é um halogênio.

QUESTÃO 30

A amônia é uma substância muito comum em vários processos biológicos, ambientais e industriais. Ela é um gás incolor, de cheiro forte e irritante das mucosas. Considerando a molécula de amônia, assinale a alternativa correta:

- a) A geometria molecular corresponde a um tetraedro regular com os átomos de hidrogênio e os átomos de nitrogênio nos vértices;
- b) O átomo de nitrogênio e dois átomos de hidrogênio ocupam os vértices de um triângulo equilátero;
- c) A pirâmide formada pelos átomos de nitrogênio e pelos átomos de hidrogênio tem base triangular;
- d) O centro da pirâmide formada pelos átomos de nitrogênio e pelos átomos de hidrogênio é ocupado pelo par de elétrons livres;
- e) As arestas da pirâmide formada pelos átomos de nitrogênio e pelos átomos de hidrogênio correspondem a ligações iônicas.

QUESTÃO DISCURSIVA

Qualquer trabalho realizado em campo no âmbito das ciências biológicas possui periculosidade. Os biólogos em campo têm que ter cuidado redobrado e atender a todas as normas de segurança como vestimentas e calçados adequados para prevenir acidentes. Mesmo tomando os cuidados recomendados, é possível que alguns acidentes ocorram em campo. Dentre os acidentes mais comuns em ecossistemas terrestres estão as picadas de insetos, como vespas e abelhas e de aracnídeos como aranhas e escorpiões. Descreva quais os primeiros socorros que devem ser administrados a um biólogo vítima de acidentes com estes animais no meio da mata.

Rascunho

REDAÇÃO

ORIENTAÇÕES:

1. Escreva sua redação no espaço reservado ao rascunho, observando:
 - ⇒ Tema e tipo de redação propostos.
 - ⇒ Título obrigatório e adequado ao tema.
 - ⇒ O texto deve ser redigido de acordo com a norma culta da língua portuguesa.
2. Transcreva sua redação na Folha apropriada, com caneta azul ou preta, usando de 25 a 30 linhas.
3. Caso utilize letra de imprensa, faça distinção entre maiúsculas e minúsculas.
4. Será anulada a redação:
 - ⇒ Redigida fora do tema e do tipo de texto propostos;
 - ⇒ Apresentada em forma de versos.
 - ⇒ Assinada fora do cabeçalho da folha.
 - ⇒ Escrita a lápis ou de forma ilegível.

TEXTOS MOTIVADORES:

Texto 1

“Os direitos humanos são violados não só pelo terrorismo, a repressão, os assassinatos, mas também pela existência de condições de extrema pobreza e estruturas econômicas injustas, que originam as grandes desigualdades.”

Papa Francisco

Fonte: www1.folha.uol.com.br/fsp/ilustrissima/98908-a-historica-trindade.shtml

Texto 02



Fonte: www.blogdolute.blogspot.com

TEMA DA REDAÇÃO:

A partir da leitura dos textos acima e dos seus conhecimentos prévios, redija um texto dissertativo-argumentativo, tomando os seguintes pressupostos como tema: É fato que houve avanços econômicos e sociais no Brasil, todavia, as diferenças sociais ainda são gritantes, o que reforça a ideia de *Belíndia*, termo criado nos anos 70 que representa um curioso país fictício, ambíguo e contraditório, que resultaria da conjunção da Bélgica com a Índia, com leis e impostos do primeiro, pequeno e rico, e com a realidade social do segundo, imenso e pobre.

Rascunho

Rascunho



REALIZAÇÃO:
UNIVERSIDADE ESTADUAL DE FEIRA DE SANTANA