



UNIVERSIDADE ESTADUAL DE FEIRA DE SANTANA

Processo Seletivo de Transferência Interna e Externa

Feira de Santana, 17 de maio de 2015

Farmácia

Candidato (a): _____



UNIVERSIDADE ESTADUAL DE FEIRA DE SANTANA
Pró-Reitoria de Ensino de Graduação
Coordenação de Seleção e Admissão

PROCESSO SELETIVO PARA TRANSFERÊNCIA 2015
INSTRUÇÕES

CADERNO DE QUESTÕES

Este Caderno de Questões contém 30 questões objetivas, sendo 10 de Língua Portuguesa e 20 de Conteúdos Específicos, numeradas de forma crescente, com cinco alternativas cada, ordenadas de **(a)** a **(e)**, além de uma questão discursiva e uma Redação.

FOLHA DE RESPOSTAS

- ⇒ Leia, cuidadosamente, cada questão e marque a resposta correta na Folha de Respostas.
- ⇒ Existe **apenas uma** resposta certa para cada questão.
- ⇒ Use caneta esferográfica com tinta azul ou preta para assinalar sua Folha de Respostas.
- ⇒ Preencha completamente o espaço destinado, sem ultrapassar os limites.
- ⇒ Confira os dados constantes na Folha de Respostas e assine-a no espaço indicado.
- ⇒ É de sua inteira responsabilidade a marcação correta na Folha de Respostas.
- ⇒ Tenha cuidado para não dobrar, amassar, manchar ou rasurar a Folha de Respostas.

FOLHA DE REDAÇÃO

- ⇒ Confira os dados constantes na Folha de Redação e assine-a no espaço indicado.
- ⇒ Faça a Redação com caneta esferográfica com tinta azul ou preta, de forma legível, com o mínimo de 25 (vinte e cinco) e o máximo de 30 (trinta) linhas, relacionando-a adequadamente ao tema.
- ⇒ Não se identifique na área da resposta. Caso contrário será eliminado do processo.
- ⇒ Tenha cuidado para não dobrar, amassar, manchar ou rasurar a Folha de Redação.

Esta prova é individual, sendo vedada qualquer comunicação e troca de material entre os candidatos, consultas a material bibliográfico, cadernos ou anotações de qualquer espécie, bem como utilização de calculadora e/ou celular.

VOCÊ TERÁ 04 (QUATRO) HORAS PARA RESPONDER A PROVA.

NÃO ESQUEÇA DE ENTREGAR AO FISCAL:

- ⇒ **FOLHA DE RESPOSTAS**
- ⇒ **FOLHA DE REDAÇÃO**
- ⇒ **FOLHA DE QUESTÃO DISCURSIVA**

SUCESO!

INSTRUÇÃO: Para responder as questões, identifique APENAS UMA ÚNICA alternativa correta e marque a letra correspondente na Folha de Respostas.

**LÍNGUA PORTUGUESA
QUESTÕES DE 01 A 10**

TEXTO 01 para as questões de 01 a 05:

A mulher e a evolução do trabalho

A atividade produtiva evoluiu de forma significativa na humanidade. Se antes éramos nômades, em busca do alimento diário com utensílios bastante simples, hoje, além de não sermos mais nômades, produzimos o alimento necessário e mais uma infinidade de bens e serviços que satisfazem muito além das necessidades biológicas. Estas necessidades são relativas ao grau de evolução da civilização e das muitas comodidades que vieram com ela.

A evolução determinou também o modo de produzir e a utilização daquilo que se precisa para produzir algo. As máquinas eram poucas e as fontes de energia provinham basicamente da força humana e da tração animal ou ainda de quedas d'água. Nesta situação, de pouca técnica, a força física era um atributo importantíssimo para o trabalhador. Com a tecnologia e a descoberta da máquina a vapor e do motor de combustão interna, a humanidade vislumbrou ganhos extraordinários de produtividade e passou, cada vez mais, a acreditar na tecnologia para resolver seus problemas, sobretudo os ligados à produção de bens e serviços. Com o uso crescente de máquinas e de energia, deslocou-se muito da importância atribuída ao homem, para os equipamentos e para a tecnologia.

A energia vinda do homem e do animal passou a ser substituída pela energia do petróleo, do carvão e da eletricidade. O atributo da força física do trabalhador perdeu espaço para a capacidade de aprendizado e gerenciamento. A grande vantagem do homem sobre a mulher passou, então, a ser cada vez menor. É claro que séculos de vantagem fincaram raízes na sociedade e se propagam até hoje. O fato é que cada vez mais as mulheres ocupam espaços antes restritos aos homens em profissões e cargos onde não havia representantes do tal "sexo frágil". As lutas pela igualdade dos sexos somente puderam obter sucesso porque o argumento da capacidade de produzir caiu por terra. Não haveria protestos capazes de mudar a sociedade e seus paradigmas se as mulheres não provassem que são trabalhadores tão produtivos e muitas vezes melhores que os homens, como ocorreu ao longo do século vinte.

Este novo despertar permitiu que a mulher saísse do lar e da tutela de um homem, seja ele pai ou marido, para conquistar uma liberdade. Esta

liberdade veio com a capacidade de gerar renda com o fruto do seu trabalho e a de competir no mercado de trabalho. Pode-se usar o argumento da necessidade de se trabalhar e colaborar no sustento da família, mas isto não basta para explicar a importância do trabalho feminino. O trabalho representa o poder da escolha que por muito tempo foi exclusivo do homem. Este poder permite hoje que muitas famílias sejam chefiadas pela mulher e que até o novo código civil reconheça esta evolução.

As conquistas da mulher são cada vez maiores. Se os salários dos homens ainda permanecem maiores, as diferenças já diminuíram muito. No Brasil, as mulheres já têm mais anos de estudo que os homens e continuam a tomar espaço nos mais variados ramos da atividade humana. As vantagens que os homens possuíam estão desaparecendo com a evolução dos processos de produção.

A pseudo fragilidade feminina também deverá ser questionada pelos formuladores de políticas públicas, pois as mulheres também já vivem mais que os homens. Da mesma forma que já se admite que o homem receba pensão alimentícia da mulher, ou seja, que se admita que ela pode obter mais sucesso na carreira profissional, com o tempo se questionará situações especiais como a aposentadoria precoce. O fato é que a sociedade evoluiu e a posição de submissão da mulher do início do século passado está sendo substituída pela equidade e quando isso ocorrer de uma forma consolidada, talvez seja a hora de se questionar finalmente quem é o "sexo frágil" na sociedade do conhecimento.

OLIVEIRA, Paulo André de. Disponível em http://www.fmr.edu.br/publicacoes/pub_19.pdf, acesso em 03-04-2015

QUESTÃO 01

Sobre o texto, é correto afirmar:

- A evolução da mulher no mercado de trabalho deve-se à superação das questões biológicas.
- As questões de descompasso salarial entre os gêneros foram sanadas através do reconhecimento da energia produtiva da mulher.
- As mudanças no modo de produção favoreceram a relativização dos parâmetros sobre a capacidade produtiva de mulheres e homens.
- As famílias chefiadas por mulheres aceleraram as mudanças sociais.
- Todos os protestos sociais contribuíram para a valorização da mão de obra feminina.

QUESTÃO 02

De acordo com o texto, o poder da escolha, antes reservado ao homem:

- a) Ainda não foi reconhecido pelo novo código civil.
- b) Não continuou como privilégio de apenas um dos sexos.
- c) Nos dias atuais continua inalterado pelos padrões capitalistas.
- d) Reflete-se no grande número de profissões ligadas ao universo feminino.
- e) Impulsiona as iniciativas das políticas públicas acerca do trabalho feminino.

QUESTÃO 03

Há sentido conotativo da linguagem em:

- a) Estas necessidades são relativas ao grau de evolução da civilização e das muitas comodidades que vieram com ela.
- b) Este poder permite hoje que muitas famílias sejam chefiadas pela mulher e que até o novo código civil reconheça esta evolução.
- c) A pseudo fragilidade feminina também deverá ser questionada pelos formuladores de políticas públicas (...)
- d) O atributo da força física do trabalhador perdeu espaço para a capacidade de aprendizado e gerenciamento
- e) É claro que séculos de vantagem fincaram raízes na sociedade e se propagam até hoje.

QUESTÃO 04

As orações do período “Se os salários dos homens ainda permanecem maiores, as diferenças já diminuíram muito” estão ligadas por uma ideia de:

- a) Alternância
- b) Condição
- c) Concessão
- d) Adversidade
- e) Consequência

QUESTÃO 05

As aspas na expressão “sexo frágil”, conforme o contexto, indicam:

- a) Que a expressão deve ser usada para diferenciar os gêneros.

- b) Necessidade de ênfase.
- c) Obediência à regra gramatical.
- d) O uso de recurso irônico.
- e) A existência de um sexo que não seja frágil.

TEXTO 02 para as questões de 06 a 08:

Apelo

Amanhã faz um mês que a Senhora está longe de casa. Primeiros dias, para dizer a verdade, não senti falta, bom chegar tarde, esquecido na conversa de esquina. Não foi ausência por uma semana: o batom ainda no lenço, o prato na mesa por engano, a imagem de relance no espelho.

Com os dias, Senhora, o leite primeira vez coalhou. A notícia de sua perda veio aos poucos: a pilha de jornais ali no chão, ninguém os guardou debaixo da escada. Toda a casa era um corredor deserto, até o canário ficou mudo. Não dar parte de fraco, ah, Senhora, fui beber com os amigos. Uma hora da noite eles se iam. Ficava só, sem o perdão de sua presença, última luz na varanda, a todas as aflições do dia.

Sentia falta da pequena briga pelo sal no tomate — meu jeito de querer bem. Acaso é saudade, Senhora? Às suas violetas, na janela, não lhes poupei água e elas murcham. Não tenho botão na camisa. Calço a meia furada. Que fim levou o saca-rolha? Nenhum de nós sabe, sem a Senhora, conversar com os outros: bocas raivosas mastigando. Venha para casa, Senhora, por favor.

TREVISAN, Dalton. Apelo. Disponível em http://www.releituras.com/daltontrevisan_apelo. Acesso em 23.03.2015.

QUESTÃO 06

Sobre o texto acima, é possível afirmar:

- a) O narrador relata, de forma objetiva, a ausência da Senhora.
- b) O narrador sente falta da Senhora por razões práticas do cotidiano.
- c) A ausência da Senhora é percebida gradativamente pelo narrador, através dos efeitos no cotidiano.
- d) O narrador modifica seu cotidiano, beneficiando-se da ausência da Senhora.
- e) O narrador relata que seus sentimentos não se alteram em relação à ausência da Senhora.

QUESTÃO 07

Há predominância da linguagem poética no texto no seguinte trecho:

- a) Ficava só, sem o perdão de sua presença, última luz na varanda, a todas as aflições do dia.
- b) Sentia falta da pequena briga pelo sal no tomate — meu jeito de querer bem.
- c) Amanhã faz um mês que a Senhora está longe de casa.
- d) ... A pilha de jornais ali no chão, ninguém os guardou debaixo da escada.
- e) Não tenho botão na camisa. Calço a meia furada.

QUESTÃO 08

Cumprem função adjetiva as palavras:

- a) Violetas e canário
- b) Pilha e escada
- c) Meia e noite
- d) Deserto e raivosas
- e) Água e briga

TEXTO 03 para as questões 09 e 10:

A primeira vez que vi Teresa
Achei que ela tinha pernas estúpidas
Achei também que a cara parecia uma perna

Quando vi Teresa de novo
Achei que os olhos eram muito mais velhos que o resto do corpo
(Os olhos nasceram e ficaram dez anos esperando que o resto do corpo nascesse)
Da terceira vez não vi mais nada
Os céus se misturaram com a terra
E o espírito de Deus voltou a se mover sobre a face das águas.

Manuel Bandeira

Disponível em
<http://culturaeducacao.blogspot.com.br/2007/11/manuel-bandeira-castro-alves.html>. Acesso em 23.03.2015.

QUESTÃO 09

Sobre o poema é possível afirmar:

- a) É um poema romântico pautado na idealização da figura feminina.

- b) A visão do eu-lírico sobre Teresa transcende a visão masculina baseada na aparência.
- c) A linguagem culta confere sobriedade ao texto moderno.
- d) Há uma gradação negativa na composição da personagem feminina.
- e) O encontro amoroso referenda uma visão estereotipada da mulher.

QUESTÃO 10

Há presença da metáfora como figura de linguagem em:

- a) Os céus se misturaram com a terra.
- b) Achei que ela tinha pernas estúpidas.
- c) Quando vi Teresa de novo.
- d) Da terceira vez não vi mais nada.
- e) Achei também que a cara parecia uma perna.

CONHECIMENTOS ESPECÍFICOS QUESTÕES DE 11 A 30

QUESTÃO 11

O elemento titânio apresenta a seguinte distribuição eletrônica: Ti ($Z=22$) $1s^2 2s^2 2p^6 3s^2 3p^6 4s^2 3d^2$. Considerando a Regra de Máxima Multiplicidade de Hund, determine o número de orbitais ocupados, semi ocupados e sem ocupar deste elemento químico.

- a) Orbitais ocupados= 11, orbitais semi ocupados= 2, orbitais sem ocupar= 0
- b) Orbitais ocupados= 12, orbitais semi ocupados= 2, orbitais sem ocupar= 3
- c) Orbitais ocupados= 6, orbitais semi ocupados= 2, orbitais sem ocupar= 0
- d) Orbitais ocupados= 10, orbitais semi ocupados= 2, orbitais sem ocupar= 3
- e) Orbitais ocupados= 10, orbitais semi ocupados= 1, orbitais sem ocupar= 4

QUESTÃO 12

A efedrina é uma amina orgânica que forma parte de alguns suplementos dietéticos. A efedrina, figura 1, estimula a perda de peso mas consumida em altas dosagens pode causar vários efeitos colaterais como hipertensão arterial, infarto do miocárdio, alucinações entre outros. Prediga os ângulos de ligação α , β e γ sinalizados na molécula de efedrina:

Dados: $Z(\text{C})=6$, $Z(\text{N})=7$, $Z(\text{O})=8$, $Z(\text{H})=1$

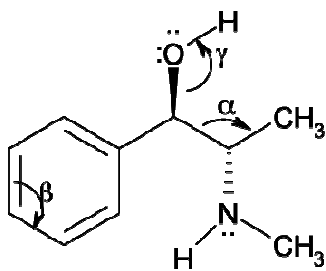


Figura 1. Efedrina

- a) $\alpha = 120^\circ$, $\beta = 120^\circ$ e $\gamma = 120^\circ$
 b) $\alpha = 109,5^\circ$, $\beta = 120^\circ$ e $\gamma = 104,5^\circ$
 c) $\alpha = 109,5^\circ$, $\beta = 120^\circ$ e $\gamma = 120^\circ$
 d) $\alpha = 104,5^\circ$, $\beta = 109,5^\circ$ e $\gamma = 120^\circ$
 e) $\alpha = 90^\circ$, $\beta = 120^\circ$ e $\gamma = 180^\circ$

QUESTÃO 13

Muitos minerais contêm enxofre em forma de sulfatos e sulfetos. A fonte comercial principal de enxofre é o enxofre ortorrômbico S_8 , o qual se encontra principalmente nas regiões de muita atividade vulcânica. O enxofre se origina a partir das reações químicas que acontecem entre os vapores vulcânicos, em particular entre o dióxido de enxofre e o sulfeto de hidrogênio, através da seguinte reação:



Quantos litros de dióxido de enxofre gasoso, medidos em condições normais de pressão e temperatura, serão necessários para produzir 5×10^6 kg de enxofre?

Dados:

$$R = 0,082 \text{ L atm/mol K}$$

Massas atômicas: O (16 uma);

S (32 uma);

H (1 uma).

- a) $1,6 \cdot 10^5$ L
 b) $1,6 \cdot 10^8$ L
 c) $1,8 \cdot 10^9$ L
 d) $6,8 \cdot 10^9$ L
 e) $1,2 \cdot 10^9$ L

QUESTÃO 14

A análise química de sulfato de efedrina ($(\text{C}_{10}\text{H}_{15}\text{NO})_2 \cdot \text{H}_2\text{SO}_4$) em cápsulas, se realiza através da determinação quantitativa do nitrogênio presente na efedrina, pelo método de Kjeldahl. Para realizar esta análise se requer preparar várias soluções aquosas, entre elas:

- 100 mL de uma solução de ácido oxálico ($\text{H}_2\text{C}_2\text{O}_4 \cdot 2 \text{H}_2\text{O}$) 0,05 mol/L. Determine a massa de ácido oxálico necessária para preparar este volume (100 mL) de solução.

Dados: $M(\text{H}_2\text{C}_2\text{O}_4 \cdot 2 \text{H}_2\text{O}) = 126 \text{ g/mol}$

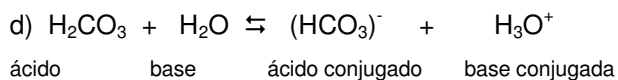
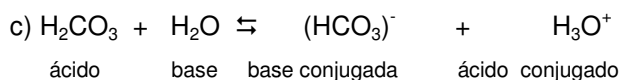
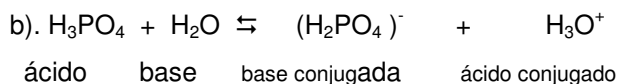
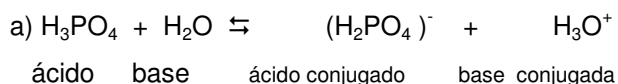
- a) 0,63 g
 b) 0,521g
 c) 1,67g
 d) 0,872g
 e) 1,32g

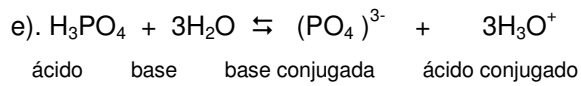
QUESTÃO 15

Análise os dados da seguinte tabela. Selecione a equação que representa a primeira ionização do ácido mais fraco em água, indicando os pares conjugados ácido-base.

No	Ácido	Ka
1	CH_3COOH	$1,8 \times 10^{-5}$
2	H_2CO_3	$4,4 \times 10^{-7}$
3	$\text{C}_6\text{H}_5\text{COOH}$	$6,6 \times 10^{-5}$
4	H_3PO_4	$7,5 \times 10^{-3}$

Nota: Valores de Ka para a primeira dissociação dos ácidos





QUESTÃO 16

Se $f(x) = \ln \cos 3x$, então $f'(x)$ é igual a:

- a) $3 \cotg 3x$
- b) $-3 \cotg 3x$
- c) $-3 \sen 3x$
- d) $-3 \text{tg } 3x$
- e) $3 \text{tg } 3x$

QUESTÃO 17

A equação da reta tangente à curva $x^2 - \frac{1}{3}y - 4 = 0$ no ponto $(-2, 0)$ é:

- a) $y = 12x - 24$
- b) $y = -12x - 24$
- c) $y = -12x + 24$
- d) $y = 12x + 24$
- e) $y = 24x + 12$

QUESTÃO 18

Se $g(x) = 3^x$, então $g(x-1) - g(x-2)$ é igual a:

- a) $\frac{9}{2}g(x)$
- b) $-\frac{9}{2}g(x)$
- c) $\frac{2}{9}g(x)$
- d) $-\frac{2}{9}g(x)$
- e) $\frac{1}{9}g(x)$

QUESTÃO 19

$\lim_{x \rightarrow 0} \frac{\sin^4 x/3}{x^4}$ é igual a:

- a) 3^3
- b) 4^3
- c) 4^{-3}
- d) 3^4
- e) 3^{-4}

QUESTÃO 20

O valor da integral $\int_4^7 \sqrt{t-3} dt$ é igual a:

- a) $\frac{14}{3}$
- b) $-\frac{14}{3}$
- c) $\frac{3}{14}$
- d) $-\frac{3}{14}$
- e) $\frac{16}{3}$

QUESTÃO 21

A diferença entre a Farmácia Clínica e a Atenção Farmacêutica é:

- a) A Farmácia Clínica (FC) se desenvolve exclusivamente para o âmbito hospitalar;
- b) A Farmácia Clínica se oferece ao paciente internado e a Atenção Farmacêutica (AF) no ambulatório;
- c) Enquanto a FC é uma função profissional complementar, na AF o farmacêutico assume a responsabilidade pelos cuidados oferecidos aos pacientes e os resultados farmacoterapêuticos alcançados;
- d) A Farmácia Clínica é uma forma de exercício profissional que surgiu nos hospitais estadunidenses na década de 1970;
- e) A Atenção Farmacêutica se aplica somente no âmbito ambulatorial e na atenção sanitária (p. ex. farmácias).

QUESTÃO 22

Os princípios fundamentais da atenção primária no Brasil são: integralidade, qualidade, equidade e participação social. Mediante a adstrição de clientela, as equipes Saúde da Família estabelecem vínculo com a população, possibilitando o compromisso e a corresponsabilidade destes profissionais com os usuários e a comunidade. Para a formação de uma Equipe de Saúde da Família, que profissionais são necessários, no mínimo?

- a) Médico, dentista, enfermeiro, agentes comunitários de saúde e farmacêutico;
- b) Enfermeiro, técnico de enfermagem, agentes comunitários de saúde e assistente social;
- c) Médico, dentista, enfermeiro e agentes comunitários de saúde.
- d) Enfermeiro e agentes comunitários de saúde.
- e) Médico, enfermeiro, auxiliar de enfermagem, agentes comunitários de saúde.

QUESTÃO 23

Analise as assertivas e assinale a alternativa que apresenta as corretas.

As ações e serviços públicos de saúde integram uma rede regionalizada e hierarquizada e constituem um sistema único, organizado de acordo com as seguintes diretrizes:

- I. Descentralização, com direção única em cada esfera de governo.
 - II. Direção única centralizada.
 - III. Atendimento integral, com prioridade para as atividades preventivas, sem prejuízo dos serviços assistenciais.
 - IV. Participação da comunidade.
- a) Apenas I, II e III
 - b) Apenas I, III e IV
 - c) Apenas II e III
 - d) Apenas I, II e IV
 - e) Apenas I, II, III e IV.

QUESTÃO 24

De acordo com a legislação que rege a profissão farmacêutica, julgue os itens abaixo e assinale a alternativa correta:

- a) A lei nº 3.820 de 11 de novembro de 1960, cria o Conselho Federal e os Conselhos Regionais de Farmácia, dotados de personalidade jurídica de direito público, autonomia administrativa e financeira, destinados a zelar pela fiel observância dos princípios da ética e da disciplina da classe dos que exercem atividades profissionais farmacêuticas no País e dá outras providências.
- b) A lei nº 5.991 de 17 de dezembro de 1973, que dispõe sobre o controle sanitário do comércio de drogas, medicamentos, insumos farmacêuticos e correlatos e dá outras providências.
- c) O Decreto 85.878 de 07 de abril de 1981, estabelece normas para execução da lei nº 3.820 de 11 de novembro de 1960, sobre o exercício da profissão farmacêutica e da outras providências.
- d) A Resolução nº 417 de 29 de setembro de 2004 da ANVISA, aprova o Código de Ética da Profissão Farmacêutica.
- e) O Conselho Regional de Farmácia é o órgão supremo dos Conselhos Federais, com jurisdição em todo o território Nacional e sede no Distrito Federal.

A quantidade de itens corretos é:

- a) 1 b) 2 c) 3 d) 4 e) 5

QUESTÃO 25

Quais das seguintes funções são exclusivas do farmacêutico?

- a) Controle de estoque e os vencimentos dos medicamentos;
- b) Manejo da caixa registradora;
- c) Supervisão das receitas;
- d) Controles da Tensão Arterial e pulso cardíaco;
- e) Conselho aos pacientes sobre uso correto dos medicamentos e aviamento dos medicamentos magistrais.

QUESTÃO 26

Preencha as lacunas e, em seguida, assinale a alternativa correta:

Em, _____, aconteceu a 8ª Conferência Nacional de Saúde (CNS) que tinha como tema _____ e constituiu-se em fórum de luta pela _____ do sistema de saúde e pela implantação de políticas sociais que defendessem e cuidassem da vida. Era um momento

chave do Movimento _____ e da afirmação da indissociabilidade entre a garantia da saúde como direito social irrevogável e a garantia dos demais direitos humanos e de cidadania. O relatório final da 8ª CNS lançou os fundamentos do _____.

- a) 1988/Saúde para todos no ano 2000/descentralização/da reforma sanitária/SUS.
- b) 1987/ Saúde para todos no ano 2000/centralização/estudantil/INAMPS
- c) 1986/Democracia é Saúde/descentralização/da reforma sanitária/SUS
- d) 1988/ Democracia é Saúde/descentralização/da reforma sanitária/INAMPS
- e) 1986/Saúde para todos no ano 2000/descentralização/estudantil/SUS.

QUESTÃO 27

Sobre a fiscalização do exercício da farmácia e medicina, marque a alternativa correta:

- a) Desde 1430, o rei de Portugal exigia que todos que praticassem a medicina fossem examinados e aprovados pelo seu médico, que também era chamado de físico-mor.
- b) A influência dos curandeiros perante a população no período colonial se estendeu ao ponto do físico-mor permitir que boticários aviassem suas receitas;
- c) A partir de 1582, a Junta do Físico-Mor se encarregava de fiscalizar as boticas e hospitais, incluindo os boticários e os preços dos medicamentos das ervas e apetrechos hospitalares;
- d) Nos anos seiscentos foi extinta a Junta do Pronto-Medicato e sangradores e curandeiros foram postos na legalidade;
- e) Em 1850, foi criada a Junta Central de Higiene Pública, para legalizar as boticas e inspecionar as drogas que entravam pelos portos oriundos da indústria internacional.

QUESTÃO 28

O posto de medicamentos definido na Lei nº 5.991/1973 é:

- a) Semelhante a uma drogaria, ou seja, vende medicamentos em suas embalagens originais, não sendo permitido a manipulação;
- b) Não existe esse tipo de estabelecimento no Brasil;

- c) Estabelecimento destinado exclusivamente à venda de medicamentos industrializados em suas embalagens originais e constantes na relação elaborada pelo órgão sanitário federal, publicada na imprensa oficial, para atendimento a localidade desprovidas de farmácia ou drogaria;
- d) Estabelecimento que realiza dispensação de plantas medicinais;
- e) A e C estão erradas.

QUESTÃO 29

Sobre a definição de Farmácia é CORRETO afirmar:

- a) É um órgão de fiscalização do Ministério da Saúde dos Estados e Municípios e Distrito Federal;
- b) Estabelecimento de manipulação de fórmulas magistrais e oficinais, de comércio de drogas, medicamentos, insumos farmacêuticos e correlatos, compreendendo o de dispensação e o de atendimento privativo de unidade hospitalar ou de equivalente de assistência médica;
- c) É o setor de fornecimento de medicamentos industrializados, privativo de pequena unidade hospitalar;
- d) Distribuidor, representante, importador e exportador de medicamentos em suas embalagens originais.
- e) Todas estão erradas.

QUESTÃO 30

O Cap. II, do Comércio Farmacêutico da Lei nº 5.991/73 trata no seu artigo 6º:

- a) Da venda de produtos importados;
- b) Da dispensação de medicamentos privativa de farmácia, drogaria, posto de medicamentos e unidade volante;
- c) Da definição de empresas, supermercado, correlato, farmácia e drogaria;
- d) Todas estão certas;
- e) Todas estão erradas

QUESTÃO DISCURSIVA

O Farmacêutico não está habilitado para indicar medicamentos de venda sem prescrição médica. Discorra sobre esse tema, fundamentando sua opinião.

REDAÇÃO

ORIENTAÇÕES:

1. Escreva sua redação no espaço reservado ao rascunho, observando:
 - ⇒ Tema e tipo de redação propostos.
 - ⇒ Título obrigatório e adequado ao tema.
 - ⇒ O texto deve ser redigido de acordo com a norma culta da língua portuguesa.
2. Transcreva sua redação na Folha apropriada, com caneta azul ou preta, usando de 25 a 30 linhas.
3. Caso utilize letra de imprensa, faça distinção entre maiúsculas e minúsculas.
4. Será anulada a redação:
 - ⇒ Redigida fora do tema e do tipo de texto propostos;
 - ⇒ Apresentada em forma de versos.
 - ⇒ Assinada fora do cabeçalho da folha.
 - ⇒ Escrita a lápis ou de forma ilegível.

TEXTOS MOTIVADORES:

Texto 1

O uso do computador e da Internet influenciou significativamente as relações humanas, sobretudo no que se refere à comunicação. No entanto, nenhuma outra forma de comunicação pode ser considerada mais natural do que aquela que acontece “cara a cara”. Por isso, Knock (2001) comenta que as demais formas de comunicação, incluindo aquelas que são mediadas pelo computador, demandam um esforço cognitivo muito maior do que aquele que seria requerido naturalmente na comunicação “cara a cara”. Por outro lado, o autor ainda afirma que o conhecimento que adquirimos por intermédio de nossas relações com o meio também influencia a percepção de naturalidade da mídia e faz com que o Homem aprenda diferentes formas de comunicação apesar da estranheza que inicialmente possa sentir. Isso mostra que o Homem é capaz de se adaptar biologicamente às transformações promovidas pelo rápido desenvolvimento das tecnologias. Portanto, as tecnologias influenciam o Homem assim como o Homem também influencia o desenvolvimento das tecnologias.

VIDAL, Mônica. A influência das inovações tecnológicas sobre o comportamento humano. Mestre em Psicologia pela UFRJ. Disponível em <http://www.mosaicopsicologia.com.br>. Acesso em 23-03-2015.

Texto 02

© 1996 Randy Glasbergen. E-mail: randy@glasbergen.com www.glasbergen.com



Você disse que eu deveria passar mais tempo com as nossas crianças, então eu transformei a cara delas em ícones.

TEMA:

A partir das ideias presentes nos textos acima, produza um texto dissertativo-argumentativo sobre a “**influência das inovações tecnológicas sobre o comportamento humano**”.

Rascunho



REALIZAÇÃO:
UNIVERSIDADE ESTADUAL DE FEIRA DE SANTANA