

**Universidade Estadual de Feira de Santana**

**Concurso Público de Provas e Títulos  
para provimento de Cargos Técnicos Específicos**

**2010**

**TÉCNICO UNIVERSITÁRIO  
TÉCNICO ADMINISTRATIVO**

nome:

inscrição:



# INSTRUÇÕES

## UNIVERSIDADE ESTADUAL DE FEIRA DE SANTANA - UEFS CONCURSO PÚBLICO PARA PROVIMENTO DE CARGOS TÉCNICOS ESPECÍFICOS DA UEFS


### CADERNO DE PROVAS

Este Caderno de Provas contém 50 (cinquenta) questões objetivas, com 5 (cinco) alternativas cada uma, indicadas por A, B, C, D e E, assim distribuídas:

- Língua Portuguesa – 14 questões
- Matemática e Raciocínio Lógico – 9 questões
- Noções de Administração – 6 questões
- Conhecimentos Específicos – 21 questões

### FOLHA DE RESPOSTAS

- Leia cuidadosamente cada questão e marque a resposta correta na Folha de Respostas.
- Existe APENAS UMA resposta correta para cada questão objetiva.
- Use caneta esferográfica de tinta azul ou preta, ao assinalar sua resposta na Folha de Respostas, e preencha completamente o espaço a ela destinado, sem ultrapassar os seus limites.
- Confira os dados constantes na Folha de Respostas e assine-a no espaço reservado para tal fim.
- É da sua inteira responsabilidade a marcação correta na Folha de Respostas.

MARCAÇÃO CORRETA 

### ATENÇÃO

Você terá 4 (quatro) horas para responder a estas Provas. O tempo mínimo de permanência do Candidato em Sala de Provas é de 2 (duas) horas.

Você só poderá levar o Caderno de Provas após decorridos 2 (duas) horas e 30 (trinta) minutos do início efetivo das provas.

Ao concluir as Provas, entregue ao Fiscal a Folha de Respostas.

**Confira a sequência das páginas e das questões de seu Caderno de Provas. Se for identificado algum problema, informe-o ao Fiscal.**

# TÉCNICO UNIVERSITÁRIO

# Língua Portuguesa

## Questões de 1 a 14

Instrução

Para responder a essas questões, identifique APENAS UMA ÚNICA alternativa correta e marque a letra correspondente na Folha de Respostas.

### Questões de 1 a 5

TEXTO:

#### Todo mundo futebol clube

5 "Muito prazer, meu nome é Redernilson, eu sou de Teresina e torço pelo Flamengo". É mais ou menos assim que um brasileiro se apresenta. Aqui, o time pelo qual se torce faz parte da nossa identidade. Tanto quanto o CPF e o RG. Em algumas partes do mundo, pergunta-se o nome, a profissão e o deus em que se acredita. Em outras, o nome, o salário e o sanduíche do McDonald's preferido. No Brasil, precisamos saber para quem o sujeito torce. O nome de um time de futebol pode ser o começo de uma bela amizade, o início de um relacionamento amoroso, ou, muitas vezes, o princípio de uma eterna luta. Conheço casais que se tornam ex-futuros cônjuges porque ele torcia por um time e ela, para outro. Há pais que deserdaram filhos porque estes torciam pelo time inimigo. E não se pode esquecer das brigas entre vizinhos em dia de clássico estadual. Ou seja: no Brasil, o time de futebol faz parte da vida de todo mundo. E muito democraticamente, porque jogar futebol é para qualquer um.

10 Perna de pau ou craque, qualquer menino tem a chance de fazer parte de um time. Além disso, qualquer lugar pode ser um campo: rua de asfalto, viela de terra, terreno baldio, praia, ou, até mesmo, um verde gramado. E qualquer coisa pode ser uma bola. Ela pode ser oficial, com selo de garantia e marca internacional, ou algumas meias enroladas, ou, ainda, um monte de papel amassado. As traves podem ser de madeira, latas de cerveja ou apenas duas havaianas, de preferência de cores diferentes.

TORERO, José Roberto. Todo mundo futebol clube. Porto Seguro. São Paulo, Abril, ano II, n. 9, p.38, [s.d.]. Adaptado.

#### QUESTÃO 1

No texto, o enunciador do discurso

- A) crítica o caráter passional pelo futebol da maioria dos brasileiros.
- B) compara os diferentes modos de agir do brasileiro em relação ao futebol.
- C) destaca, de modo sutil e intencional, o comportamento fanático por futebol do povo brasileiro.
- D) revela a paixão nacionalista do povo brasileiro pela seleção brasileira durante o campeonato mundial.
- E) comenta a maneira descomprometida da população brasileira em relação à vida, por pensar somente em futebol.

#### QUESTÃO 2

O título do texto encontra respaldo no fragmento transcrito na alternativa

- A) "Aqui, o time pelo qual se torce faz parte da nossa identidade." (l. 3-4).
- B) "Em algumas partes do mundo, pergunta-se o nome, a profissão e o deus em quem se acredita." (l. 5-6).
- C) "Em outras, o nome, o salário e o sanduíche do McDonald's preferido." (l. 6-7).
- D) "Ela pode ser oficial, com selo de garantia e marca internacional, ou algumas meias enroladas" (l. 23-24).
- E) "As traves podem ser de madeira, latas de cerveja ou apenas duas havaianas" (l. 25-26).

#### QUESTÃO 3

O único fragmento em que a paixão do brasileiro pelo futebol está ausente é o transcrito em

- A) "Muito prazer, meu nome é Redernilson, eu sou de Teresina e torço pelo Flamengo." (l. 1-2).
- B) "Aqui, o time pelo qual se torce faz parte da nossa identidade." (l. 3-4).
- C) "Em outras, o nome, o salário e o sanduíche do McDonald's preferido." (l. 6-7).
- D) "Conheço casais que se tornam ex-futuros cônjuges porque ele torcia por um time e ela, para outro." (l. 11-13).
- E) "Há pais que deserdaram filhos porque estes torciam pelo time inimigo." (l. 13-14).

#### QUESTÃO 4

Sobre o segundo parágrafo, está correto o que se afirma em

- A) O termo "Perna de pau" (l. 19), nega a ideia veiculada em "jogar futebol é para qualquer um." (l. 17-18).
- B) A expressão "Além disso" (l. 20) refere-se ao que se comenta no primeiro parágrafo.
- C) O termo "ainda" (l. 25) constitui um elemento indispensável ao contexto.
- D) A palavra "apenas" (l. 26) confere à oração uma informação com valor enfático.
- E) O vocábulo "havaianas", em "duas havaianas, de preferência de cores diferentes." (l. 26-27), tem caráter metonímico.

#### QUESTÃO 5

O fragmento em que ocorre o uso da vírgula indicando a supressão da forma verbal é

- A) "Muito prazer, meu nome é Redernilson, eu sou de Teresina" (l. 1-2).
- B) "Aqui, o time pelo qual se torce faz parte da nossa identidade." (l. 3-4).
- C) "Em algumas partes do mundo, pergunta-se o nome, a profissão e o deus em quem se acredita." (l. 5-6).
- D) "Conheço casais que se tornam ex-futuros cônjuges porque ele torcia por um time e ela, para outro." (l. 11-13).
- E) "Ou seja: no Brasil, o time de futebol faz parte da vida de todo mundo." (l. 15-16).

### Questões de 6 a 12

TEXTO:

#### Maracanã

No estádio-praça, o cidadão ganha um espaço onde tem direito de gritar seu amor e seu ódio, jogar talco, desenrolar papel higiênico, desfraldar bandeira, soltar bomba e foguete. Ali ele não está sozinho, não é um, é parte, pertence a uma irmandade, é cavaleiro de uma ordem com suas cores, brasão e bandeira. Vai mais fundo: veste a camisa.

- [...] Pode vestir a mesma roupa dos atores principais: fantasiado, anarquizando, ele é mais igual. Futebol é uma dose semanal de carnaval. E acontece num domingo, dia da família, da casa, o dia em que ele deixa de ser mais um no meio do povão sem nome e se torna pai, sozinho, torcedor. Incorpora o clube de futebol à família, ao seu botequim, à sua rua, onde tem nome, hábitos conhecidos e talvez uma bicicleta. Sem clube, esse homem do estádio não é nada, é zé-povinho, João-ninguém, Maria Mijona. O clube dá-lhe uma identidade, um nome que todos conhecem:

ele é Flamengo, é Corinthians, é Atlético, é Inter, é Palmeiras, é Fluminense, é ...

ÂNGELO, Ivan. Maracanã. In: CAMPEDELLI, Sanira Yousseff, SOUZA, Jésus Barbosa. **Produção de textos & usos da linguagem**. São Paulo: Saraiva, 1988. p. 242.

#### QUESTÃO 6

O propósito do texto é

- A) evidenciar a maneira anárquica com que a maioria do povo brasileiro comporta-se em dia de jogo.
- B) descrever o comportamento do torcedor brasileiro no dia em que seu time joga.
- C) relatar as atitudes inconsequentes dos times de futebol no campo.
- D) revelar o espírito zombeteiro da plateia nos estádios de futebol.
- E) mostrar a falta de postura dos torcedores em público.

#### QUESTÃO 7

O texto caracteriza-se como

- A) publicitário.
- B) puramente descritivo.
- C) narrativo-descritivo.
- D) Informativo por excelência.
- E) dissertativo-argumentativo.

#### QUESTÃO 8

No primeiro parágrafo as formas verbais "ganha" (l. 1) e "tem" (l. 2) objetivam exprimir que os fatos referidos são

- A) habituais.
- B) durativos.
- C) prováveis.
- D) concluídos.
- E) momentâneos.

#### Questões de 9 a 11

"Ali ele não está sozinho, não é um, é parte, pertence a uma irmandade, é cavaleiro de uma ordem com suas cores, brasão e bandeira." (l. 4-6)

#### QUESTÃO 9

Analisando-se o período em destaque, é correto afirmar:

- A) "Ali ele não está sozinho", em relação ao período anterior, sinaliza uma situação de descontinuidade.
- B) "não é um" nega, simultaneamente, a ideia expressa na orações anterior e posterior.
- C) "pertence a uma irmandade" faz referência ao sentimento de piedade existente entre os participantes do espetáculo.
- D) "é cavaleiro de uma ordem" reflete a individualidade de cada participante de uma categoria social.
- E) "com suas cores, brasão e bandeira" identificam os elementos de uma entidade.

#### QUESTÃO 10

Considerando-se o período em destaque, é correta a análise que se faz dos verbos que o compõem em

- A) São todos regulares.
- B) Possuem a mesma transitividade.
- C) Pertencem todos ao segundo grupo.
- D) Estão flexionados no modo subjuntivo.
- E) Há apenas dois que são chamados de ligação.

#### QUESTÃO 11

Quanto à estrutura do período em questão, pode-se afirmar que

- A) possui cinco orações independentes.
- B) há, em cada oração, um sujeito diferente.
- C) é composto por coordenação e subordinação.
- D) recebe a denominação de principal a primeira oração.
- E) apresenta, em todas as orações, o mesmo tipo de predicado.

#### QUESTÃO 12

"Em futebol, o pior cego é o que só vê a bola." (Nelson Rodrigues)

Fazendo-se uma reflexão acerca do pensamento de Nelson Rodrigues, **inexiste** uma afirmativa correta em

- A) É preciso enxergar, no futebol, mais do que a bola.
- B) Ser cego, no futebol, é não estar atento aos movimentos dos jogadores.
- C) Percebe-se a reformulação de um ditado popular muito utilizado pelo povo.
- D) Ter atenção dobrada ao que se propõe, em futebol, é só ver a bola.
- E) Fica evidente que há cegos em jogo de futebol e o "pior" deles é o que vê exclusivamente a bola.

#### Questões 13 e 14

TEXTO:



ORLANDO. Porto Seguro, São Paulo: Abril, ano II, n. 9, p. 66, [s.d.]. Nosso humor.

#### QUESTÃO 13

Assinale V ou F, conforme sejam as afirmações verdadeiras ou falsas.

Na charge, observa-se

- ( ) uma personagem inserida no universo social.
- ( ) uma personagem movida pelo sentimento bairrista.
- ( ) um pedido impossível de, ficcionalmente, ser atendido.
- ( ) um desejo compartilhado também pelos familiares da personagem.
- ( ) a revelação da paixão desmedida do povo brasileiro pelo futebol.

A alternativa que contém a sequência correta, de cima para baixo, é a

- A) V F F V V
- B) F V F F V
- C) V V F V F
- D) F V F V F
- E) V F V F V

#### QUESTÃO 14

Analisando-se os elementos que compõem a charge, é **incorreto** afirmar que

- A) emprega a palavra "SÓ" como sinônimo de ÚNICA.
- B) estão distribuídos em linguagens verbal e não verbal.
- C) mostra a ausência de verbos comprometendo a decodificação da mensagem.
- D) traz a palavra "hexa", forma abreviada de hexacampeão, como indicativo da ocorrência de mais uma conquista.
- E) ocorre a presença de apenas um substantivo próprio, embora todas as palavras estejam escritas em maiúsculas.

# Matemática e Raciocínio Lógico

## Questões de 15 a 23

Instrução

Para responder a essas questões, identifique APENAS UMA ÚNICA alternativa correta e marque a letra correspondente na Folha de Respostas.

### QUESTÃO 15

O país África do Sul será o palco onde se desenrolará a Copa do Mundo 2010. Pela primeira vez, acontecerá um evento como este no Continente Africano. O mundo inteiro está conectado, embora apenas 32 países disputem a vitória. O Brasil já foi o campeão algumas vezes.

Vencendo agora, passará a ostentar o título cujo prefixo corresponde ao número de lados de uma das figuras geométricas enumeradas a seguir, que é

- A) decágono.
- B) eneágono.
- C) heptágono.
- D) hexágono.
- E) pentágono.

### QUESTÃO 16

Cada equipe que disputará a taça da Copa do Mundo 2010 é composta de 23 jogadores, sendo 11 titulares. Em cada jogo, são permitidas até três substituições.

Imaginando-se que, em um determinado jogo, foi necessário o número máximo permitido de substituições, pode-se concluir que o número total de substituições possíveis é

- A) 220
- B) 200
- C) 196
- D) 190
- E) 20

### QUESTÃO 17

Imagine-se que uma turma de 1000 turistas brasileiros está de férias, na África do Sul, no período da Copa. De acordo com o pacote que adquiriram, cada um só poderá frequentar, no máximo, até três estádios. Foram escolhidos Ellis Park e Soccer City, em Johannesburg, e Royal Bafokeng, em Rustenburg.

Indicando-se os referidos estádios, respectivamente, pelas letras A, B e C e supondo-se que 510 dos referidos turistas assistam aos jogos no estádio A; 305, no estádio B, 386, no estádio C; 180 assistam jogos nos estádios A e B; 60, nos estádios B e C; 25, nos estádios A e C e apenas 10, nos três estádios, pode-se concluir que o número de turistas que não irão aos estádios é

- A) 59
- B) 58
- C) 57
- D) 56
- E) 54

### QUESTÃO 18

Enquanto estão concentrados, alguns jogadores aproveitam para promover atividades como "passa tempo". Um deles desafiou os companheiros do seu grupo, com a seguinte questão: pense em uma operação, indicada pelo sinal #, cuja regra permite escrever as seguintes igualdades

$$\begin{aligned}2 \# 5 &= 6; \\3 \# 8 &= 9; \\6 \# 10 &= 11.\end{aligned}$$

Uma vez identificada a regra dessa operação, pode-se afirmar que o segundo membro da expressão  $(14 \# 17) \# 28 = \underline{\quad}$ , é

- A) 27
- B) 28
- C) 29
- D) 30
- E) 31

**QUESTÃO 19**

Quem faz muitos exercícios necessita beber bastante líquido, de preferência água.

Admitindo-se que, no final da Copa, a contabilidade do hotel que hospedou a equipe de brasileiros conclua que foram utilizadas 235 garrafas de água mineral, cada uma com a capacidade de 350ml, pode-se afirmar que, ao final do evento, a equipe terá consumido, em litros de água, um total de

- A) 79,320.
- B) 80,420.
- C) 82,250.
- D) 83,350.
- E) 84,200.

**QUESTÃO 20**

A moeda que circula na África do Sul é o rand (ZAR). Em consulta, via internet, dia 26/05/2010, constatou-se que 157,30 ZAR equivale a 20 dólares.

De acordo com a informação, é possível concluir que 1 dólar, nessa cotação, vale, aproximadamente,

- A) 7,86 ZAR.
- B) 8,86 ZAR.
- C) 9,86 ZAR.
- D) 6,86 ZAR.
- E) 5,86 ZAR.

**QUESTÃO 21**

Observando-se a Bandeira da África do Sul, pode-se destacar dois trapézios retângulos. Sabe-se que uma das bases do trapézio mede 20cm, a outra base mede o dobro da medida da altura, e a área mede 96cm<sup>2</sup>.

Nessas condições, pode-se afirmar que a medida da outra base é

- A) 10cm.
- B) 11cm.
- C) 12cm.
- D) 13cm.
- E) 14cm.

**QUESTÃO 22**

Uma pessoa efetuou uma compra, preparando-se para ir à África do Sul, durante os jogos da Copa, e, por isso, obteve um desconto, que lhe permitiu economizar  $\frac{2}{5}$  do que iria gastar.

Se a compra realizada correspondeu a x% do que deveria gastar, é possível concluir que o valor de x é

- A) 30
- B) 40
- C) 50
- D) 60
- E) 70

**QUESTÃO 23**

Torcer pela vitória do Brasil é o momento de qualquer brasileiro. Imbuído desse sentimento, um jovem decidiu fazer uma cópia ampliada de uma foto da seleção, que recortou de uma revista, antes do embarque em busca do título. As dimensões da foto eram 8cm x 11cm, e concluiu que seria necessário repetir três vezes a ampliação, ou seja, ampliar o original, depois ampliar a cópia obtida e novamente ampliar a segunda cópia.

Sabendo-se que o coeficiente de ampliação é 1,05, pode-se concluir que as novas dimensões, com aproximação de centésimos, da foto são, respectivamente,

- A) 9,00cm X 10,73cm.
- B) 9,00cm X 10,37cm.
- C) 9,02cm X 10,73cm.
- D) 9,06cm X 11,03cm.
- E) 9,26cm X 12,73cm.

# Noções de Administração Pública, de Direito Administrativo e do Estatuto dos Servidores Públicos Civis do Estado da Bahia

## Questões de 24 a 29

Instrução

Para responder a essas questões, identifique APENAS UMA ÚNICA alternativa correta e marque a letra correspondente na Folha de Respostas.

### QUESTÃO 24

Sobre os princípios de legalidade, impessoalidade, moralidade, publicidade e eficiência, dispostos no Art. 37 da Constituição Federal, é correto afirmar:

- A) Restringe-se aos órgãos do âmbito federal.
- B) Alcança tão-somente os órgãos públicos da União, e os dos estados e municípios se configurarem em suas constituições.
- C) Abrange a administração pública direta e indireta de qualquer dos Poderes da União, dos estados, do Distrito Federal e dos municípios.
- D) Restringe-se aos Poderes Executivos Federal e Estadual.
- E) Alcança tão-somente o Poder Executivo Federal.

### QUESTÃO 25

Os poderes administrativos se apresentam sob modalidades diversas, segundo o modo e a forma de sua utilização e os objetivos visados pela Administração.

Sobre poder hierárquico, a alternativa **incorreta** é a

- A) Poder hierárquico é o de que o Executivo dispõe para distribuir e escalonar as funções de seus órgãos e serviços, estabelecendo a relação de subordinação entre os servidores do seu quadro.
- B) A hierarquia é a relação de subordinação entre os vários órgãos do Executivo, com a gradação de autoridade de cada um.
- C) O poder hierárquico tem por objetivo ordenar, coordenar, controlar e corrigir as atividades administrativas, no âmbito Interno da Administração.
- D) A hierarquia é privativa das funções administrativas, por agir com discricionariedade, a autoexecutoriedade e a coercibilidade.
- E) Do poder hierárquico decorrem as faculdades implícitas de dar ordens, fiscalizar, delegar, avocar, rever e punir.

### QUESTÃO 26

*Define-se "Serviço público como todo serviço prestado pela Administração ou por seus delegados, sob normas e controles estatais, para satisfazer a necessidades essenciais ou secundárias da coletividade ou simples conveniência do Estado".*

Dos princípios do serviço público, é correto concluir:

- A) Princípio da Permanência ou continuidade — impõe continuidade no serviço e os serviços não devem sofrer interrupções.
- B) Princípio da generalidade — exige atualização do serviço, com presteza e eficiência.
- C) Princípio da eficiência — impõe serviço igual para todos e deve ser prestado sem discriminação dos beneficiários.
- D) Princípio da modicidade — traduz-se em bom tratamento para com o público.
- E) Princípio da cortesia — exige tarifas razoáveis e os serviços devem ser remunerados a preços razoáveis.

### QUESTÃO 27

Os atos administrativos, como manifestação do Poder Público, possuem atributos que os diferenciam dos atos privados e lhes conferem características peculiares.

São atributos do ato administrativo: presunção de legitimidade, imperatividade e autoexecutoriedade.

Sobre o assunto, marque com V as afirmativas verdadeiras e com F, as falsas.

- ( ) Presunção de legitimidade é todo ato administrativo e presume-se legítimo, isto é, verdadeiro e conforme o direito.
- ( ) Imperatividade é a qualidade pela qual os atos dispõem de força executória e se impõem aos particulares, independentemente de sua concordância.
- ( ) Autoexecutoriedade é o atributo do ato administrativo pelo qual o Poder Público não pode obrigar o administrado a cumpri-lo, por ser dependente de ordem judicial.
- ( ) Os atos administrativos, qualquer que seja sua categoria ou espécie, nascem com presunção de legitimidade, independentemente de norma legal que a estabeleça.

A alternativa que indica a sequência correta, de cima para baixo, é a

- A) F F V F
- B) V V F V
- C) F F F V
- D) V F F F
- E) F V V V

### QUESTÃO 28

Contrato administrativo é o ajuste que a administração, agindo nessa qualidade, firma com o particular ou outra entidade administrativa para a consecução de objetivos de interesse público, nas condições estabelecidas pela própria administração.

Numere corretamente a segunda coluna de acordo com a primeira, onde estão dispostas algumas características de um contrato, estabelecendo a coerência quanto às definições.

- |                       |  |
|-----------------------|--|
| (I) Consensual.       | ( ) Deve ser executado pelo próprio contratado, vedadas, em princípio, a sua substituição por outrem ou a transferência de ajuste. |
| (II) Formal.          | ( ) Remunerado na forma convencional.  |
| (III) Oneroso.        | ( ) Acordo de vontades, e não um ato unilateral e impositivo da Administração.   |
| (IV) Comutativo.      | ( ) Expressado por escrito e com requisitos especiais.   |
| (V) Intuitu Personae. | ( ) Porque estabelece compensações recíprocas e equivalentes para as partes.   |

A alternativa que indica a sequência correta, de cima para baixo, é a

- A) I, II, III, IV e V.
- B) III, I, II, IV e V.
- C) III, IV, II, I e V.
- D) V, I, III, IV e II.
- E) V, III, I, II e IV.

### QUESTÃO 29

Em conformidade com o que estabelece a Lei nº 6.677/1994, que dispõe sobre o Estatuto dos Servidores Públicos do Estado da Bahia, é **incorreto** afirmar:

- A) Servidor público é a pessoa legalmente investida em cargo público.
- B) É proibida a prestação de serviço gratuito, salvo nos casos previstos em lei.
- C) A nomeação far-se-á em caráter vitalício, para cargos de livre nomeação e exoneração.
- D) A boa saúde física e mental é um dos requisitos básicos para ingresso no serviço público.
- E) A autoridade que der posse terá de verificar, sob pena de responsabilidade, se foram satisfeitos os requisitos estabelecidos em lei ou regulamento, para a investidura.

# Conhecimentos Específicos — Área Administrativa

## Questões de 30 a 50

Instrução

Para responder a essas questões, identifique APENAS UMA ÚNICA alternativa correta e marque a letra correspondente na Folha de Respostas.

### QUESTÃO 30

Objetos específicos do processo administrativo são as providências especiais que a administração pretende adotar por meio do ato administrativo final e, de acordo com a especificidade dos processos, podem ter várias classificações.

Observe essa afirmativa:

*É a grande maioria dos processos, pois que representam todos aqueles que não se enquadram nas demais categorias, tendo caráter residual.*

Essa afirmativa corresponde à classificação de processos com objeto

- A) de controle.
- B) punitivo.
- C) revisional.
- D) contratual.
- E) de mera tramitação.

### QUESTÃO 31

Várias são as classificações que os autores apresentam, quando o assunto é processo administrativo, com destaque para dois grandes grupos os processos não litigiosos e os processos litigiosos.

Sobre o processo litigioso, é correto afirmar:

- A) Contém realmente conflito de interesse entre o Estado e o administrado.
- B) São aqueles em que não se apresenta conflito de interesse entre o Estado e um particular.
- C) Constitui um dos pontos diferenciais dos processos judiciais, uma vez que, nesse, é indispensável a presença do conflito.
- D) São os de maior número e, através deles, se concretiza o desempenho da função administrativa nos mais variados aspectos.
- E) São os de maior número e, através deles, se concretiza o desempenho da função administrativa nos mais variados aspectos, desde os mais simplórios até os mais complexos.

### QUESTÃO 32

As facilidades, conveniências, vantagens e serviços que as empresas oferecem aos seus empregados, no sentido de poupar-lhes esforços e preocupação, são denominados de benefícios sociais.

A alternativa que expressa unicamente benefícios monetários é a

- A) Aposentadoria / férias.
- B) Horário flexível / 13º salário.
- C) Gratificação / horário flexível.
- D) 13º salário / seguro de vida em grupo.
- E) Gratificações / assistência odontológica.

### QUESTÃO 33

A higiene do trabalho envolve o estudo e o controle das condições de trabalho, que são as variáveis da situação que influenciam o comportamento humano.

As alternativas indicam alguns dos objetivos principais da higiene do trabalho, exceto a

- A) redução dos efeitos prejudiciais provocados pelo trabalho em pessoas doentes ou portadoras de defeitos físicos.
- B) aquisição de medicamentos e materiais de higiene na quantidade certa.
- C) prevenção de agravamento de doenças e de lesões.
- D) eliminação das causas das doenças profissionais.
- E) manutenção da saúde dos trabalhadores.

### QUESTÃO 34

Educação profissional é a educação institucionalizada ou não, que visa ao preparo do homem para a vida profissional. Compreende três etapas interdependentes, mas perfeitamente distintas.

Considere e analise as afirmativas sobre essas etapas.

- I. A qualidade dos aprendizes não influi nos resultados do programa de treinamento.
- II. Por meio da Web, uma pessoa de qualquer lugar do mundo pode fazer um curso, sem sair de casa ou da empresa.
- III. Desenvolvimento profissional é uma educação profissional que aperfeiçoa o homem para uma carreira dentro de uma profissão.
- IV. Treinamento é a educação profissional que adapta o homem para um cargo ou função.

Dessa análise, a alternativa que indica **todas** as afirmativas verdadeiras é a

- A) II, III
- B) I, II, III
- C) I, III, IV
- D) II, III, IV
- E) I, II, III, IV

### QUESTÃO 35

Considere os indicadores de treinamento: *a priori* e *a posteriori*.

O indicador que se enquadra como *a posteriori*, com problemas relacionados à produção, está indicado na alternativa

- A) faltas, licenças e férias do pessoal.
- B) redução do número de empregados.
- C) pouca versatilidade dos empregados.
- D) substituição ou movimentação de pessoal.
- E) mudanças de métodos e processos de trabalho.

### QUESTÃO 36

Considerando-se os padrões utilizados em Redação Oficial, define-se corretamente **comunicação interna** como

- A) registro sucinto de fatos, ocorrências, resoluções e decisões de uma assembleia, sessão ou reunião.
- B) correspondência oficial, utilizada na unidade organizacional ou entre unidades organizacionais, para transmitir informações, solicitar esclarecimentos ou providências de ordem geral.
- C) documento oficial, que objetiva informar, mediante solicitação e com base em documento original ou em assentamentos do interessado, dados pessoais, funcionais ou financeiros.
- D) todo e qualquer ajuste entre órgãos ou entidades da Administração Pública e particulares, em que haja um acordo de vontades para a formação de vínculo e a estipulação de obrigações recíprocas.
- E) correspondência oficial, enviada simultaneamente a diversos destinatários, com texto idêntico, transmitindo instruções, ordens, recomendações, determinando a execução de serviços ou esclarecendo o conteúdo de leis, normas e regulamentos.



**QUESTÃO 37**

O Serviço de Protocolo de uma organização tem como objetivo básico armazenar e fornecer informações que identifiquem a existência e a localização de documentos que envolvam o registro de atos e fatos de natureza administrativa.

As alternativas tratam do serviço de protocolo, **excetuando-se** a que define protocolo, que é a

- A) local em que são armazenados documentos e recebimento de correspondências para postagem.
- B) local também destinado ao atendimento do público, com informações precisas de documentos que estão sob sua custódia.
- C) local em que ficam armazenadas informações de uma organização para consultas, conforme diversificação e natureza dos documentos.
- D) local que acompanha a movimentação das correspondências internas e externas, com tramitação entre os diversos setores de uma organização e também faz a sua distribuição.
- E) registro dos atos públicos ou registro das audiências nos tribunais. Comercialmente, é assim denominado um livro de registro da correspondência de uma empresa, ou um formulário em que se registra saída ou entrada de objetos.

**QUESTÃO 38**

No gerenciamento dos estoques, "estoque mínimo" é a quantidade mínima

- A) de um determinado produto pendente de faturamento por parte do fornecedor.
- B) dos itens em estoque no almoxarifado, necessários às atividades administrativas por 15 (quinze) dias.
- C) de itens que se destinam a cobrir as necessidades da empresa em um período de 60 (sessenta) dias úteis.
- D) de itens que se destinam a cobrir as necessidades produtivas da organização em paradas para manutenção.
- E) de itens que se destinam a cobrir eventuais atrasos no suprimento, objetivando a garantia da continuidade do processo, sem risco de faltas.

**QUESTÃO 39**

Eventualmente, podem ser encontradas divergências na conferência física dos estoques em relação ao registro, o que pode ser originado por diversos fatores.

Para que exista um controle eficiente em que se possa comprovar a existência e a exatidão dos produtos registrados, é necessária a realização de

- A) paletização.
- B) inventário de materiais.
- C) demonstrativo contencioso.
- D) processo de Carta Convite.
- E) processo de Tomada de Preços.

**QUESTÃO 40**

Classificar um material é agrupá-lo segundo sua forma, dimensão, peso, tipo, uso, dentre outros.

Com relação à classificação de materiais, a alternativa que corresponde à atividade de redução da diversidade de itens empregados para o mesmo fim é a

- A) catalogação.

- B) normatização.
- C) simplificação.
- D) padronização.
- E) especificação.

**QUESTÃO 41**

Sobre recursos patrimoniais, é **incorreto** afirmar:

- A) A obtenção dos recursos patrimoniais pode ocorrer em duas etapas: a primeira, no projeto inicial do negócio, quando se está iniciando a empresa, e a segunda quando se está ampliando ou trocando os recursos.
- B) Os recursos patrimoniais de uma organização compreendem instalações, máquinas, equipamentos e veículos que fazem possível sua existência, ou seja, sua operação.
- C) As organizações, em face de suas complexidades e tamanho, transacionam constantemente seus recursos patrimoniais, ora adquirindo, ora vendendo, ora trocando-os.
- D) Os recursos patrimoniais, na análise contábil da empresa, fazem parte dos ativos mobilizados.
- E) Os recursos patrimoniais, também, são divididos em móveis e imóveis.

**QUESTÃO 42**

É importante no processo de administração dos recursos patrimoniais sua classificação e codificação dentro da organização, bem como saber sua vida econômica para substituí-lo no momento adequado, otimizando assim os recursos financeiros da organização.

Assim, é correto afirmar que depreciação de um bem do recurso patrimonial é

- A) a perda de valor que ele tem decorrente de seu uso no tempo, obsolescência ou deterioração.
- B) a vida econômica dos recursos patrimoniais, quando incorporados por doações.
- C) o período de tempo que um bem opera até atingir seu menor custo de operação.
- D) denominado também custo anual de operação.
- E) a vida econômica dos recursos patrimoniais.

**QUESTÃO 43**

Na organização dos arquivos, seus documentos são divididos em três fases, em função da frequência e do tipo de utilização que é feita deles.

Denomina-se de fase intermediária o conjunto de documentos

- A) em curso, ou que, mesmo sem movimentação, constituem-se objeto de consultas frequentes.
- B) de valor probatório, histórico e informativo, que devem ser preservados e destinados à guarda permanente.
- C) procedentes de arquivos correntes, constituindo-se objeto de consultas frequentes e que aguardam a sua incineração.
- D) procedentes de arquivos sigilosos, sem constituir-se objeto de consultas para efeito legal, que aguardam simplesmente a sua eliminação.
- E) procedentes de arquivos correntes, constituindo-se objeto de consultas esporádicas, para efeito administrativo e legal, que aguardam a sua eliminação ou recolhimento.

**QUESTÃO 44**

Dos Procedimentos para Classificação de Documentos, é correto afirmar:

- A) A publicação dos atos sigilosos, se for o caso, limitar-se-á apenas a suas ementas, redigidas de modo a não comprometer o sigilo.
- B) A classificação de um grupo de documentos que formem um conjunto não deve e não pode ser a mesma atribuída ao documento classificado com o mais alto grau de sigilo.
- C) Os extratos de documentos sigilosos poderão ser elaborados para sua divulgação ou execução, mediante solicitação do interessado, após autorização expressa do responsável pelo arquivo, homologada pelo Ministro da área.
- D) As páginas, os parágrafos, as seções, as partes componentes ou os anexos de um documento sigiloso podem merecer diferentes classificações, mas ao documento, no seu todo, será atribuído o grau de sigilo mais elevado, conferido a quaisquer de suas partes.
- E) Os mapas, as cartas e as fotocartas baseados em fotografias aéreas ou em seus negativos serão sempre classificados em razão da codificação atribuída às fotografias, conjuntamente com os negativos que lhes deram origem, ou ainda das diretrizes baixadas para obtê-las.

**QUESTÃO 45**

A contabilidade é uma ciência que desenvolveu uma metodologia própria com diversas finalidades, tais como

- I. controlar o patrimônio das aziendas.
- II. avaliar o patrimônio das aziendas, por meio de inventário mensal.
- III. apurar o réditto (resultado) das atividades das aziendas.
- IV. controlar o réditto (resultado) das atividades das aziendas, a partir de seus balanços.
- V. prestar informações às pessoas que tenham interesse na avaliação da situação patrimonial e do desempenho das aziendas.

A alternativa que abrange as finalidades da contabilidade é a

- A) I, III e V.
- B) I, III e IV.
- C) II, IV e V.
- D) II, III e IV.
- E) I, II, III, IV e V.

**QUESTÃO 46**

O patrimônio é dividido em três partes: Ativo (A); Passivo Exigível (PE) e Patrimônio Líquido (PL) ou Situação Líquida (SL).

De acordo com essa classificação, considera-se Ativo

- A) parte negativa, composta das obrigações com terceiros.
- B) parte que representa as obrigações da entidade para com os sócios ou acionistas.
- C) parte positiva, composta de bens e direitos, também denominada de patrimônio bruto.
- D) parte positiva, composta de obrigações com terceiros, também denominada de patrimônio bruto.
- E) tudo que pode ser avaliado economicamente, representando o grupo chamado de Resultado de Exercícios Findos (REF).

**QUESTÃO 47**

Sobre atos e Fatos Administrativos, na área contábil, a alternativa incorreta é a

- A) Atos Administrativos são os que não provocam alterações nos elementos do patrimônio ou do resultado, portanto não interessam à contabilidade.
- B) Fatos Mistos ou Compostos são os que combinam atos permutativos com atos administrativos, logo podem ser aumentativos e diminutivos.
- C) Fatos Modificativos são os que provocam alterações no valor do patrimônio líquido (PL) ou situação líquida (SL), logo podem ser aumentativos e diminutivos.
- D) Fatos Permutativos são os que não provocam alterações no valor do patrimônio líquido (PL) ou situação líquida (SL), mas podem modificar a composição dos demais elementos patrimoniais.
- E) Fatos Administrativos são os que provocam alterações nos elementos do patrimônio ou do resultado, portanto interessam à contabilidade. Por essa razão, também são denominados fatos contábeis.

**QUESTÃO 48**

As contas representam registros de débitos e de créditos da mesma natureza ou espécie, identificadas por nomes que qualificam elementos patrimoniais.

Sobre esse assunto, é incorreto afirmar:

- A) Débito de uma conta é a situação de dívida de responsabilidade da conta, e as contas que representam bens, direitos, despesas e custos têm saldo devedor.
- B) Crédito de uma conta é a situação de direito de haver da conta, e as contas que representam obrigações, Patrimônio Líquido e Receitas têm saldo credor.
- C) Saldo de uma conta representa a diferença entre o valor do débito e do crédito.
- D) Saldo credor é quando o valor do débito for superior ao do crédito.
- E) Saldo nulo é quando o valor do débito for igual ao do crédito.

**QUESTÃO 49**

Escrituração é a técnica contábil utilizada para registro dos fatos administrativos (contábeis) ocorridos na entidade.

Assim, a definição: *É o registro de um fato contábil, sendo representado pelas partidas dobradas. A partida devedora representa a aplicação do recurso e a credora, sua origem,* corresponde a

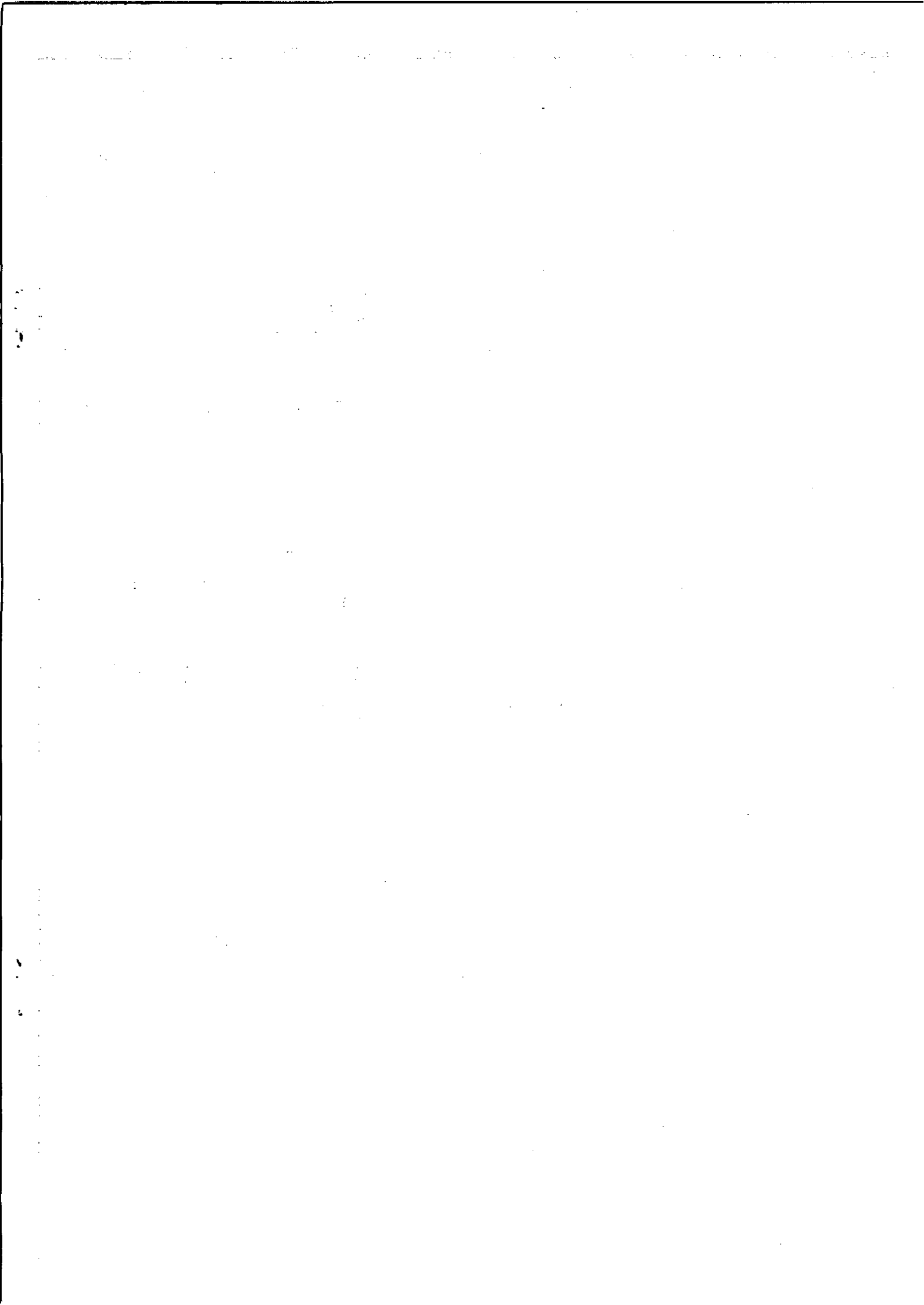
- A) Ciclo Operacional.
- B) Ato contábil misto.
- C) Balanço Patrimonial.
- D) Lançamento contábil.
- E) Retificação de lançamento.

**QUESTÃO 50**

Para a elaboração e controle dos orçamentos, os créditos adicionais classificam-se em

- A) extraordinários/especiais/plurianual.
- B) extraordinários/suplementares/anual.
- C) suplementares/especiais/extraordinários.
- D) excesso de arrecadação/plurianual/especiais.
- E) suplementares/extraordinários/reforço orçamentário.

\* \* \* \* \*



Reservados todos os direitos. É proibida a publicação ou a reprodução total ou parcial deste documento, sob quaisquer formas ou sob quaisquer meios, sem permissão expressa da CONSULTEC.

