

Universidade Estadual de Feira de Santana

**Concurso Público de Provas e Títulos
para provimento de Cargos Técnicos Específicos**

2010

**ANALISTA UNIVERSITÁRIO
CIÊNCIAS BIOLÓGICAS**

nome:

inscrição:

INSTRUÇÕES

UNIVERSIDADE ESTADUAL DE FEIRA DE SANTANA - UEFS CONCURSO PÚBLICO PARA PROVIMENTO DE CARGOS TÉCNICOS ESPECÍFICOS DA UEFS

CADERNO DE PROVAS

Este Caderno de Provas contém 65 (sessenta e cinco) questões objetivas, com 5 (cinco) alternativas cada uma, indicadas por A, B, C, D e E, assim distribuídas:

- Língua Portuguesa – 16 questões
- Matemática e Raciocínio Lógico – 12 questões
- Noções de Administração – 10 questões
- Conhecimentos Específicos – 27 questões

FOLHA DE RESPOSTAS

- Leia cuidadosamente cada questão e marque a resposta correta na Folha de Respostas.
- Existe APENAS UMA resposta correta para cada questão objetiva.
- Use caneta esferográfica de tinta azul ou preta, ao assinalar sua resposta na Folha de Respostas, e preencha completamente o espaço a ela destinado, sem ultrapassar os seus limites.
- Confira os dados constantes na Folha de Respostas e assine-a no espaço reservado para tal fim.
- É da sua inteira responsabilidade a marcação correta na Folha de Respostas.

MARCAÇÃO CORRETA

ATENÇÃO

Você terá 4 (quatro) horas para responder a estas Provas. O tempo mínimo de permanência do Candidato em Sala de Provas é de 2 (duas) horas.

Você só poderá levar o Caderno de Provas após decorridos 2 (duas) horas e 30 (trinta) minutos do início efetivo das provas.

Ao concluir as Provas, entregue ao Fiscal a Folha de Respostas.

Confira a sequência das páginas e das questões de seu Caderno de Provas. Se for identificado algum problema, informe-o ao Fiscal.

ANALISTA UNIVERSITÁRIO

Língua Portuguesa

Questões de 1 a 16

Instrução

Para responder a essas questões, identifique APENAS UMA ÚNICA alternativa correta e marque a letra correspondente na Folha de Respostas.

Questões 1 a 9

TEXTO:

Metade do caminho

Está entre os maus hábitos permanentes do Brasil a ilusão de achar que é possível conviver, sem maiores prejuízos, com a combinação com a qual tem convivido até hoje — uma geleia geral que junta a incompetência da máquina pública na execução de seus deveres, a indiferença de um eleitorado sem interesse, paciência ou informação para acompanhar o que os políticos fazem com o seu dinheiro e os vícios de um sistema político que está entre os piores do mundo. O sentimento da maioria é que não compensa esquentar a cabeça com esse vale de lágrimas, quando o dia a dia tem assuntos mais urgentes para o cidadão resolver. Mas o pouco-caso com a realidade, infelizmente, sempre cobra um preço alto. Não se trata de uma cobrança que vai ficar para o futuro, como frequentemente se imagina. O preço já está sendo pago há muito tempo e tende a ficar cada vez mais alto. Basta ver tudo que o Brasil de hoje precisa com urgência, e não tem — e tudo o que tem de sobra, e de que não precisa.

Há um bocado de esperança, diante dos avanços reais que o país tem feito, e de que, com perseverança, paciência e uma atitude mental afirmativa, dá para ir tocando as coisas; um dia, lá na frente, o grosso dos problemas estará resolvido. Existem fatos de sobra para demonstrar que o Brasil, neste momento, está muito melhor do que já foi em qualquer outra época do passado. Está melhor em questões essenciais, não em aparências, e está melhor de verdade, não porque quem diz isso é a propaganda boçal do governo — até porque boa parte desse progresso não foi feita pelas autoridades constituídas, mas apesar delas. O problema é outro. Podemos nos firmar, dentre outras conquistas, como a sétima ou a oitava maior economia do mundo. Podemos ter e ser mais uma porção de coisas, mas vamos continuar sendo um país subdesenvolvido enquanto se mantiver essa situação em que tão pouca gente, na população brasileira, tem acesso real a uma vida efetivamente melhor.

Basta pensar, durante cinco minutos, sobre certas realidades para constatar o disparate que é considerar o Brasil atual um país bem-sucedido, quando 50% da população, por exemplo, não é servida por rede de esgoto — e, principalmente, quando uma calamidade desse tamanho é tratada com a maior naturalidade do mundo pelos outros 50%, em especial os que têm obrigação de resolver o problema. Estamos avançando, é claro. Em 510 anos, já se conseguiu chegar à metade do caminho; um dia, se Deus quiser, todos estarão atendidos. Mas a única pergunta que interessa, nessa e em outras questões do mesmo tipo, é: quando? Para os quase 100 milhões de brasileiros que não têm esgoto, a resposta faz toda a diferença.

O professor Gustavo Loschpe observou, em um de seus artigos, que só 25% da população brasileira alfabetizada está em condições de entender um texto como aquele. Era apenas uma página de revista, escrita em português corrente e que deveria ser acessível a todos os que completaram os primeiros oito anos de escola. Assim, para os 75% que não conseguem entender o artigo do professor Loschpe, essa situação é um desastre. É para eles que estão reservados, no Brasil que cresce a 6% e tem "grau de investimento", os empregos com trabalho mais pesado, os piores salários e, em vez de carreiras profissionais, ocupações sem futuro algum — isso quando conseguem emprego, num mercado em que competem em desvantagem cada vez maior.

GUZZO, J. R. A metade do caminho. *Veja*, São Paulo: Abril, ed. 2164, ano 43, n. 19, p. 170, 12 maio 2010. Adaptado.

QUESTÃO 1

As informações constantes nesse artigo deixam **sem respaldo textual** a afirmativa que se faz em

- A) O fator educacional vem sendo uma pedra no caminho, a bloquear a ascensão do Brasil na escalada para seu ingresso na lista dos países progressistas.
- B) O fato de se considerar o Brasil uma nação bem-sucedida, quando se observam certas realidades relacionadas com boa parte de sua população, não deixa de ser uma asneira.
- C) A acomodação de grande parte dos brasileiros, até por questões culturais, dentre outras, tem-se constituído um entrave para que o país conquiste um lugar de real destaque no panorama internacional.
- D) O Brasil, apesar de inegáveis avanços em relação ao passado, deixa a desejar em alguns aspectos sociais de relevante importância, o que constitui empecilho para seja considerado, de fato, um país desenvolvido.
- E) Os administradores do Brasil, ao longo desses 510 anos, têm adotado uma filosofia às avessas de outros países na conquista de um lugar de destaque no panorama internacional, mas têm feito o país andar, apagando, de uma vez por todas, as marcas do subdesenvolvimento.

QUESTÃO 2

No texto, o articulista

- A) desculpa a população brasileira pela indiferença diante da realidade circundante.
- B) nega ao Brasil a condição de país bem-sucedido pelo abismo social nele existente.
- C) chega à conclusão de que a solução para os problemas brasileiros já está a caminho.
- D) destaca a confiança do brasileiro como moia impulsionadora das conquistas do país.
- E) sinaliza que muita gente, insatisfeita com a situação em que vive, começa a se insurgir aqui e ali.

QUESTÃO 3

Sintetiza o ponto de vista defendido pelo articulista nesse texto o provérbio

- A) "O Sol nasce para todos".
- B) "Antes calar que mal falar".
- C) "Pela amostra se conhece a chita".
- D) "Onde está a força maior, cessa a menor".
- E) "Dizendo-se as verdades, perdem-se as amizades".

QUESTÃO 4

Identifique as afirmativas verdadeiras (V) e as falsas (F).

Em sua estrutura composicional, o texto apresenta

- () registro de marcas características da oralidade da língua.
- () desconstrução da linguagem em busca de novos sentidos para retratar melhor a realidade enfocada.
- () ausência de elementos linguísticos evidenciadores da inclusão do articulista em seu próprio discurso.
- () argumentação favorável à continuidade da situação em que se encontra grande parte da população do Brasil.
- () presença de marcadores temporais destacando a dicotomia existente entre duas realidades: a do presente e a do passado.

A alternativa que contém a sequência correta, de cima para baixo, é a

- A) F F V F V
- B) F V F V F
- C) V F V F F
- D) V V F F V
- E) V V V V V

QUESTÃO 5

Traduz desejo e reverência por parte da voz enunciativa a expressão

- A) "sem maiores prejuízos" (l. 2-3).
- B) "não em aparências" (l. 26).
- C) "mas apesar delas" (l. 29).
- D) "é claro" (l. 43).
- E) "se Deus quiser" (l. 44-45).

QUESTÃO 6

Marque V para as afirmativas verdadeiras e F, para as demais.

Do ponto de vista semântico, é correto afirmar:

- () Na expressão "entre os maus hábitos **permanentes** do Brasil" (l. 1), o vocábulo em negrito qualifica a palavra "hábitos", expressando a ideia de tempo.
- () No fragmento "com a qual tem convivido até hoje" (l. 3-4), o termo "até hoje" permite a pressuposição de que podem ocorrer mudanças a partir daí.
- () No trecho "em especial os que têm obrigação de resolver o problema." (l. 42-43), a locução "em especial" indica seleção, destaque.
- () Em "toda a diferença." (l. 48), a palavra "a" confere ao vocábulo "toda" a ideia de totalidade.

- () Em "no Brasil que cresce a 6% e tem 'grau de investimento' (l. 57) fica evidente o tom irônico com que o autor faz referência ao crescimento do país e à confiabilidade que os outros países nele depositam.

A alternativa que contém a sequência correta, de cima para baixo, é a

- A) V V V V V
- B) V F V F V
- C) V V F F V
- D) F V F V F
- E) F F V V V

QUESTÃO 7

Segundo o contexto em que está inserido, **descarta-se** como possibilidade de releitura do termo transcrito a referente a

- A) "geleia geral" (l. 4) — mistura total.
- B) "esquentar a cabeça" (l. 10) — preocupar-se.
- C) "vale de lágrimas" (l. 10) — mundo sofrido.
- D) "português corrente" (l. 52) — linguagem usual.
- E) "um desastre" (l. 56) — um acidente.

QUESTÃO 8

Quanto aos recursos linguísticos usados no texto, a única informação **sem suporte gramatical** é a

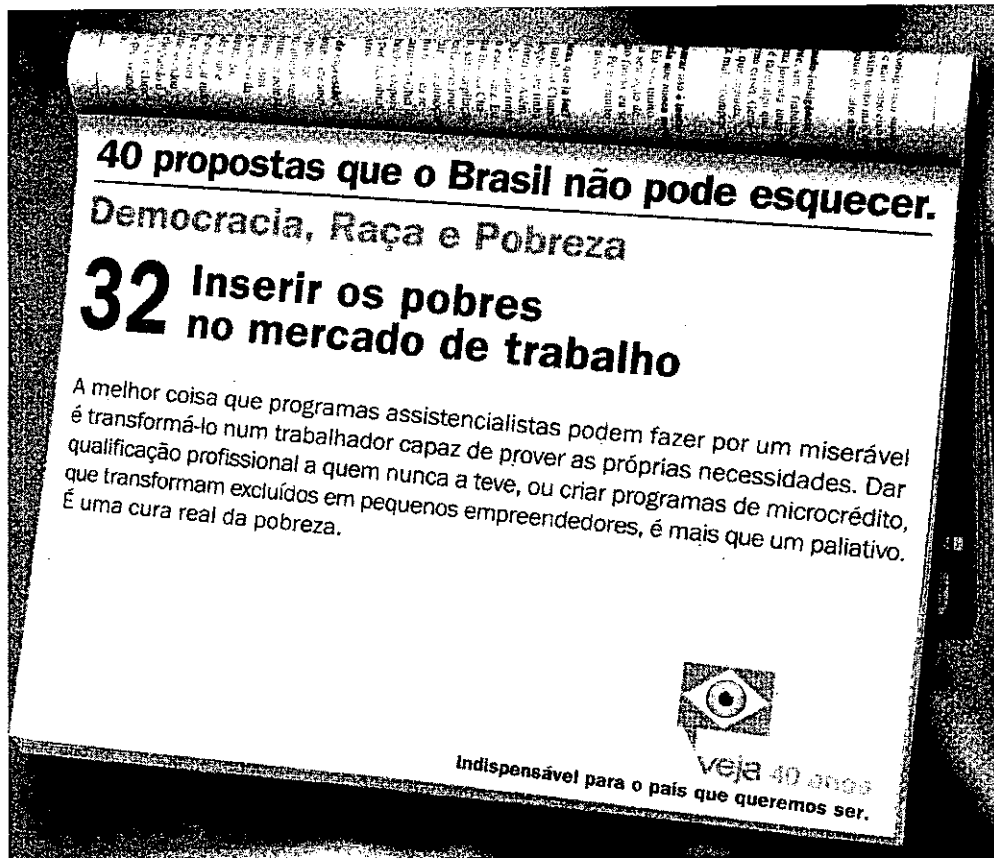
- A) As palavras "possível" (l. 2) e "prejuízos" (l. 3) são acentuadas por razões diferentes.
- B) O vocábulo "o", em "para acompanhar o que os políticos fazem" (l. 7), tem valor pronominal e funciona, no contexto, como complemento de "acompanhar" e de "fazem", mesmo que, na segunda oração, seja representado pelo pronome que o resgata.
- C) A forma verbal "Existem" (l. 23), pode ser substituída por "Há" (l. 19), sem prejuízo de qualquer ordem gramatical, e, considerando-se os contextos, o inverso também é verdadeiro.
- D) O conector "enquanto" (l. 33) estabelece com a oração a que se liga uma relação de temporalidade.
- E) As formas verbais "observou" (l. 49) e "deveria" (l. 53) estão no singular, concordando com diferentes sujeitos simples, cujos núcleos também estão no singular.

QUESTÃO 9

As vírgulas cuja função é, **exclusivamente**, separar circunstâncias deslocadas no contexto frasal estão presentes em

- A) "uma geleia geral que junta a incompetência da máquina pública na execução de seus deveres, a indiferença de um eleitorado sem interesse, paciência ou informação para acompanhar o que os políticos fazem com o seu dinheiro" (l. 4-7).
- B) "e de que, com perseverança, paciência e uma atitude mental afirmativa, dá para ir tocando as coisas" (l. 20-21).
- C) "um dia, lá na frente, o grosso dos problemas estará resolvido." (l. 22).
- D) "quando 50% da população, por exemplo, não é servida por rede de esgoto" (l. 38-40).
- E) "os empregos com trabalho mais pesado, os piores salários e, em vez de carreiras profissionais, ocupações sem futuro algum" (l. 57-60).

Questões de 10 a 12
TEXTO:



40 PROPOSTAS que o Brasil não pode esquecer. Veja, São Paulo: Abril, ed. 2126, ano 41, n. 23, p.121, 10 ago. 2009. Texto publicitário.

QUESTÃO 10

Assinale V ou F, conforme sejam as afirmativas verdadeiras ou falsas.

Essa proposta

- () mostra que as formas de inclusão dos pobres passa pela educação e por ofertas de emprego.
- () leva ao pressuposto de que o verdadeiro assistencialismo, em outras palavras, "não dá o peixe: ensina a pescar".
- () ressignifica a palavra "cura" para imprimir no contexto o real sentido da miséria no seio de uma sociedade.
- () apresenta meios viáveis de combate à pobreza e, conseqüentemente, de redução da desigualdade social existente no Brasil.
- () sugere que programas assistencialistas que não oportunizam o crescimento pessoal e profissional do indivíduo não passam de meros paliativos.

A alternativa que contém a seqüência correta, de cima para baixo, é a

- A) V V F F F
- B) V F V V F
- C) F V F V V
- D) F V V F V
- E) V V V V V

QUESTÃO 11

Retomando as ideias do texto anterior — "A metade do caminho" —, as dessa proposta podem ser consideradas, em relação àquelas, como

- A) indiscutivelmente complementares.
- B) indubitavelmente inadequadas.
- C) inteiramente contraditórias.
- D) completamente diferentes.
- E) perfeitamente iguais.

QUESTÃO 12

Nesse minitexto,

- A) "podem fazer" não constitui uma locução verbal, porque é possível desmembrar o infinitivo em oração com a presença de um conectivo.
- B) "o", em "transformá-lo", se substituído pelo termo que resgata no contexto, este assumirá uma nova função sintática por pertencer a outra classe de palavra.
- C) "prover as próprias necessidade" é uma oração subordinada que funciona como paciente da ação nominal.
- D) "Dar" e "criar" possuem a mesma transitividade verbal.
- E) "cura" é uma palavra formada pelo processo de derivação imprópria.

Questões 13 e 14

TEXTO:



BROWNE, Chris. *O melhor de Hagar, o horrível*. Porto Alegre: L&PM, 2007. v. 4, p.140. (Coleção L&PM Pocket).

QUESTÃO 13

A constatação a que chega o garoto, no último quadrinho, sobre mudanças culturais decorre da percepção de que

- A) a humanidade quer renovar o mundo sem se preocupar com a realidade circundante.
- B) o ser humano é contraditório por natureza, já que afirma uma coisa agora e, logo a seguir, faz outra.
- C) um povo nem sempre busca os meios corretos para promover grandes mudanças, inclusive na cultura.
- D) o agente transformador da cultura é o próprio homem e, por essa razão, o processo de mudança deve ocorrer de dentro para fora.
- E) o homem, na verdade, quer transformações que melhorem sua qualidade de vida, sem mover um dedo sequer para que isso aconteça de fato.

QUESTÃO 14

Sobre as formas verbais usadas no texto, é correto afirmar:

- A) "Dizem" (Quadro I) forma uma oração com o sujeito oculto.
- B) "trará" (Quadro I) apresenta-se na voz ativa, exprimindo uma ação irreal.
- C) "diz" (Quadro III) tem seu sentido complementado por um pronome e uma oração.
- D) "terá" (Quadro III) possui uma transitoriedade diferente da expressa por "Dizem" (Quadro I).
- E) *Dizer* e *ter* (Quadro I e III) pertencem ao mesmo grupo e servem de paradigmas para a conjugação dos verbos regulares.

QUESTÃO 15

Sobre a chamada "redação oficial", a única informação **incorreta** é a da alternativa

- A) O **memorando** dispensa o vocativo sendo, pois, em relação ao ofício, mais simples e mais prático.
- B) O uso de parágrafos é inadmissível no ofício, porque essa forma de comunicação não aceita espaços em branco.
- C) A **carta**, independente do destinatário, como toda comunicação escrita, deve preservar, por exemplo, correção, clareza e concisão, até mesmo não se tratando de correspondência comercial.
- D) Uma exposição sistemática de providências tomadas ou de serviços executados, feita por pessoas ou órgãos e dirigida a uma autoridade superior como uma prestação de contas, é denominada de **relatório**.
- E) A uniformidade de tratamento e, nesse sentido, a questão referente a vocativos e endereços, dentre outras características, devem ser cuidadosamente observadas na comunicação escrita de cunho burocrático.

QUESTÃO 16

Sobre pronomes de tratamento e colocação pronominal, marque **V** para as afirmativas verdadeiras e **F**, para as demais.

- () Deverá ser empregado o tratamento Vossa Magnificência para Reitores, escrevendo-se, no endereço, a forma correspondente, ou seja, Magnífico.
- () Usa-se V. Ex.^a (abreviado) para Ministros e Secretários de Educação, dentre outros, como vocativo e, no que se refere ao endereço, Ex.^{mo} Sr.
- () Deve ocorrer a próclise com as negativas em geral e a ênclise, quando, por exemplo, a oração começar por verbo.
- () Emprega-se a mesóclise com o futuro do presente e o futuro do pretérito, em quaisquer circunstâncias.
- () Deve-se usar como vocativo Vossa Excelência (por extenso) para os membros das Casas Legislativas.

A alternativa que contém a sequência correta, de cima para baixo, é a

- A) V V F V F
- B) V V V F F
- C) F F V V F
- D) F F V F V
- E) V V V V V

* * *

Matemática e Raciocínio Lógico

Questões de 17 a 28

Instrução

Para responder a essas questões, identifique APENAS UMA ÚNICA alternativa correta e marque a letra correspondente na Folha de Respostas.

QUESTÃO 17

Uma empresa prestadora de serviços de telefonia móvel está com um projeto atrasado e resolveu fazer uma escala de trabalho para o recesso junino. Em cada dia trabalharão quatro funcionários, sendo apenas um analista e três técnicos. A escala será a seguinte:

- 22/06: Trabalham M, N, P e Q;
- 23/06: Trabalham M, P, R e S;
- 24/06: Trabalham M, N, R e T;
- 25/06: Trabalham M, Q, R e T.

Os dois analistas decidiram que trabalharão exatamente dois dias cada um, porém os cinco técnicos não terão esse privilégio.

Com essas informações, pode-se concluir que os analistas são

- A) N e T
- B) M e S
- C) N e S
- D) P e T
- E) Q e R

QUESTÃO 18

Dentre as afirmações a seguir, a **única** que é uma contradição é

- A) Todo alegre é feliz e algum feliz não é alegre.
- B) Algum alegre não é feliz e nenhum alegre é feliz.
- C) Todo feliz é alegre e algum alegre não é feliz.
- D) Algum alegre não é feliz e algum alegre é feliz.
- E) Nenhum alegre é feliz e algum feliz é alegre.

QUESTÃO 19

Em uma estante, há apenas livros de Matemática arrumados por assunto.

- Todos são de Lógica, exceto 23.
- Todos são de Cálculo, exceto 22.
- Todos são de Geometria, exceto 15.

Com base nessas informações, pode-se concluir que o número de livros de Matemática, nessa estante, é igual a

- A) 8
- B) 29
- C) 30
- D) 31
- E) 32

QUESTÃO 20

Nas copiadoras modernas, basta digitar uma porcentagem para que a ampliação ou a redução correspondente seja realizada. Ao digitar 200%, por exemplo, o original terá suas dimensões duplicadas.

A melhor aproximação da porcentagem que se deve digitar na máquina, para que a área do original seja duplicada, é igual a

- A) 100%
- B) 121%
- C) 141%
- D) 150%
- E) 200%

QUESTÃO 21

Para falar de quantidade de chuvas, os meteorologistas usam a grandeza "precipitação pluviométrica". Dizer que em determinada região a precipitação pluviométrica foi de 10mm significa que, se houvesse uma caixa com 1m^2 de base, esta caixa acumularia 10 litros de água. Se choveu numa área de $10\,000\,000\text{m}^2$, e a precipitação foi de 30mm, o número de litros de água precipitado foi igual a

- A) $3 \cdot 10^5$
- B) $3 \cdot 10^6$
- C) $3 \cdot 10^7$
- D) $3 \cdot 10^8$
- E) $3 \cdot 10^9$

QUESTÃO 22

Observe os números dispostos na tabela.

3									5
---	--	--	--	--	--	--	--	--	---

As células vazias devem ser preenchidas com números naturais, de modo que a soma de três números consecutivos quaisquer seja 12.

O número que deverá ser escrito na última célula à direita é

- A) 1
- B) 2
- C) 3
- D) 4
- E) 5

QUESTÃO 23

Todos os habitantes do planeta Bloom possuem 3 pernas e cada veículo de transporte possui 5 rodas.

Analisando-se as proposições a seguir, para um conjunto de 97 pernas e rodas, a única alternativa correta é

- A) É possível que existam dezenove veículos nesse conjunto.
- B) Existem, no máximo, dezesseis veículos nesse conjunto.
- C) Esse conjunto pode ser composto de treze veículos e nove habitantes.
- D) Esse conjunto possui, no máximo, dezessete veículos.
- E) Nesse conjunto, existem menos habitantes do que veículos.

QUESTÃO 24

Considere-se a sequência dos números naturais, não nulos, múltiplos de 7, escrita sem separar os algarismos, como indicado

7142128354249...

O valor absoluto do algarismo que ocupa, nessa sequência, o 76º lugar é

- A) 1
- B) 2
- C) 3
- D) 4
- E) 5

QUESTÃO 25

A velocidade da correnteza de um rio é de 2km/h. O tempo que um bote gasta para percorrer 28km a favor da correnteza, rio abaixo, é o mesmo que o bote leva para percorrer 20km contra a correnteza, rio acima.

Nessas condições, a velocidade do bote, em água tranquila, é de

- A) 12km/h
- B) 14km/h
- C) 15km/h
- D) 16km/h
- E) 18km/h

QUESTÃO 26

Segundo a Agência Nacional do Petróleo (ANP), em 2006 foram produzidos aproximadamente 17,76 bilhões de litros de álcool (anidro/hidratado); em 2007, a produção foi de 22,55 bilhões de litros. Mantendo-se a mesma taxa de crescimento na produção, a projeção para a produção de álcool, em bilhões de litros, em 2010 é de

- A) 32,13
- B) 33,25
- C) 34,28
- D) 35,46
- E) 36,92

QUESTÃO 27

Observe a tirinha.



Considerando-se que a probabilidade de o Recruta Zero estar envolvido em algum evento que sai errado é de 95% e que o Sargento Tainha realmente calcule a probabilidade de o Recruta estar envolvido em tal evento, pode-se concluir que a probabilidade de o Recruta estar envolvido em, exatamente, quatro de cada cinco acidentes é de

- A) $\frac{1}{4} \left(\frac{19}{20}\right)^4$
- B) $\frac{3}{4} \left(\frac{19}{20}\right)^5$
- C) $\frac{1}{4} \left(\frac{39}{40}\right)^4$
- D) $\frac{3}{4} \left(\frac{39}{40}\right)^4$
- E) $\frac{1}{4} \left(\frac{49}{50}\right)^4$

QUESTÃO 28

O calendário tem sido um problema muito discutido no futebol brasileiro. Como há muitos campeonatos envolvendo as equipes, o número de jogos se torna excessivo, desgastando os jogadores e tirando o interesse do público. Por isso, para definir o número de participantes do campeonato brasileiro, o maior do país, os dirigentes devem contar o número de partidas que serão disputadas, tentando não sobrecarregar ainda mais o campeonato. Considerando-se esse fato, o número de participantes caiu de 24, em 2004, para 22, em 2005, e de 22 para 20, em 2006. Esse número permanece o mesmo desde então.

Sabendo-se que cada equipe enfrentará todas as outras duas vezes, o total de jogos que serão realizados no campeonato de 2010, em relação aos que foram realizados em 2004, diminuiu em

- A) 154
- B) 172
- C) 196
- D) 204
- E) 210

* * *

Tópicos de Administração Pública, de Direito Administrativo, do Estatuto dos Servidores Públicos Civis do Estado da Bahia e do Plano de Carreira, Cargos e Salários das Universidades Estaduais da Bahia

Questões de 29 a 38

Instrução

Para responder a essas questões, identifique APENAS UMA ÚNICA alternativa correta e marque a letra correspondente na Folha de Respostas.

QUESTÃO 29

Acerca das afirmativas sobre os temas Organização do Estado, da Administração Pública, e do Regime Jurídico Administrativo, marque com V as verdadeiras e com F, as falsas.

- () A Administração Pública pode submeter-se ao regime jurídico de direito privado ou ao regime jurídico de direito público. A opção por um regime ou outro é feita, em regra, pela Constituição ou pela lei.
- () Administração pública é a atividade desenvolvida pelo Estado ou seus delegados, sob o regime de Direito Público, destinada a atender, de modo direto e imediato, a necessidades concretas da coletividade.
- () Nos termos da Constituição Federal de 1988, após definida a área de atuação, somente por lei complementar, de iniciativa do Poder Executivo, poderá ser criada autarquia, empresa pública, sociedade de economia mista e fundação.
- () A organização político-administrativa da República Federativa do Brasil compreende a União, os estados, o Distrito Federal e os municípios, todos autônomos, nos termos da Constituição Federal de 1988.

A alternativa que indica a sequência correta, de cima para baixo, é a

- A) F F V F
- B) V V F V
- C) F F F V
- D) V V F F
- E) F V V V

QUESTÃO 30

As reestruturações e modernizações ocorridas nas organizações públicas podem ser definidas como o conjunto de modificações amplas e profundas que estão acontecendo através da introdução de uma nova cultura e de técnicas gerenciais nos moldes do modelo de administração gerencial, em busca de melhor desempenho e eficiência.

Sobre modelos teóricos de administração pública, processo de modernização da administração pública e a nova gestão pública, é correto afirmar:

- A) O enfoque da administração patrimonialista é na eficiência da administração pública, ou seja, na necessidade de reduzir custos e aumentar a qualidade dos serviços, tendo o cidadão como beneficiário, e torna-se então essencial.
- B) A administração pública patrimonialista surge na segunda metade do século XIX, tendo como princípios orientadores a profissionalização, a impessoalidade e o formalismo.
- C) Na administração pública burocrática, a eficiência e a qualidade sempre foram consideradas como valores principais na prestação de serviços pelo setor público, em que não se estabelece a necessidade de controle, em sua essência, como a garantia do poder do Estado, limitando-se este, exclusivamente, a manter a ordem e administrar a justiça, a garantir os contratos e a propriedade.
- D) Dentro do modelo da administração pública gerencial, a eficiência e a qualidade vêm sendo consideradas como valores principais na prestação de serviços pelo setor público. Esse modelo é norteado pelos seguintes princípios: flexibilidade, criatividade, multiplicidade, qualidade, participação e controle de resultados, descentralização e horizontalização das estruturas e a organização em rede.

- E) A administração pública gerencial constitui um avanço e até um certo ponto um rompimento com a administração pública paternalista, modelo de gestão em que está apoiada, e da qual conserva, de forma inflexível, os seus princípios fundamentais, e assim os gerentes passam a ter que assumir novas responsabilidades e enfrentar desafios diversos, bem como reformular toda uma lógica estabelecida.

QUESTÃO 31

Conceitua-se poderes e deveres do administrador público como os expressos em lei, os impostos pela moral administrativa e os exigidos pelo interesse da coletividade.

Sobre *Poder-Dever de agir*, é incorreto afirmar:

- A) O poder tem para o agente público o significado de dever para com a comunidade e para com os indivíduos, no sentido de que quem o detém está sempre na obrigação de exercitá-lo.
- B) Esse poder é insuscetível de renúncia pelo seu titular.
- C) Se para o particular o poder de agir é uma faculdade, para o administrador público é uma obrigação de atuar, desde que se apresente o ensejo de exercitá-lo em benefício da comunidade.
- D) É decorrência natural da administração, previsto na Constituição, Art. 37 – XIX, como encargo de gestão de bens e interesses alheios.
- E) A omissão da autoridade ou o silêncio da Administração, quando deva agir ou manifestar-se, gera responsabilidade para o agente omissor e autoriza a obtenção do ato omitido por via judicial.

QUESTÃO 32

Em conformidade com a literatura disponível, não basta dizer que o Direito Administrativo é o ramo do direito relativo à administração Pública, sem definir o que esta significa.

Partindo-se desse princípio, conceitua-se Direito Administrativo como

- A) o ramo do direito público que tem por objeto os órgãos, agentes e pessoas jurídicas administrativas que integram a Administração Pública, a atividade jurídica não contenciosa que exerce e os bens de que se utilizam para a consecução de seus fins, de natureza pública.
- B) o ramo do direito que tem por objeto os órgãos e agentes que integram a Administração, a atividade jurídica que exerce e os bens de que se utilizam para a consecução de seus fins, de natureza pública, bem como a comunidade beneficiária dos serviços.
- C) a aplicação do conjunto harmônico de leis que regem os órgãos e as atividades públicas, tendentes a realizar concreta e imediatamente, os fins desejados pelo cidadão.
- D) um ramo do Direito Público apto a expor, interpretar e sistematizar os princípios e normas fundamentais do Estado.
- E) o ato de produção jurídica primário, porque fundado única e diretamente no poder soberano, no qual constitui exercício direto e primário; mediante a lei, o Estado regula relações.

Conhecimentos Específicos em Ciências Biológicas

Questões de 39 a 65

Instrução

Para responder a essas questões, identifique APENAS UMA ÚNICA alternativa correta e marque a letra correspondente na Folha de Respostas.

QUESTÃO 39

O microscópio expôs, gradualmente, a vastidão do microcosmo, e está nos dando uma visão surpreendente do verdadeiro lugar que ocupamos na natureza. Ao que parece, os micróbios – também chamados de microorganismos, germes, protozoários e bactérias, dependendo do contexto – não são apenas as unidades básicas da vida, mas também ocupam todas as estruturas vivas de que se tem conhecimento na Terra atualmente, e lhes são indispensáveis. Do paramécio à raça humana, todas as formas de vida são agregados sofisticados e meticulosamente organizados de vida microbiana em evolução. Longe de tê-los deixado para trás na “escada” evolutiva, vivemos rodeados por microorganismos e somos compostos por eles. Tendo sobrevivido em uma linha ininterrupta desde os primórdios da vida, todos os organismos atuais são igualmente evoluídos. (MARGULIS, 2004, p. 25-26).

Considerando-se as informações a respeito da evolução celular na formação dos seres vivos, é possível afirmar:

- A) O uso do microscópio confirmou a tese da independência evolutiva do padrão procarionte em relação ao padrão eucarionte.
- B) Os pluricelulares evoluíram a partir de um estágio colonial com seres procariontes que passaram a desempenhar funções específicas associadas a um alto grau de especialização celular.
- C) Os microorganismos que compõem a flora bacteriana e que naturalmente estão presentes no corpo do homem são considerados os principais responsáveis pelas doenças que historicamente assolam a espécie humana.
- D) A evolução de um padrão eucarionte a partir do padrão procarionte foi essencial ao longo do tempo geológico para o estabelecimento da pluricelularidade no mundo vivo.
- E) Apesar da sua importância no estabelecimento da vida, os procariontes atuais perderam a sua posição de destaque como agentes transformadores nos ecossistemas naturais.

QUESTÃO 40

Nos seus primeiros 2 bilhões de anos no planeta, os procariontes transformaram continuamente a superfície e a atmosfera terrestre. Eles inventaram todos os sistemas químicos minituarizados essenciais à vida — feitos que até agora a humanidade não alcançou. Essa alta biotecnologia secular levou ao desenvolvimento da fermentação, da fotossíntese, da respiração do oxigênio e da remoção de nitrogênio gasoso do ar. Levou também a crises mundiais de fome, à poluição e à extinção muito antes do surgimento de formas de vida maiores. (MARGULIS, 2004, p.26-27).

A respeito do poderoso impacto causado pelos procariontes ao longo dos primeiros 2 bilhões de anos da Terra, pode-se afirmar:

- A) A fotossíntese bacteriana se estabeleceu como uma alternativa para uma crescente crise energética nas zonas estáveis das regiões abissais dos oceanos primitivos.
- B) A fermentação favoreceu um aumento da disponibilidade de energia ao utilizar, de forma eficiente, agentes oxidantes na quebra completa de moléculas orgânicas.

- C) O acúmulo gradual de oxigênio, como resultado do estabelecimento da fotossíntese aeróbica, produziu um profundo impacto poluente que diminuiu a capacidade de sobrevivência da maior parte das espécies existentes à época.
- D) Bactérias quimiossintetizantes tiveram um importante papel como elo autótrofo das cadeias alimentares dos ecossistemas primitivos ao desenvolver um processo anabólico de produção de matéria inorgânica a partir da quebra de componente orgânico.
- E) A respiração aeróbica se estabeleceu como um processo bioenergético que prescindia das reações de fotólise da água dos seres fotoautótrofos.

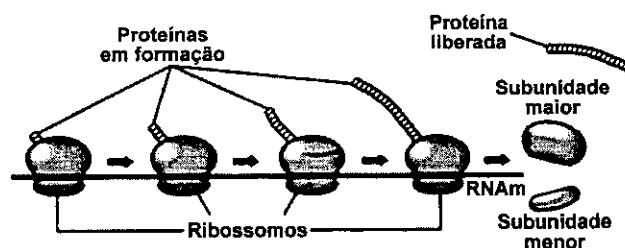
QUESTÃO 41

As fontes quentes, encontradas a grande profundidade nos oceanos atuais, são como “chaminés negras”, e é exatamente com isso que elas se parecem: uma fumaça negra escapando para a água do mar ao longo das cordilheiras que existem no meio dos oceanos, onde os fluidos vulcânicos ficam livres para escapar. Elas são quentes e sulfurosas. Um número inconcebível de bactérias do enxofre vive lá e forma a base para uma singular cadeia alimentar. Animais se alimentam das bactérias ou as mantêm dentro de seus tecidos como hóspedes convidados. [...] Se a vida foi acalentada em alguma fonte de água quente primordial, rica em enxofre, então talvez essas fumarolas nos forneçam um modelo daqueles primeiros dias. (FORTEY, 2000, p. 55).

A importância das bactérias sulfurosas encontradas associadas às “chaminés negras” se reflete, dentre outros motivos, na sua capacidade de

- A) utilizar a energia liberada da oxidação de compostos inorgânicos sulfurosos na produção de alimento em processos quimiossintetizantes.
- B) agir como decompositores por estarem na base das cadeias alimentares dessas zonas abissais.
- C) converter energia térmica em energia fotoquímica a partir dos fluidos vulcânicos emanados das fissuras oceânicas.
- D) utilizar o H_2S como doador de hidrogênio na redução das moléculas de dióxido de carbono para a produção de carboidratos.
- E) sustentar as comunidades bentônicas próximas às “chaminés negras”, a partir de reações exergônicas de conversão da energia liberada dessas fontes quentes do oceano.

QUESTÃO 42



O esquema ilustra uma das etapas do processo biológico de expressão da informação genética presente nos seres vivos.

Em relação à ocorrência desse processo em um ambiente celular bacteriano, é possível afirmar:

- A) Os ribossomos ocorrem associados ao RNA mensageiro na forma de polissomos livres ou aderidos às membranas do retículo endoplasmático.

QUESTÃO 47

É correto afirmar que uma dieta com consumo adequado de carboidratos, além de prover energia para o corpo, ainda proporciona um efeito de "preservação das proteínas", porque

- A) carboidratos, armazenados sob a forma de gordura corpórea, constituem uma barreira protetora das proteínas armazenadas nos músculos.
- B) vias metabólicas sintetizarão glicose a partir de proteínas, se as reservas de carboidratos estiverem reduzidas.
- C) enzimas que quebram os carboidratos interrompem a ação de outras enzimas que desnaturam proteínas.
- D) nitrogênio presente nos aminoácidos das proteínas não pode ser inativado em presença de carboidratos.
- E) energia liberada pela quebra de carboidratos desnatura enzimas que degradam proteínas.

QUESTÃO 48

ALIMENTO	PROTEÍNAS	CARBOIDRATOS	LÍPIDES
Carne seca	48,0	0	11,0
Farinha de mandioca	1,3	80,8	0,5
Arroz	8,0	76,5	1,4
Toucinho	9,7	0	64,0

Considerando-se o teor de proteínas, carboidratos e lipídeos em alguns alimentos, expresso em gramas por 100g de peso seco, mostrado na tabela, pode-se afirmar que a alternativa que contém a dieta mais adequada para um jogador de futebol, antes de uma competição, é a

- A) arroz com farinha de mandioca.
- B) arroz com toucinho.
- C) arroz com carne seca.
- D) carne seca com toucinho.
- E) carne seca com farinha de mandioca.

QUESTÃO 49

São substâncias usadas, preferencialmente, como fonte de energia:

- A) Fosfolipídios e esteróides.
- B) Glicerídeos e polissacarídeos, como o amido.
- C) Proteínas e glicerídeos.
- D) Cerídeos e esteroides.
- E) Carotenóides e polissacarídeos, como a celulose.

QUESTÃO 50

O alimento que tem a função basicamente energética, é

- A) a cenoura.
- B) o bife.
- C) o mel.
- D) o ovo.
- E) o sal.

QUESTÃO 51

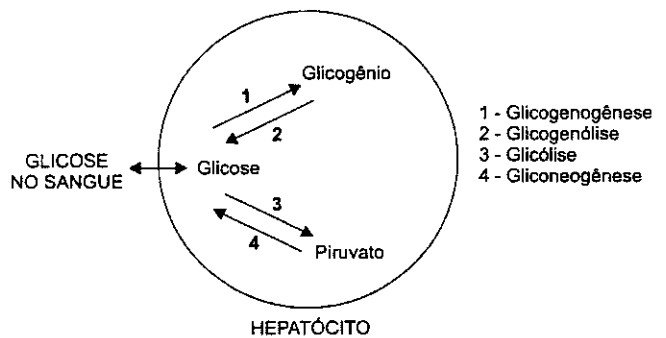
Algumas reações fragmentam moléculas orgânicas complexas e ricas em energia, originando moléculas mais simples e pobres em energia, como dióxido de carbono, água e amônia.

O conjunto dessas reações caracteriza

- A) o anabolismo como o processo básico.
- B) o catabolismo como o processo básico.
- C) o catabolismo como síntese de moléculas variadas.
- D) a homeostase como o processo de fragmentação de moléculas.
- E) a homeostase como o processo de síntese de moléculas simples.

QUESTÃO 52

Considere a representação esquemática de algumas etapas metabólicas encontradas no citoplasma das células hepáticas de mamíferos.



Dentre as etapas representadas no esquema, duas são estimuladas pela ação da insulina, hormônio produzido pelo pâncreas, e são elas a

- A) glicogenogênese e a glicogenólise.
- B) gliconeogênese e a glicogenólise.
- C) glicogenogênese e a glicólise.
- D) gliconeogênese e a glicólise.
- E) glicogenólise e a glicólise.

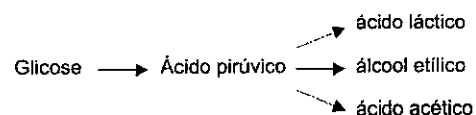
QUESTÃO 53

Em laboratório, foram purificadas quatro substâncias diferentes, cujas características são:

- I. Polissacarídeo de reserva, encontrado em grande quantidade no fígado de vaca.
- II. Polissacarídeo estrutural, encontrado em grande quantidade na parede celular de células vegetais.
- III. Polímero de nucleotídeos compostos por ribose e encontrado no citoplasma.
- IV. Polímero de aminoácidos com alto poder catalítico.

De acordo com essas informações, pode-se concluir que as substâncias I, II, III e IV são, respectivamente,

- A) amido, celulose, RNA e quitina.
- B) amido, pectina, RNA e proteína.
- C) glicogênio, celulose, DNA e vitamina.
- D) glicogênio, celulose, RNA e proteína.
- E) glicogênio, hemicelulose, DNA e vitamina.

Questões 54 e 55

Considere a representação do processo bioquímico utilizado na fabricação de pães, vinhos, cervejas e outros produtos de grande importância para o ser humano.

QUESTÃO 54

É correto afirmar que esse processo é reconhecido como

- A) metabolismo energético.
- B) respiração celular aeróbica.
- C) reação de oxirredução.
- D) fosforilação anoxigênica.
- E) respiração celular anaeróbica ou fermentação.

QUESTÃO 55

O papel desse processo, no funcionamento das células que são capazes de realizá-lo, é identificado como

- A) fotossíntese bacteriana.
- B) combustão biológica.
- C) produção de energia química (ATP) à partir de compostos.
- D) acoplamento quimiosmótico.
- E) quimiossíntese.

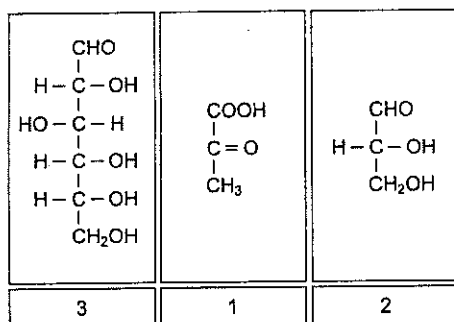
QUESTÃO 56

Consideram-se aminoácidos essenciais para um determinado animal aqueles

- A) de que ele necessita e sintetiza a partir de outras substâncias.
- B) de que ele necessita, mas não consegue sintetizar, tendo que recebê-los em sua dieta.
- C) de que ele necessita apenas nas primeiras etapas de seu desenvolvimento.
- D) obtidos diretamente a partir de vegetais, que são os únicos organismos a sintetizá-los.
- E) resultantes da degradação de suas próprias proteínas.

QUESTÃO 57

Em uma determinada etapa metabólica, importante para geração de ATP no músculo, durante a realização de exercícios físicos, estão envolvidas três substâncias orgânicas — ácido pirúvico, gliceraldeído e glicose — identificáveis nas estruturas 3, 1 e 2, a seguir.



Na etapa metabólica considerada, tais substâncias se apresentam na seguinte sequência:

- A) 3 - 1 - 2.
- B) 2 - 1 - 3.
- C) 3 - 2 - 1.
- D) 2 - 3 - 1.
- E) 1 - 2 - 3.

QUESTÃO 58

Os meios de comunicação, recentemente, divulgaram que a venda de carne para a população caiu em, aproximadamente, 60%, sem haver aumento no consumo de aves e peixes.

Esse fato é preocupante, porque indica que foi reduzida a ingestão de nutrientes com função plástica denominados de

- A) glicídios.
- B) lipídios.
- C) vitaminas.
- D) sais minerais.
- E) proteínas.

QUESTÃO 59

Assinale a alternativa que melhor identifica um anticorpo é a

- A) Célula.
- B) Organismo.
- C) Molécula.
- D) Partícula.
- E) Patógeno.

QUESTÃO 60

São substâncias usadas preferencialmente como fonte de energia as indicadas em

- A) Cerídeos e esteróides.
- B) Proteínas e glicérides.
- C) Fosfolipídios e esteróides.
- D) Glicérides e polissacarídeos, como o amido.
- E) Carotenóides e polissacarídeos, como a celulose.

QUESTÃO 61

Considere e analise as informações:

- I. Na biosfera, as substâncias são constantemente transformadas durante a composição e a decomposição da matéria orgânica, através de fluxos contínuos e cíclicos.
- II. A Ecologia, segundo Odum, é a ciência ou o estudo dos organismos em sua casa, isto é, em seu meio e define-se como o estudo das relações dos organismos, ou grupos de organismos, com seu meio. Está em maior consonância com a conceituação moderna definir como estudo da estrutura e da função da natureza, entendendo-se que o homem dela faz parte.
- III. De acordo com a Lei nº 6.938, de 1981, poluição é "a degradação da qualidade ambiental resultante de atividades que direta ou indiretamente: a) prejudiquem a saúde, a segurança e o bem-estar da população; b) criem condições adversas às atividades sociais e econômicas; c) afetem desfavoravelmente a biota; d) afetem as condições estéticas ou sanitárias do meio ambiente; e) lancem matérias ou energia em desacordo com os padrões ambientais estabelecidos".
- IV. Ecologia é a ciência através da qual se estuda como os organismos interagem dentro do e no mundo natural. Em 1869, o cientista alemão Ernst Haeckel usou pela primeira vez o termo ECOLOGIA para designar a parte da Biologia que estuda as relações entre os seres vivos e o ambiente em que vivem, além da distribuição e abundância dos seres vivos no planeta.

A alternativa em que **todas** as afirmativas indicadas são verdadeiras é a

- A) I e II, apenas.
- B) I e III, apenas.
- C) I, II e III, apenas.
- D) II, III e IV, apenas.
- E) I, II, III e IV.

QUESTÃO 62

Sobre as afirmativas a seguir, é **incorreto** afirmar

- A) A poluição atmosférica resulta da emissão de gases poluentes ou de partículas sólidas na atmosfera, podendo provocar uma degradação dos ecossistemas devido ao lançamento de inúmeras substâncias sem respeitar fronteiras, sendo que este tipo de poluição pode dar origem ao efeito estufa, às alterações climáticas, à diminuição da qualidade do ar e a problemas de saúde.
- B) Os poluentes podem afetar a vegetação pela destruição de tecidos das folhas das plantas provocados pelas chuvas ácidas ou pelo ozônio, assim como acidificação dos solos com conseqüente redução de nutrientes.
- C) O ciclo hidrológico é dirigido pela energia solar e compreende o movimento da água dos oceanos para a atmosfera por evaporação e de volta aos oceanos pela precipitação que leva à lixiviação ou à infiltração.

- D) A poluição natural do solo é associada à atividade humana e pode dar-se por meio de urbanização e ocupação do solo, por atividades agropastoris, ligadas à agricultura e pecuária, por atividades extrativas (mineração), no armazenamento de produtos e resíduos, principalmente perigosos, por acidentes no transporte de cargas (derrame ou vazamento de produtos ou resíduos perigosos), por lançamento de águas residuárias e por disposição de resíduos sólidos de diversas origens.
- E) A Política Nacional da Biodiversidade tem como objetivo geral a promoção, de forma integrada, da conservação da biodiversidade e da utilização sustentável de seus componentes, com a repartição justa e equitativa dos benefícios derivados da utilização dos recursos genéticos, de componentes do patrimônio genético e dos conhecimentos tradicionais associados a esses recursos.

QUESTÃO 63

A Lei nº 9.605, de 12 de fevereiro de 1998, que dispõe sobre as sanções penais e administrativas derivadas de condutas e atividades lesivas ao meio ambiente, no seu Art. 14º, cita que são circunstâncias que atenuam a pena:

- I. Baixo grau de instrução ou escolaridade do agente.
- II. Arrependimento do infrator, manifestado pela espontânea reparação do dano, ou limitação significativa da degradação ambiental causada.
- III. Comunicação prévia pelo agente do perigo iminente de degradação ambiental.
- IV. Colaboração com os agentes encarregados da vigilância e do controle ambiental.
- V. Ter o agente cometido a infração em domingos ou feriados ou à noite.

De acordo com essas informações, pode-se concluir que são verdadeiras as afirmativas

- A) I e II, apenas. D) II, III, IV e V, apenas.
 B) II e III, apenas. E) I, II, III, IV e V.
 C) I, II, III e IV, apenas.

QUESTÃO 64

Numere a segunda coluna de acordo com a primeira.

- | | |
|--------------------|---|
| (1) MEIO AMBIENTE | () Conjunto de condições, leis, influências e interações de ordem física, química e biológica, que permite, abriga e rege a vida em todas as suas formas. |
| (2) ECOSSISTEMA | () Pessoa física ou jurídica, de direito público ou privado, responsável, direta ou indiretamente, por atividade causadora de degradação ambiental. |
| (3) POLUIDOR | () Sistema formado pelas comunidades biológicas em integração com os fatores do meio. Complexo dinâmico de comunidades vegetais, animais e de microorganismos e o seu meio inorgânico, que interagem como uma unidade funcional. |
| (4) BIODIVERSIDADE | () Conjunto de todas as espécies de plantas e animais e de seus ambientes naturais, existentes em uma determinada área. |

A alternativa que contém a sequência correta de cima para baixo, é a

- A) 1, 2, 3, 4. D) 1, 3, 2, 4.
 B) 1, 3, 4, 2. E) 2, 3, 1, 4.
 C) 2, 3, 4, 1.

QUESTÃO 65

Sobre as afirmações a seguir, é **incorreto** afirmar:

- A) Segundo a Lei dos Crimes Ambientais (Lei nº 9.605/98), as pessoas jurídicas serão responsabilizadas administrativa, civil e penalmente, conforme o disposto nessa lei, nos casos em que a infração seja cometida por decisão de seu representante legal ou contratual, ou de seu órgão colegiado, no interesse ou benefício da sua entidade, sendo que a responsabilidade das pessoas jurídicas exclui a das pessoas físicas, autoras, co-autoras ou partícipes do mesmo fato.
- B) A Política Nacional da Biodiversidade tem como objetivo geral a promoção, de forma integrada, da conservação da biodiversidade e da utilização sustentável de seus componentes, com a repartição justa e equitativa dos benefícios derivados da utilização dos recursos genéticos, de componentes do patrimônio genético e dos conhecimentos tradicionais associados a esses recursos.
- C) De acordo com a Lei nº 6.938/1981, que dispõe sobre a Política Nacional do Meio Ambiente, os órgãos e as entidades da União, dos Estados, do Distrito Federal, dos Territórios e dos Municípios, bem como as fundações instituídas pelo Poder Público, responsáveis pela proteção e melhoria da qualidade ambiental, constituirão o Sistema Nacional do Meio Ambiente — SISNAMA, estruturado por diversos órgãos, dentre os quais, o órgão executor é o Instituto Brasileiro do Meio Ambiente e dos Recursos Naturais Renováveis, com a finalidade de executar e fazer executar, como órgão federal, a política e as diretrizes governamentais fixadas para o meio ambiente
- D) Assim como o ciclo do carbono, o do oxigênio está estreitamente relacionado aos processos de fotossíntese e de respiração aeróbia e as quantidades de oxigênio e gás carbônico estão em equilíbrio mais ou menos constante na atmosfera, uma vez que as reações da fotossíntese e da respiração aeróbia ocorrem de forma oposta.
- E) De acordo com a Lei nº 9.985, de 18 de julho de 2000, que institui o Sistema Nacional de Unidades de Conservação da Natureza, unidade de conservação é o espaço territorial e seus recursos ambientais, incluindo as águas jurisdicionais, com características naturais relevantes, legalmente instituído pelo Poder Público, com objetivos de conservação e limites definidos, sob regime especial de administração, ao qual se aplicam garantias adequadas de proteção.

Referências

Questões 39 e 40

MARGULIS, Lynn & SAGAN, Dorion. *Microcosmos: quatro bilhões de anos de evolução microbiana*. São Paulo: ed. Cultrix. 2004.

Questão 41

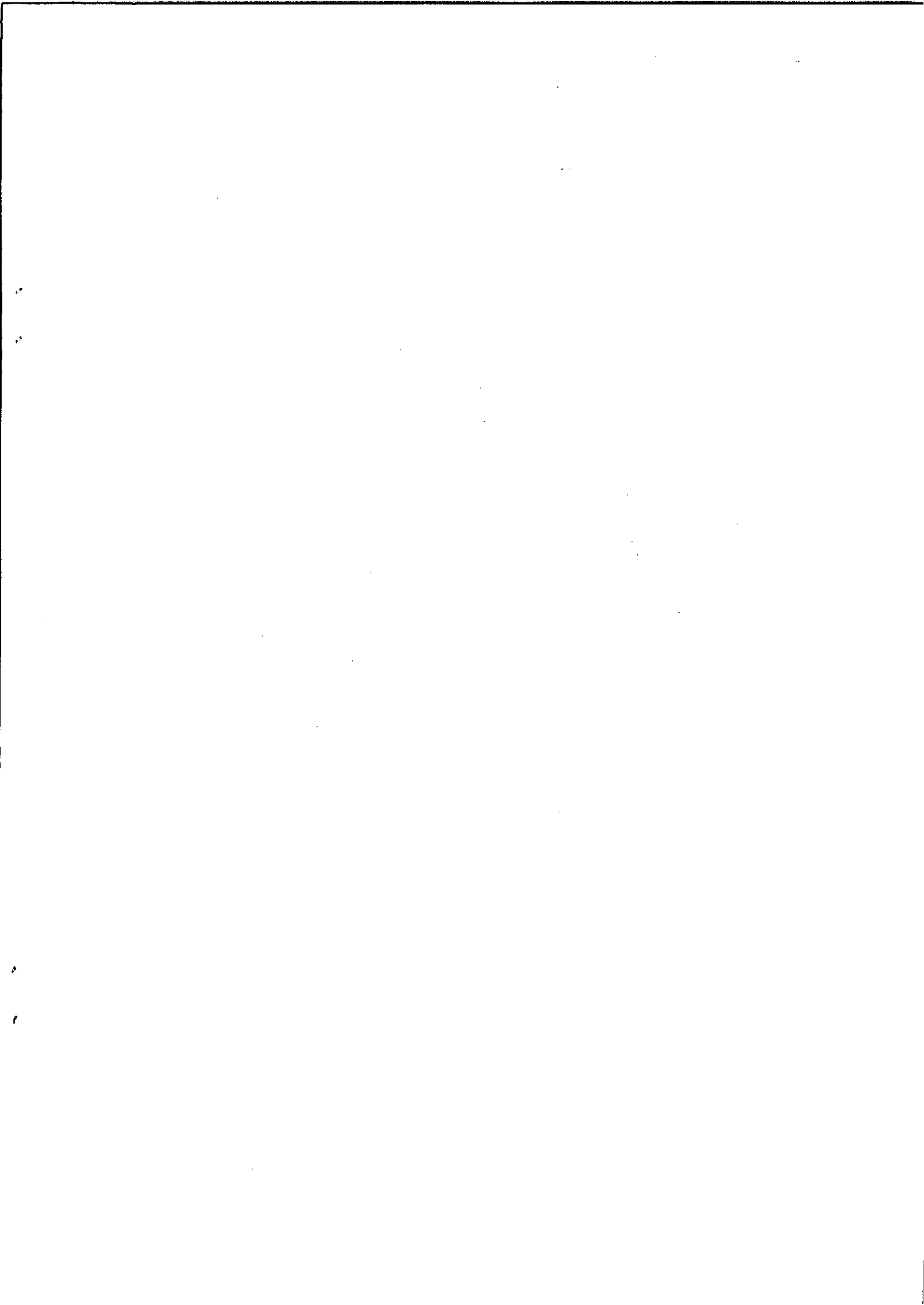
FORTEY, Richard A. *Vida: uma biografia não autorizada*. Rio de Janeiro: Ed. Record. 2000.

Fontes das Ilustrações

Questão 42

AMABIS, J.L.; MARTHO, G.R. *Biologia das células*. V.1. São Paulo: Modema. 2009. v. 1, p. 150.

* * * * *



Reservados todos os direitos. É proibida a publicação ou a reprodução total ou parcial deste documento, sob quaisquer formas ou sob quaisquer meios, sem permissão expressa da CONSULTTEC.

